



# AO入試募集要項2018



姫路獨協大学  
HIMEJI DOKKYO UNIVERSITY

## 目 次

■ 2018年度 姫路獨協大学AO入試のポイント!	2
■ アドミッション・ポリシー	3
■ 入学試験日程一覧	5
■ 募集学群・学部・学科、募集人員	5
■ AO入試の特色	6
■ 「事前相談」について	6
■ エントリー資格	6
■ 実施方式	6
■ 入学検定料	6
■ 選考の流れ	7
■ AO入試第2次選考実施会場	7
■ 提出書類	7
■ エントリー期間・提出書類および選考方法	
【人間社会学群】	8
【医療保健学部 理学療法学科】	10
【医療保健学部 作業療法学科】	11
【医療保健学部 言語聴覚療法学科】	12
【医療保健学部 こども保健学科】	13
【医療保健学部 臨床工学科】	15
■ オープンキャンパス日程	16
■ エントリー課題テーマ	16
■ エントリー・合格発表	17
■ 入学手続	17
■ 入学手続納付金	18
■ 特待生制度について	19
■ 遠隔地予約奨学金制度について	19
■ ファミリー制度について	19
■ 身体に障がいのある者のエントリー	19
■ 受験生の宿泊案内	20
■ 個人情報の取り扱いについて	20
■ 2018年度AO入試(課題レポート型)課題(臨床工学科)	21
■ エントリー課題・提出書類	24
・エントリーシート	・志望理由書
・自己アピール書	・課題レポート
・【記入例】エントリーシート	

## ■ 2018年度 姫路獨協大学AO入試のポイント！

### POINT 1

#### 人間社会学群では一括募集を行います。

人間社会学群では、「国際言語文化学類」・「現代法律学類」・「産業経営学類」ごとの募集ではなく、学群一括募集を行います。

### POINT 2

#### 第1次エントリーは8月1日からです。

前期のエントリー期間は、8月1日(火)から8月23日(水)、後期のエントリー期間は、9月20日(水)から10月6日(金)です。

### POINT 3

#### オープンキャンパスで「AO入試事前相談」を実施します。

「AO入試事前相談」ではAO入試の面接や書類記述のポイントなどをアドバイスします。「AO入試事前相談」は、オープンキャンパス以外でもご本人の希望にあわせて8月1日(火)のエントリー期間前から随時相談することができます。

### POINT 4

#### 特待生選抜試験の対象となる入試にチャレンジできます。

特待生制度とは、対象となる入学試験において優秀な成績を収めた者を特待生とし、入学年度の授業料を全額又は半額減免します。また、2年次生以降は前年度の学内成績結果により審査を実施します。AO入試で入学手続きが完了された方は、特待生選抜の対象となる入試に検定料不要で受験することができます。

### POINT 5

#### 第1次選考・第2次選考とも「入学検定料」は必要ありません。

第1次選考および第2次選考を通過され、本学を専願とする方に限り出願することができます。出願期間内に必要書類を提出してください。その際に、入学検定料35,000円が必要となります。

### POINT 6

#### 出願するまでは「他大学」との併願ができます。

第1次選考および第2次選考を通過された方に、出願に必要な入学願書を送付します。出願時に専願となり、本学が出願書類を受理した時点で合格となります。(第2次選考通過時点まで併願可能)

### POINT 7

#### 学群・学科によっては複数の選択肢があります。

人間社会学群、医療保健学部 こども保健学科・臨床工学科では、自分にあった方式を選択し受験することができます。

## アドミッション・ポリシー

「大学は学問を通じての人間形成の場である」という建学の理念にもとづき、姫路獨協大学では、それぞれの学生が、この多様化し流動化する社会を生きていく上で必修の教養と専門的知識や技能を身に付け、さらには自己表現能力と自己責任能力を培い、将来、特に姫路を中心とする播磨地域から広く国際社会へと貢献できる人材となることをその教育目標としています。

したがって、次のような学生の入学を求めています。

1. 現状に満足することなく、常に向上心・探求心を持ち続ける人
2. 将来の目標を見極め、意欲的に生きる人
3. 勉学を怠らず、熱心にスポーツや文化などの課外活動を継続する人
4. 地元播磨地域から未来に貢献しようとする人
5. 国際交流に役立とうとする人

学群・学類		求める学生像
人間社会学群	<学群の方針>	多様化し境界横断化する現代社会を見据え、本学の人間社会学群は、人文・社会・自然科学に関する幅広い教養を身に付けるとともに、それぞれが外国語、法律、経済情報に関する専門分野を深く修めることによって、人間社会の諸問題に正対できる人材を育成する。このような基本方針のもと、人間社会学群に属する3つの学類(2年次より)はそれぞれに次のような人を求めている。
	国際言語文化学類	<ol style="list-style-type: none"> <li>1. 実践的な外国語力を高め、その運用能力を活かせる職業に就きたい人</li> <li>2. 日本語力を高め、国語教員や日本語教員として国内外で活躍したい人</li> <li>3. 語学分野の資格試験の合格(英検など)や得点の向上(TOEICなど)を目指す人</li> <li>4. 国際的な医療活動に関する外国語を身に付け、将来的に活かしたい人</li> </ol>
	現代法律学類	<ol style="list-style-type: none"> <li>1. リーガルマインド[法的思考力]を身に付け、広く社会で活躍したい人</li> <li>2. 警察官・消防官・自衛官など、公共の安全や社会の秩序を維持する仕事に就きたい人</li> <li>3. 司法書士・行政書士など法律に関連した資格の取得を目指す人</li> <li>4. 医療の分野における法令遵守<small>じゆんしゆ</small>に特に関心を持ち、将来的に活かしたい人</li> </ol>
	産業経営学類	<ol style="list-style-type: none"> <li>1. 経済学・経営学や情報技術[IT]に関心を持ち、将来の職業に活かしたい人</li> <li>2. 簿記や会計学に興味を持ち、関連する資格の取得を目指す人</li> <li>3. スポーツ産業のあり方や運営に特に関心を持ち、将来その分野で活躍したい人</li> <li>4. 医療産業のあり方や運営に特に関心を持ち、将来その分野で活躍したい人</li> </ol>

学部・学科		求める学生像
医療保健学部	理学療法学科	1.思いやりと寛容の心を持ち、他者との信頼関係を構築できることを強く希望する人 2.理学療法士としてチーム医療に参加するための協調性および主体的に解決していこうとする積極性を有する人 3.常に最新の知識・技術の修得に努力し、将来の理学療法業務に活かしていこうと考えている人
	作業療法学科	1.相手の気持ちをくみ取り、協調性を持って行動でき、尚かつ積極的で建設的な自分の意見や考えを主張できる人 2.専門職として必要な技術知識を修得する意欲がある人 3.ボランティア活動に意欲を持っている人
	言語聴覚療法学科	1.協調性があり、他人に対する思いやりがある人 2.幅広い知的好奇心を持つ人 3.専門職としての知識と技術の修得を志し、その修得に努力ができる人
	こども保健学科	1.こどもの発達支援に対して強い関心を持ち、そのための知識や技能を幅広い領域から修得しようとする意欲と資質を備えている人 2.コミュニケーション能力の修得に積極的であると同時に、弱者の人権にも充分、配慮することができる人
	臨床工学科	1.患者様中心の医療を担える思いやりのある人 2.医療者を目指す自覚とチーム医療で必須となる協調性のある人 3.何事にも好奇心ならびに探究心旺盛で積極的に医学・工学の発展に寄与する意志がある人

■ 入学試験日程一覧

AO入試の流れ	詳細	前期	後期
事前相談※	「事前相談票」に必要事項を記載し、相談希望日の1週間前までに入試センター宛てに郵送またはFAXでお知らせください。	随時 (日・祝日を除く) ※日程によっては希望に沿えない場合があります。	随時 (日・祝日を除く) ※日程によっては希望に沿えない場合があります。
1. 第1次エントリー	第1次エントリー書類を提出	8/1(火)～8/23(水) 【締切日必着】 締切最終日のみ窓口受付可	9/20(水)～10/6(金) 【締切日必着】 締切最終日のみ窓口受付可
2. 第1次選考	学群・学部・学科により選考方法が異なります。	書類審査	書類審査
3. 選考結果の発送	審査を通過された方には第2次選考エントリー許可書を送付します。	9/4(月)	10/16(月)
4. 第2次エントリー	第2次エントリー書類を提出	9/5(火)～9/15(金) 【締切日必着】 締切最終日のみ窓口受付可	10/17(火)～10/27(金) 【締切日必着】 締切最終日のみ窓口受付可
5. 第2次選考	学群・学部・学科により選考方法が異なります。	9/23(土)(本学)	11/4(土)(本学)
6. 選考結果の発送	審査を通過された方にはAO入試用入学願書を送付します。	10/4(水)	11/11(土)
7. 入学願書出願 入学検定料納付	併願不可 ここから専願となり、入学検定料が必要となります。	10/5(木)～10/13(金) 35,000円 【締切日必着】 締切最終日のみ窓口出願可	11/13(月)～11/24(金) 35,000円 【締切日必着】 締切最終日のみ窓口出願可
8. 合格発表		10/18(水)	11/29(水)
9. 入学手続	【1次手続】入学金納付・入学手続書類提出 【2次手続】前期学費等納付	10/19(木)～11/1(水) 10/19(木)～1/22(月)	11/30(木)～12/13(水) 11/30(木)～1/22(月)

※事前相談は希望者のみ。(事前相談の有無や内容は、AO入試の選考に影響しません。)

「事前相談票」については、ホームページからダウンロードすることができます。(URL: <http://www.himeji-du.ac.jp/nyushi/>)

■ 募集学群・学部・学科、募集人員

学群・学部	学類・学科	募集人員 ※3	前期				後期			
			自己推薦型	プレゼンテーション型	課題レポート型	グループ面接型	自己推薦型	プレゼンテーション型	課題レポート型	グループ面接型
人間社会学群 ※1	国際言語文化学類	20名	P8	P9	—	—	P8	P9	—	—
	現代法律学類									
	産業経営学類									
医療保健学部	理学療法学科 ※2	35名	—	—	—	P10	—	—	—	P10
	作業療法学科		—	—	P11	—	—	—	P11	—
	言語聴覚療法学科		—	—	—	P12	—	—	—	P12
	こども保健学科		P13	—	P14	—	P13	—	P14	—
	臨床工学科		P15	—	—	—	—	—	P15	—

※1. 一括募集

※2. 理学療法学科については、前期または後期のいずれか一方にしかエントリーできません。

※3. 各募集人員は、推薦入試の募集人員に含まれます。

## ■ AO入試の特色

AO入試とは、学力を重視した選抜方法ではなく、入学希望者一人ひとりと十分に対話し、面接や独自の審査方法で、個々の勉学意欲や入学後の可能性などを多面的かつ総合的に評価する入試制度です。

合否判定において、重要視されるのは志望学群・学部・学科での勉学意欲です。求める学生像を理解し、明確な目的意識を持ち、本学で勉学することを強く望み、自らを成長させたいという意欲を持った学生を求めています。

## ■ 「事前相談」について

AO入試のエントリー前に実施する「事前相談」では、面接や書類記述のポイントをアドバイスします。また、教員との面談を通じて、入学後に何を学ぶことができるのか、本学の教育方針・教育内容について、大学案内や受験雑誌からではわからないことを十分に確認してください。

「事前相談」を希望する受験生は、「事前相談票」に必要事項を記入し、入試センターへ郵送またはFAXでお知らせください。「事前相談票」は、ホームページからダウンロードすることができます。(URL: <http://www.himeji-du.ac.jp/nyushi/>)

なお、「事前相談」を受けなくてもエントリーすることができます。(事前相談の有無や内容はAO入試の選考に影響しません。)

相談票提出先: 〒670-8524 兵庫県姫路市上大野7-2-1 姫路獨協大学 入試センター  
電話: 079-223-6515 FAX: 079-223-6508

## ■ エントリー資格

次のいずれかに該当する者で、合格した場合に必ず本学に入学することを確約できる者(専願者)とします。

- (1) 高等学校または中等教育学校を卒業した者および2018年3月に卒業見込みの者
- (2) 通常の課程による12年の学校教育を修了した者および2018年3月に修了見込みの者
- (3) 学校教育法施行規則第150条の規定により、高等学校を卒業した者と同等以上の学力があると認められる者および2018年3月31日までにこれに該当する見込みの者

※ 国外の高等学校卒業生または卒業見込者(外国人及び長期滞在者)は、(財)日本国際教育支援協会及び国際交流基金が主催する「2016年度又は2017年度日本語能力試験N2」に合格していること、またはそれと同等の学力があると本学が認めた者。

## ■ 実施方式

実施方法	概要
自己推薦型	自分自身の長所や高等学校での部活動・校外での活動歴や実績などをもとに大学生活での意欲、個性、能力を多方面から見ていき、結果よりプロセスを重視します。
プレゼンテーション型	プレゼンテーション型について、発表の方法や内容は自由です。パソコンや模造紙、紙芝居、レジュメ他、何を使用しても構いません。パソコンやマルチメディア(DVD、ビデオ、CD)の機器の使用も認めます。(注. パソコンやマルチメディアの機器を使用する場合は2次エントリー期間中に申し出てください。)
課題レポート型	各学部・学科がテーマを設定し、その内容に関する自己の考えや意見などについて、レポート(課題)を作成します。
グループ面接型	複数のエントリー者と教員を含めたグループ面接を行います。

## ■ 入学検定料

入学検定料 35,000円 (第1次・第2次エントリーでは必要ありません。出願の際に必要となります。)

## ■ 選考の流れ

学群・学部・学科により提出書類・選考日および選考方法が異なります。選考方法は、第1次選考、第2次選考とし、第1次選考通過者が第2次のエントリー対象者となります。全学群・学部・学科とも第1次エントリーおよび第2次エントリーまでは他大学の審査を受けることができます。(併願可能)

第2次選考通過者(出願許可者)に『出願書類一式』を送付します。入学願書を出願した者を合格者とし、出願の際に入学検定料(35,000円)が必要となります。『出願書類』提出後の審査はありません。

また、出願時に専願となり、他大学との併願はできなくなります。(本学に入学できることが確約できる者)

## ■ AO入試第2次選考実施会場

本学

## ■ 提出書類

入試日程および提出書類は、学群・学部・学科によって異なりますので、次ページ以降をご確認ください。

	書類名	概要
第1次 エントリー	エントリーシート	3ヶ月以内に撮影した写真を貼付してください。また、エントリーシートにおける「活動歴」欄で記入した活動実績等を証明するものがある場合は、書類、賞状、新聞記事等のコピーを、取得した資格がある場合は証明書等のコピーを提出してください。
	自己アピール書	「自己アピール欄」には、次の項目から該当するもの2つ以内を選び、その番号を○で囲み、具体的な内容を600字～800字で記入してください。 ①技能・資格 実用英語技能検定、TOEIC、TOEFL、簿記検定、珠算検定、情報処理検定、ワープロ検定、漢字検定、日本語検定など ※証明書のコピーを添付してください。 ②文化活動、芸術活動 演芸、演劇、合唱、書道、ピアノ、舞踊など ③スポーツ活動 スポーツ全般 ※新聞記事等があればそのコピーを添付してください。 ④社会貢献活動 クラブマネージャー、生徒会活動、ボランティア活動など ⑤その他 留学、国際交流など
	志望理由書	①当該学群・学部・学科を志望した理由、②入学後の勉学計画、③あなたが目指す将来像などを交えて600字～800字で記入してください。
	課題レポート	学群・学部・学科によって異なりますので、それぞれの選考課題を確認の上、記入してください。
	調査書	文部科学省所定の様式により学校長が作成(2018年3月卒業見込みの者は、第3学年1学期末又は前期末現在、それ以外の者は提出時3ヶ月以内)し、厳封したもの(開封無効)を提出してください。2学期制の高校を卒業見込みの場合は、第3学年前期までの成績が記載された調査書を提出してください。それが提出できない場合は、第2学年までの成績が記載された調査書を提出してください。なお、第1次エントリー時に調査書が発行できない場合は、入試センターに相談してください。
第2次 エントリー	課題レポート	学群・学部・学科によって異なりますので、それぞれの選考課題を確認の上、記入してください。
	その他の書類	提出が必要な書類等がある場合には、第1次選考結果通知とともにお知らせします。



■ エントリー期間・提出書類および選考方法

【人間社会学群】 前期・後期「自己推薦型」

エントリー期間・提出書類・選考方法		注意事項	
第1次選考	エントリー期間	〔前期〕 8月1日(火)～8月23日(水) 〔後期〕 9月20日(水)～10月6日(金)	【締切日必着】 締切最終日のみ窓口受付可(17時45分まで)
	提出書類	エントリーシート、課題レポート、志望理由書、調査書	資格がある場合は証明書の写しを添付
	選考レポート	【第1次選考課題レポート】 AO入試(自己推薦型)においては以下1～7のような人を特に求めています。課題レポートP30に、以下の1～7であなたが該当するものを一つ選び、それについて具体的に800字～1,000字で記述してください。 1. 生徒会役員・学級委員として活躍している人 2. ボランティアなどの社会活動を行っている人 3. 課外活動において表彰された人 4. 運動部・文化部を問わず課外活動で責任ある地位にある人 5. 警察など公的機関から表彰された人 6. 困難を乗り越えて頑張っている人 7. 上記以外の分野で成果があった人	
	選考方法	提出書類による書類審査	
	結果通知	〔前期〕 9月4日(月) 〔後期〕 10月16日(月)	
第2次選考	エントリー期間	〔前期〕 9月5日(火)～9月15日(金) 〔後期〕 10月17日(火)～10月27日(金)	【締切日必着】 締切最終日のみ窓口受付可(17時45分まで)
	提出書類	2次選考用エントリーシート	
	選考日時	〔前期〕 9月23日(土) 12時45分～注意事項説明 13時00分～面接 【選考会場】 姫路獨協大学 〔後期〕 11月4日(土) 12時45分～注意事項説明 13時00分～面接 【選考会場】 姫路獨協大学	12時45分までに控室に入室してください。 面接開始時間以降の遅刻者は面接を受けられません。
	選考方法	複数の教員による個人面接 面接時間は20分程度	
	結果通知	〔前期〕 10月4日(水) 〔後期〕 11月11日(土)	
入学願書出願期間	〔前期〕 10月5日(木)～10月13日(金) 〔後期〕 11月13日(月)～11月24日(金)	【締切日必着】 入学願書出願時に専願となります。 締切最終日のみ窓口出願可(17時45分まで)	
合格発表	〔前期〕 10月18日(水) 〔後期〕 11月29日(水)		

【人間社会学群】 前期・後期「プレゼンテーション型」

エントリー期間・提出書類・選考方法		注意事項
第1次選考	エントリー期間	〔前期〕 8月1日(火)～8月23日(水) 〔後期〕 9月20日(水)～10月6日(金)
	提出書類	エントリーシート、志望理由書、調査書
	選考方法	提出書類による書類審査
	結果通知	〔前期〕 9月4日(月) 〔後期〕 10月16日(月)
第2次選考	エントリー期間	〔前期〕 9月5日(火)～9月15日(金) 〔後期〕 10月17日(火)～10月27日(金)
	提出書類	2次選考用エントリーシート
	選考日時	〔前期〕 9月23日(土) 12時45分～注意事項説明 13時00分～自己PRのプレゼンテーションと面接 【選考会場】 姫路獨協大学 〔後期〕 11月4日(土) 12時45分～注意事項説明 13時00分～自己PRのプレゼンテーションと面接 【選考会場】 姫路獨協大学
	選考方法	自己PRのプレゼンテーション 複数の教員による個人面接 面接時間は20分程度
	結果通知	〔前期〕 10月4日(水) 〔後期〕 11月11日(土)
入学願書出願期間		〔前期〕 10月5日(木)～10月13日(金) 〔後期〕 11月13日(月)～11月24日(金)
合格発表		〔前期〕 10月18日(水) 〔後期〕 11月29日(水)

【医療保健学部 理学療法学科】 前期・後期「グループ面接型」

エントリー期間・提出書類・選考方法		注意事項
第1次選考	エントリー期間	〔前期〕 8月1日(火)～8月23日(水) 〔後期〕 9月20日(水)～10月6日(金)
	提出書類	エントリーシート、志望理由書、調査書
	選考方法	提出書類による書類審査
	結果通知	〔前期〕 9月4日(月) 〔後期〕 10月16日(月)
第2次選考	エントリー期間	〔前期〕 9月5日(火)～9月15日(金) 〔後期〕 10月17日(火)～10月27日(金)
	提出書類	2次選考用エントリーシート
	選考日時	〔前期〕 9月23日(土) 10時30分～注意事項説明 10時45分～11時45分 小論文 12時45分～注意事項説明 13時00分～グループ面接 【選考会場】 姫路獨協大学 〔後期〕 11月4日(土) 10時30分～注意事項説明 10時45分～11時45分 小論文 12時45分～注意事項説明 13時00分～グループ面接 【選考会場】 姫路獨協大学
	選考方法	小論文、面接を総合判定します。 複数の受験生と教員を含めたグループ面接 面接時間は30分程度
	結果通知	〔前期〕 10月4日(水) 〔後期〕 11月11日(土)
入学願書出願期間	〔前期〕 10月5日(木)～10月13日(金) 〔後期〕 11月13日(月)～11月24日(金)	【締切日必着】 入学願書出願時に専願となります。 締切最終日のみ窓口出願可(17時45分まで)
合格発表	〔前期〕 10月18日(水) 〔後期〕 11月29日(水)	

注)理学療法学科は、前期または後期のいずれか一方にしかエントリーできません。

【医療保健学部 作業療法学科】 前期・後期「課題レポート型」

エントリー期間・提出書類・選考方法		注意事項	
第1次選考	エントリー期間	〔前期〕 8月1日(火)～8月23日(水) 〔後期〕 9月20日(水)～10月6日(金)	【締切日必着】 締切最終日のみ窓口受付可(17時45分まで)
	提出書類	エントリーシート、課題レポート、調査書	資格がある場合は証明書の写しを添付
	選考レポート	【第1次選考課題レポート】 課題レポートP30に、「作業療法士を志望した動機」について1,000字～1,200字で記述してください。	
	選考方法	提出書類による書類審査	
	結果通知	〔前期〕 9月4日(月) 〔後期〕 10月16日(月)	
第2次選考	エントリー期間	〔前期〕 9月5日(火)～9月15日(金) 〔後期〕 10月17日(火)～10月27日(金)	【締切日必着】 締切最終日のみ窓口受付可(17時45分まで)
	提出書類	2次選考用エントリーシート	
	選考日時	〔前期〕 9月23日(土) 10時30分～注意事項説明 10時45分～11時45分 小論文 12時45分～注意事項説明 13時00分～面接 【選考会場】 姫路獨協大学 〔後期〕 11月4日(土) 10時30分～注意事項説明 10時45分～11時45分 小論文 12時45分～注意事項説明 13時00分～面接 【選考会場】 姫路獨協大学	10時30分までに試験室に入室してください。 小論文開始後20分を超えた遅刻者は入室できません。
	選考方法	小論文、面接を総合判定します。 面接は複数の教員による個人面接 面接時間は20分程度	
	結果通知	〔前期〕 10月4日(水) 〔後期〕 11月11日(土)	
入学願書出願期間	〔前期〕 10月5日(木)～10月13日(金) 〔後期〕 11月13日(月)～11月24日(金)	【締切日必着】 入学願書出願時に専願となります。 締切最終日のみ窓口出願可(17時45分まで)	
合格発表	〔前期〕 10月18日(水) 〔後期〕 11月29日(水)		

【医療保健学部 言語聴覚療法学科】 前期・後期 「グループ面接型」

エントリー期間・提出書類・選考方法		注意事項
第1次選考	エントリー期間	〔前期〕 8月1日(火)～8月23日(水) 〔後期〕 9月20日(水)～10月6日(金)
	提出書類	エントリーシート、志望理由書、調査書
	選考方法	提出書類による書類審査
	結果通知	〔前期〕 9月4日(月) 〔後期〕 10月16日(月)
第2次選考	エントリー期間	〔前期〕 9月5日(火)～9月15日(金) 〔後期〕 10月17日(火)～10月27日(金)
	提出書類	2次選考用エントリーシート
	選考日時	〔前期〕 9月23日(土) 12時45分～注意事項説明 13時00分～小論文作成(60分)800字程度、 グループ面接(20分程度) 【選考会場】 姫路獨協大学 〔後期〕 11月4日(土) 12時45分～注意事項説明 13時00分～小論文作成(60分)800字程度、 グループ面接(20分程度) 【選考会場】 姫路獨協大学
	選考方法	小論文、グループ面接を総合判定します。 複数の受験生でのグループ面接 面接時間は20分程度
	結果通知	〔前期〕 10月4日(水) 〔後期〕 11月11日(土)
入学願書出願期間	〔前期〕 10月5日(木)～10月13日(金) 〔後期〕 11月13日(月)～11月24日(金)	【締切日必着】 入学願書出願時に専願となります。 締切最終日のみ窓口出願可(17時45分まで)
合格発表	〔前期〕 10月18日(水) 〔後期〕 11月29日(水)	

【医療保健学部 こども保健学科】 前期・後期「自己推薦型」

エントリー期間・提出書類・選考方法		注意事項
第1次選考	エントリー期間	〔前期〕 8月1日(火)～8月23日(水) 〔後期〕 9月20日(水)～10月6日(金)
	提出書類	エントリーシート、自己アピール書、課題レポート、調査書
	選考レポート	【第1次選考課題レポート】 課題レポートP30に、「あなたは、これまでの保育・教育(保育所・幼稚園・小学校・中学校・高等学校)を通して何を学んできましたか。そして、これから保育・教育関係者になって、子どもたちへ伝えていきたいことは何ですか。」800字～1,000字で記述してください。
	選考方法	提出書類による書類審査
	結果通知	〔前期〕 9月4日(月) 〔後期〕 10月16日(月)
	注意事項	【締切日必着】 締切最終日のみ窓口受付可(17時45分まで)
第2次選考	エントリー期間	〔前期〕 9月5日(火)～9月15日(金) 〔後期〕 10月17日(火)～10月27日(金)
	提出書類	2次選考用エントリーシート
	選考日時	〔前期〕 9月23日(土) 12時45分～注意事項説明 13時00分～面接 【選考会場】 姫路獨協大学 〔後期〕 11月4日(土) 12時45分～注意事項説明 13時00分～面接 【選考会場】 姫路獨協大学
	選考方法	複数の教員による個人面接 面接時間は20分程度
	結果通知	〔前期〕 10月4日(水) 〔後期〕 11月11日(土)
注意事項	【締切日必着】 12時45分までに控室に入室してください。 面接開始時間以降の遅刻者は面接を受けられません。	
入学願書出願期間	〔前期〕 10月5日(木)～10月13日(金) 〔後期〕 11月13日(月)～11月24日(金)	【締切日必着】 入学願書出願時に専願となります。 締切最終日のみ窓口出願可(17時45分まで)
合格発表	〔前期〕 10月18日(水) 〔後期〕 11月29日(水)	

【医療保健学部 こども保健学科】 前期・後期「課題レポート型」

エントリー期間・提出書類・選考方法		注意事項	
第1次選考	エントリー期間	〔前期〕 8月1日(火)～8月23日(水) 〔後期〕 9月20日(水)～10月6日(金)	【締切日必着】 締切最終日のみ窓口受付可(17時45分まで)
	提出書類	エントリーシート、志望理由書、課題レポート、調査書	資格がある場合は証明書の写しを添付
	選考レポート	【第1次選考課題レポート】 次の4つのテーマから1つを選択し、その内容について、課題レポートP30に、800字～1,000字であなたの考え方を記述してください。 〔前期〕 ① 家庭教育と学校教育の重要性と連携について ② 幼児教育の重要性と役割について ③ 子どもと遊びについて ④ 子どもの育ちと子育て支援について 〔後期〕 ① 待機児童の現状と政策・施策の現状と課題について ② 就学前教育の課題と展望について ③ 子どもと絵本について ④ 保育士、幼稚園教諭の責務と求められる資質について	
	選考方法	提出書類による書類審査	
	結果通知	〔前期〕 9月4日(月) 〔後期〕 10月16日(月)	
	エントリー期間	〔前期〕 9月5日(火)～9月15日(金) 〔後期〕 10月17日(火)～10月27日(金)	【締切日必着】 締切最終日のみ窓口受付可(17時45分まで)
第2次選考	提出書類	2次選考用エントリーシート	
	選考日時	〔前期〕 9月23日(土) 12時45分～注意事項説明 13時00分～面接 【選考会場】 姫路獨協大学 〔後期〕 11月4日(土) 12時45分～注意事項説明 13時00分～面接 【選考会場】 姫路獨協大学	12時45分までに控室に入室してください。 面接開始時間以降の遅刻者は面接を受けられません。
	選考方法	複数の教員による個人面接 面接時間は20分程度	
	結果通知	〔前期〕 10月4日(水) 〔後期〕 11月11日(土)	
入学願書出願期間	〔前期〕 10月5日(木)～10月13日(金) 〔後期〕 11月13日(月)～11月24日(金)	【締切日必着】 入学願書出願時に専願となります。 締切最終日のみ窓口出願可(17時45分まで)	
合格発表	〔前期〕 10月18日(水) 〔後期〕 11月29日(水)		

【医療保健学部 臨床工学科】 前期「自己推薦型」

エントリー期間・提出書類・選考方法			注意事項
第1次選考	エントリー期間	8月1日(火)～8月23日(水)	【締切日必着】 締切最終日のみ窓口受付可(17時45分まで)
	提出書類	エントリーシート、自己アピール書、志望理由書、調査書	資格がある場合は証明書の写しを添付
	選考方法	提出書類による書類審査	
	結果通知	9月4日(月)	
第2次選考	エントリー期間	9月5日(火)～9月15日(金)	【締切日必着】 締切最終日のみ窓口受付可(17時45分まで)
	提出書類	2次選考用エントリーシート	
	選考日時	9月23日(土) 12時45分～注意事項説明 13時00分～面接 【選考会場】 姫路獨協大学	12時45分までに控室に入室してください。 面接開始時間以降の遅刻者は面接を受けられません。
	選考方法	複数の教員による個人面接 面接時間は20分程度	
結果通知	10月4日(水)		
入学願書出願期間	10月5日(木)～10月13日(金)	【締切日必着】 入学願書出願時に専願となります。 締切最終日のみ窓口出願可(17時45分まで)	
合格発表	10月18日(水)		

【医療保健学部 臨床工学科】 後期「課題レポート型」

エントリー期間・提出書類・選考方法			注意事項
第1次選考	エントリー期間	9月20日(水)～10月6日(金)	【締切日必着】 締切最終日のみ窓口受付可(17時45分まで)
	提出書類	エントリーシート、志望理由書、課題レポート、調査書	資格がある場合は証明書の写しを添付
	選考レポート	【第1次選考課題レポート】 課題レポートP30に、P21の「新エネルギー・産業技術総合開発機構(NEDO)のニュースリリース(2014年11月7日)」を読み、今後の医療現場における臨床工学技士の役割について、あなたの考えを1,000字～1,200字で記述してください。	
	選考方法	提出書類による書類審査	
結果通知	10月16日(月)		
第2次選考	エントリー期間	10月17日(火)～10月27日(金)	【締切日必着】 締切最終日のみ窓口受付可(17時45分まで)
	提出書類	2次選考用エントリーシート	
	選考日時	11月4日(土) 12時45分～注意事項説明 13時00分～面接 【選考会場】 姫路獨協大学	12時45分までに控室に入室してください。 面接開始時間以降の遅刻者は面接を受けられません。
	選考方法	複数の教員による個人面接 面接時間は20分程度	
結果通知	11月11日(土)		
入学願書出願期間	11月13日(月)～11月24日(金)	【締切日必着】 入学願書出願時に専願となります。 締切最終日のみ窓口出願可(17時45分まで)	
合格発表	11月29日(水)		



■ オープンキャンパス日程

# 2017 Open Campus

オープンキャンパス

オープンキャンパスでは最新の入試情報やそれぞれの学類・学科の学びを実際に体験できる授業や実習、キャンパス見学ツアーや個別相談コーナーなどを用意しています。事前申込は不要です。

ぜひ「姫路獨協大学を見て・聞いて・体験」してみてください。みなさまのご参加をスタッフ一同お待ちしております。

## 開催スケジュール

6/24 **土**    7/22 **土**  
 8/5 **土**    8/11 **祝金**    8/12 **土**    9/9 **土**

■ エントリー課題テーマ

学群・学部・学科	タイプ	提出時期	課題	文字数
人間社会学群	前期・後期 自己推薦型	第1次選考	課題レポートP30に、以下の1～7であなたが該当するものを一つ選び、それについて具体的に記述してください。 1. 生徒会役員・学級委員として活躍している人 2. ボランティアなどの社会活動を行っている人 3. 課外活動において表彰された人 4. 運動部・文化部を問わず課外活動で責任ある地位にある人 5. 警察など公的機関から表彰された人 6. 困難を乗り越えて頑張っている人 7. 上記以外の分野で成果があった人	800字 ～1,000字
医療保健学部 作業療法学科	前期・後期 課題レポート型	第1次選考	課題レポートP30に、「作業療法士を志望した動機」について記述してください。	1,000字 ～1,200字
医療保健学部 こども保健学科	前期・後期 自己推薦型	第1次選考	課題レポートP30に、「あなたは、これまでの保育・教育(保育所・幼稚園・小学校・中学校・高等学校)を通して何を学んできましたか。そして、これから保育・教育関係者になって、子どもたちへ伝えていきたいことは何ですか。」800字～1,000字で記述してください。	800字 ～1,000字
	前期 課題レポート型	第1次選考	課題レポートP30に、次の4つのテーマから1つを選択し、その内容について、あなたの考えを記述してください。 ① 家庭教育と学校教育の重要性と連携について ② 幼児教育の重要性と役割について ③ 子どもと遊びについて ④ 子どもの育ちと子育て支援について	800字 ～1,000字
	後期 課題レポート型	第1次選考	課題レポートP30に、次の4つのテーマから1つを選択し、その内容について、あなたの考えを記述してください。 ① 待機児童の現状と政策・施策の現状と課題について ② 就学前教育の課題と展望について ③ 子どもと絵本について ④ 保育士、幼稚園教諭の責務と求められる資質について	800字 ～1,000字
医療保健学部 臨床工学科	後期 課題レポート型	第1次選考	課題レポートP30に、P21の「新エネルギー・産業技術総合開発機構(NEDO)のニュースリリース(2014年11月7日)」を読み、今後の医療現場における臨床工学技士の役割について、あなたの考えを記述してください。	1,000字 ～1,200字

## ■ エントリー・合格発表

### (1) エントリー方法

#### (ア) 郵送の場合【締切日までに必着】

エントリー期間内に簡易書留で郵送してください。

なお、送付用封筒は各自でご用意ください。封筒の表面に「AO入試エントリーシート在中」と明記してください。

提出先：〒670-8524 兵庫県姫路市上大野7-2-1 姫路獨協大学 入試センター

電話：079-223-6515 FAX：079-223-6508

#### (イ) 持参の場合

受付期間の最終日のみ、入試センター窓口で17:45まで受付します。

### (2) 結果発表日

#### 【第1次選考】

(ア) 選考結果は、次の第1次選考結果通知日にそれぞれ本人宛に速達郵便で通知します。

(イ) 第1次選考通過者には、第2次エントリー許可書を送付します。(学科によっては第2次エントリー時に提出する課題を同封する場合があります。)

#### 【第2次選考】

(ア) 選考結果は、次の第2次選考結果通知日にそれぞれ本人宛に速達で通知します。

(イ) 第2次選考通過者(出願許可者)には、『出願書類一式』を送付します。

#### 【合格発表】

(ア) 入学願書を本学に出願(入学検定料35,000円納付)した者を合格とします。

(イ) 合否結果は、次の合格発表日にそれぞれ本人宛に速達郵便で通知します。

(ウ) 合格者には、『合格通知書』とともに『入学手続要項一式』を送付します。

第1次選考、第2次選考および合格発表に関して電話による選考結果の問い合わせには、一切応じられません。

ただし、選考結果発表日から3日たっても通知がない場合は、入試センターまで問い合わせてください。

区分	前期	後期
第1次選考結果発送日	9月4日(月)	10月16日(月)
第2次選考結果発送日	10月4日(水)	11月11日(土)
合格発表日	10月18日(水)	11月29日(水)

### (3) 出身高等学校への選考結果通知について

選考結果については、進路指導等のために出身高等学校等に通知します。

## ■ 入学手続

入学手続は、次の入学手続期間ⅠおよびⅡの期間内に行い、手続完了となります。

入学手続期間Ⅰ……入学申込金の納入および入学手続書類の提出

入学手続期間Ⅱ……授業料および施設設備費等の納入

区分	前期	後期
入学手続期間Ⅰ(1次手続) 【締切日消印有効】	10月19日(木)～11月1日(水)	11月30日(木)～12月13日(水)
入学手続期間Ⅱ(2次手続) 【締切日消印有効】	10月19日(木)～1月22日(月)	11月30日(木)～1月22日(月)

## ■ 入学手続納付金

### (1) 入学手続時納付金

納入時期	学群・学部・学科 費目	人間社会学群	医療保健学部		
			理学療法学科 作業療法学科 言語聴覚療法学科 臨床工学科	こども保健学科	
入学手続期間 I	入学申込金(入学金)	300,000 円	300,000 円	300,000 円	
入学手続期間 II	授業料(前期分)	400,000 円	550,000 円	400,000 円	
	施設設備費(前期分)	75,000 円	200,000 円	100,000 円	
	その他	学友会費	40,000 円	40,000 円	40,000 円
		同窓会費	10,000 円	10,000 円	10,000 円
保険料(※)		3,300 円	3,300 円	3,300 円	
入学手続納付金(合計)①		828,300 円	1,103,300 円	853,300 円	
1年次後期	授業料(後期分)	400,000 円	550,000 円	400,000 円	
	施設設備費(後期分)	75,000 円	200,000 円	100,000 円	
	後期納付金(合計)②	475,000 円	750,000 円	500,000 円	
1年次納付金合計(①+②)		1,303,300 円	1,853,300 円	1,353,300 円	

※ 保険料: 学生教育研究災害傷害保険料(全員加入)

### (2) 2年次以降年間納付金

学群・学部・学科 費目	人間社会学群	医療保健学部	
		理学療法学科 作業療法学科 言語聴覚療法学科 臨床工学科	こども保健学科
授業料(前期・後期分)	800,000 円	1,100,000 円	800,000 円 <sup>※</sup>
施設設備費(前期・後期分)	150,000 円	400,000 円	200,000 円
実習費(前期・後期分)	—	理・作・言 40,000 円 臨 20,000 円	(下記)
2年次以降年間納付金合計	950,000 円	理・作・言 1,540,000 円 臨 1,520,000 円	1,000,000 円

※ 上記の金額は2017年度のものであります。

こども保健学科については、資格を取得するために2年次以降実習費用として次の金額が必要になります。

資格・免許状	科目名	実習履修費
保育士	保育実習 I A	6,000円
	保育実習 I B	6,000円
	保育実習 II	6,000円
	保育実習 III ※1	4,000円
幼稚園教諭一種免許状	幼稚園教育実習	8,000円
養護教諭一種免許状	養護教諭課程履修費 (養護教諭併修コース)	3年次 110,000円
		4年次 110,000円
その他	臨床看護学実習(保育) ※2	4,000円
	特別支援教育・保育学実習 ※2	1,000円

※1は選択科目、※2は資格・免許に関わらない実習科目です。

### ■ 特待生制度について

本学では、独自の特待生制度を導入しています。対象となる入学試験において優秀な成績を収めた者を特待生とし、入学年度の授業料を減免します。

なお、AO入試で入学手続(1次手続)が完了された方は、特待生選抜の対象となる一般入試A日程(1月20日)に検定料不要でチャレンジすることができます。(専用の願書は12月上旬に発送予定です)

種類(採用人数)	内容	資格など
特待生Ⅰ種 (65名以内)	入学年度:授業料相当額を減免	本学の指定する入試の成績優秀者
	2~4年次:授業料相当額の1/2を減免 ※薬学部6年次まで	前年度の学業成績が優秀な者
特待生Ⅱ種 (60名以内)	入学年度:授業料相当額の1/2を減免	本学の指定する入試の成績優秀者
	2~4年次:授業料相当額の1/4を減免 ※薬学部6年次まで	前年度の学業成績が優秀な者

※2年次以降は、前年度の学内成績結果により審査を行います。

### ■ 遠隔地予約奨学生制度について

入学試験の出願前に選考を行い、入学後の奨学金給付を約束する制度です。

なお、一般特待生となった場合は、遠隔地予約奨学生制度の適用を受けることができません。

申請手続については、入試センター(電話:079-223-6515)までお問い合わせください。

内容	採用人数	区分	支給期間	資格など
年額48万円 対象地域:沖縄県・北海道	50名以内	給付	4年間 (薬学部6年間)	下記①②の条件を満たす者 ①家計支持者が申請時に対象地域に住所を有し入学後も引き続き対象地域に居住する者 ②学業に優れ経済的理由により進学が困難であると認められた者

※2年次以降は、継続審査を行うことがあります。

### ■ ファミリー制度について

本学では、2親等以内の親族が本学を卒業、修了または在学している入学生を対象とした「ファミリー制度」を設けています。入学後、申請された方に奨学金として20万円を支給します。

申請手続については、「入学手続書類」を参照してください。

### ■ 身体に障がいのある者のエントリー

1. 受験及び入学後の大学生活に際して特別の措置を必要とされる場合は、必ず出願開始日の2週間前までに入試センターにご相談ください。必要に応じて面接や試験室の配慮等の措置を行います。
2. 本学としては、施設面等の改善に努力しておりますが、相談の内容によっては、受験及び就学上の対応ができず特別の措置を講じることができない場合もありますので予めご了承ください。

## ■ 受験生の宿泊案内

次の宿泊施設は、姫路市内に立地するものです。所在地については、巻末の試験場案内図に記載があるので参考にしてください。宿泊を希望する受験生は、各自で宿泊施設に申し込んでください。(インターネットでの宿泊予約もできます。)

	ホテル名	所在地	連絡先
①	ホテルウイングインターナショナル姫路	姫路市綿町132 JR姫路駅中央改札口より 北へ徒歩7分	TEL 079-287-2111
②	アパホテル〈姫路駅北〉	姫路市東駅前町98 JR姫路駅東改札口より 北へ徒歩5分	TEL 079-284-4111
③	コンフォートホテル姫路	姫路市北条口1-50-3 JR姫路駅中央改札口より 東へ徒歩8分	TEL 079-286-8511
④	ホテル日航姫路	姫路市南駅前町100 JR姫路駅中央改札口より 南へ徒歩1分	TEL 079-222-2231
⑤	東横イン姫路駅新幹線南口	姫路市南駅前町97 JR姫路駅中央改札口より 南へ徒歩1分	TEL 079-284-1045
⑥	ホテル・アルファーワン姫路南口	姫路市南駅前町91-5 JR姫路駅中央改札口より 南へ徒歩3分	TEL 079-226-0005
⑦	ヴィアイン姫路	姫路市南駅前町33-1 JR姫路駅東改札口より 徒歩2分	TEL 079-286-6111
⑧	ホテル姫路プラザ	姫路市豊沢町158 JR姫路駅中央改札口より 南へ徒歩2分	TEL 079-281-9000
⑨	ホテルクラウンヒルズ姫路	姫路市東延末3-56 JR姫路駅中央改札口より 南へ徒歩7分	TEL 079-222-8000
⑩	姫路キャッスルグランヴィリオホテル	姫路市三左衛門堀西の町210 JR姫路駅中央改札口より 南へ徒歩7分	TEL 079-284-3311
⑪	ドゥーミーイン姫路	姫路市豊沢町160-2 JR姫路駅中央改札口より 南へ徒歩3分	TEL 079-286-5489

## ■ 個人情報の取り扱いについて

入学試験の出願に際して志願者から提供された個人情報は、入学者選抜の実施、合格者発表、入学手続、統計的集計およびこれらに付随する業務のために利用します。その際、当該個人情報の漏洩・流出・不正利用等がないよう、必要かつ適切な管理を行います。

学校法人獨協学園(以下「本学園」)では、個人情報の取り扱いについて以下のとおり「個人情報の保護に関する本学園の基本方針」を定め、個人情報の保護に努めます。

### 記

#### 1. 主旨

2005年4月1日から個人情報の保護に関する法律が施行されたことに伴い、学生・生徒、卒業生、患者、教職員等の多数の個人情報を学校ごとに保有している本学園として、個人情報の取得・使用に関して学園内共通の基本方針を定めるものである。

#### 2. 基本方針

本学園並びに本学園が設置する各学校は、個人情報の保護が個人の尊厳を保つ上で重要であることを認識し、個人の権利利益を保護するため、以下に示す方針に基づき個人情報を取得・管理・使用する。

##### (1) 個人情報の適正な取得並びに使用

個人情報は、利用目的を明示した上で適正に取得し、利用目的の範囲内で適正に使用する。

##### (2) 個人情報の適正な管理

個人情報は適正に管理し、個人情報への不正なアクセス、個人情報の紛失、破壊、改ざん及び漏えい等の防止のために、適切な措置を講ずる。

##### (3) 個人情報に関する問い合わせへの適切な対応

個人情報に関する問い合わせに対しては、適切かつ迅速に対応する。

##### (4) 法令等の遵守

個人情報の保護に関して適用される法令その他の規範を遵守する。

2005年5月12日

## 2018年度AO入試(課題レポート型)課題(臨床工学科)

### AO入試課題

新エネルギー・産業技術総合開発機構(NEDO)のニュースリリース(2014年11月7日)を読み、今後の医療現場における臨床工学技士の役割について、あなたの考えを1,000字～1,200字で記述してください。

# News Release

## iPS細胞等を用いた立体組織・臓器の開発に着手

—骨や血管、心臓などをバイオ3Dプリンタや細胞シート積層技術で製造へ—

2014年11月7日

国立研究開発法人新エネルギー・産業技術総合開発機構  
理事長 古川一夫

NEDOは、バイオ3Dプリンタや細胞シート積層技術などの立体造形技術を用いて、iPS細胞などから骨や血管、心臓などの立体組織・臓器を製造する技術開発に着手します。

これまで、再生医療の技術開発では、iPS細胞等の培養や分化誘導など再生医療に用いる細胞をいかに効率良く調製するかについての技術開発が精力的に行われてきました。本プロジェクトでは、これらの細胞を用いて、バイオ3Dプリンタや細胞シート積層技術などによる立体組織・臓器を製造する新たな技術開発段階へステップアップさせ、再生医療製品の実用化に向けての重要な一歩を踏み出します。



### 1. 概要

医療機器の世界市場は約8%の成長率を維持しており、今後も拡大すると予測される中、我が国の医療機器産業は輸入超過(平成24年度は貿易収支で約0.7兆円のマイナス)が続いています。

NEDOは、バイオ3Dプリンタや細胞シート積層技術などの立体造形技術を用いて、iPS細胞などから骨や血管、心臓などの立体組織・臓器を製造する技術開発に着手します。我が国が強みを有する細胞を立体造形する技術を活用し、画期的な再生医療製品を世界に先駆けて実用化することにより、我が国の医療機器産業等の国際競争力強化に貢献します。事業期間は2014年から5年間、総事業費は約25億円を予定しており、今回、5テーマ29者を選定しました。プロジェクト期間中にはステージゲート審査を設け、高い実現性が見込まれるテーマに絞り込み、立体組織・臓器の作製技術の実用化を加速します。

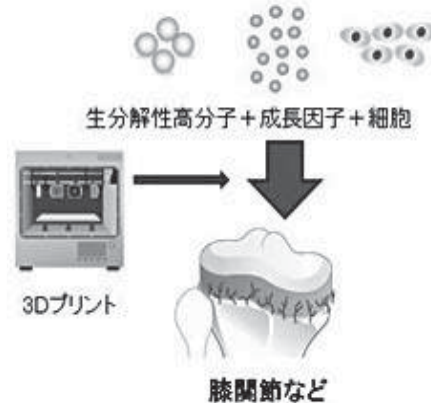
再生医療の技術開発では、これまで、iPS細胞等の培養や分化誘導など再生医療に用いる細胞をいかに効率良く調製するかについての技術開発が精力的に行われてきましたが、本プロジェクトにより、細胞を用いて機能的な立体組織・臓器を作製する新たな技術開発段階へステップアップさせ、再生医療製品の実用化に向けての重要な一歩を踏み出します。

なお、本プロジェクトは、平成27年度以降、国立研究開発法人 日本医療研究開発機構に移管される予定です。

## 2. 採択テーマと委託予定先

### <高機能足場素材とバイオ3Dプリンタを用いた再生組織・臓器の製造技術の開発>

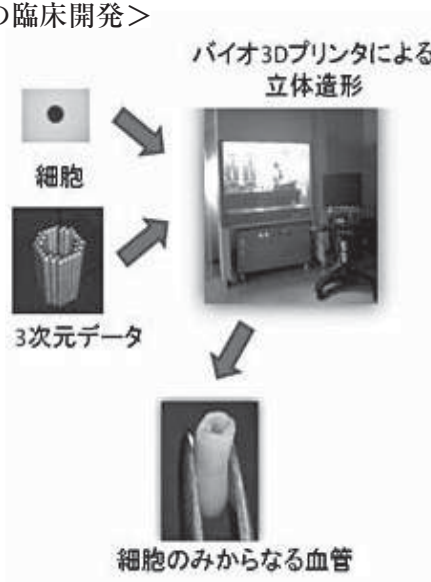
骨や軟骨等の治療では、複雑な生体構造を精密に再現し、かつ、速やかに生体になじむ再生医療製品が望まれています。本テーマでは、バイオ3Dプリンタを用いて細胞が住みつくための足場を構築し、そこに細胞を注入することにより、骨、軟骨・半月板、膝関節、皮膚を作製します。これにより、生体内における組織の再生が可能な新たな再生医療製品の実用化を目指します。



(中略)

### <バイオ3Dプリンタで造形した小口径Scaffold free細胞人工血管の臨床開発>

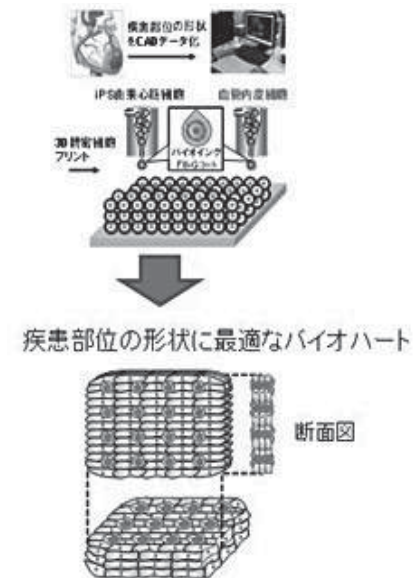
現在使用されている合成繊維や樹脂製の人工血管は、血栓ができやすいことや、折れ曲がりにより血流が止まりやすいなどの問題から、小口径の製品については実用化には至っていません。本テーマでは、バイオ3Dプリンタを用いた細胞塊の積層技術により、小口径の血管を開発します。作製される血管は細胞のみで構成され、血栓が出来にくいことや、しなやかさを併せ持ち閉塞に強いことを特長とし、人工透析を始めとする各種臨床ニーズへの応用が期待できます。



(中略)

### <革新的な三次元精密細胞配置法による立体造形と小口径血管を有するバイオハートの研究開発>

立体的な心筋の作製において、心筋中心部へ栄養分や酸素を供給するための血管構築を含め、疾患部の形状に適した立体造形技術が課題となっています。本テーマでは、特定の複数タンパク質で細胞表面を覆う高分子技術とヒトiPS細胞由来の心筋細胞等を精密に配置する3Dプリント技術により、ミクロなレベルから構造及び形状が制御された機能的な立体心筋を開発し、新たな再生医療製品としての実用化を目指します。



(中略)

### ＜組織工学を用いたヒト心臓壁立体造形技術の開発＞

これまで、機能的な心筋の作製は、心筋内部の栄養不足により、細胞や組織の機能が低下するという問題があるため難しいとされてきました。本テーマでは、ヒトiPS由来細胞シートにゼラチンハイドロゲル等の生体吸収性物質などはさみ込み、酸素や栄養分を供給する仕組みを作ることで、細胞の生存と機能を維持した従来にはない厚みのある立体心筋を作製します。これにより、治療有効性を高める新たな再生医療製品としての実用化を目指します。

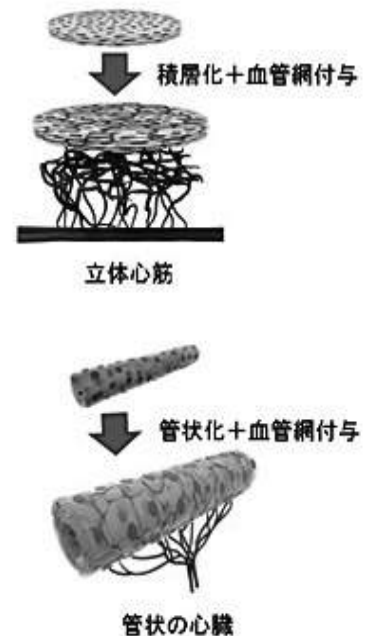
(中略)



### ＜細胞シート工学を基盤とした革新的立体臓器製造技術の開発＞

ヒトの心臓と同等の厚みのある立体的な心筋の作製では、その中心部で栄養分などが枯渇することにより細胞が死んでしまうという問題があります。本テーマでは、生体由来の血管網の上にiPS細胞由来の心筋シートを段階的に積層することで心筋中心部まで栄養分が供給される構造を作製します。これにより、細胞密度の高い立体心筋や管状の心臓を開発し、実際の心機能の代替となる新たな再生医療製品としての実用化を目指します。

(以下略)



NEDO：国立研究開発法人新エネルギー・産業技術総合開発機構 ホームページ

NEDO：iPS細胞等を用いた立体組織・臓器の開発に着手

[http://www.nedo.go.jp/news/press/AA5\\_100328.html](http://www.nedo.go.jp/news/press/AA5_100328.html)



## 2018 年度 姫路獨協大学 AO入試 エントリーシート

志望学群・ 学部・学科	学群 学部	学科	受験番号 (記入不要)		
日 程	前期( ) 型)	後期( ) 型)			
フリガナ				<div style="border: 1px solid black; padding: 10px; width: fit-content; margin: auto;"> <p>写真貼付欄</p> <p>ここに3か月以内に 撮影した正面半身脱帽 の写真を貼付してくだ さい。 (縦 4cm×横 3cm)</p> </div>	
氏 名					
生年月日 (西暦)	年 月 日生	性別	男・女		
連絡先	〒				
	電話番号	— —	携帯電話	— —	
	E-mail	@			
出身学校	所在地	都道	国立・公立		
	学校名	府県	私立・その他		
	卒業・合格 (見込)年月	西暦 年 月	卒業・卒業見込・認定合格・認定合格見込		
	学校区分	・全日制・定時制・通信制・高認・その他( )			
学 科	・普通・商業・農業・工業・国際・総合・高認・その他( )				

高校入学から現在までの学歴(予備校、大学、専門学校等を含む)を記入してください。また、職歴がある場合は、学歴に続けて在職期間、勤務先名を記入してください。

学歴等	在学期間・在職期間(西暦)		学校名(勤務先名)	都道府県
	年 月 ~ 年 月			
	年 月 ~ 年 月			
	年 月 ~ 年 月			
	年 月 ~ 年 月			
	年 月 ~ 年 月			

課外活動、生徒会活動等を記入してください。

課外活動歴・ 生徒会活動歴	活動期間(西暦)		名 称	役 割
	年 月 ~ 年 月			
	年 月 ~ 年 月			
	年 月 ~ 年 月			
	年 月 ~ 年 月			
	年 月 ~ 年 月			

ボランティアなどの社会貢献活動、文化・芸術活動等を記入してください。

ボランティア・社会貢献・文化芸術活動歴	活動期間(西暦)・活動頻度	活動の内容
	年 月 ~ 年 月 ( )	
	年 月 ~ 年 月 ( )	
	年 月 ~ 年 月 ( )	

大会レベルの高い順にスポーツ活動等を記入してください。(本人が選手登録された大会等を記入)

スポーツ活動歴	年月(西暦)	出場大会名(種目名含)	成績	ポジション等
	年 月			
	年 月			
	年 月			

取得した資格名を記入し、証明書等の写しを添付してください。

技能取得資格	資格取得年月(西暦)	取得資格名
	年 月	
	年 月	
	年 月	

個人活動・団体活動で特記することがあれば記入してください。

-----
-----
-----
-----

平成 30 年 3 月に高等学校を卒業見込の方は、担任の先生または進路指導担当の先生に署名・捺印をもらってください。

エントリー確認書	
姫路獨協大学のAO入学試験にエントリーすることを確認しました。	
学校名 _____	高等学校
職名・氏名 _____	(印)

確認欄が未記入の場合、本学から担任の先生へ確認を取らせていただきます。




400

500

600

700

800



400

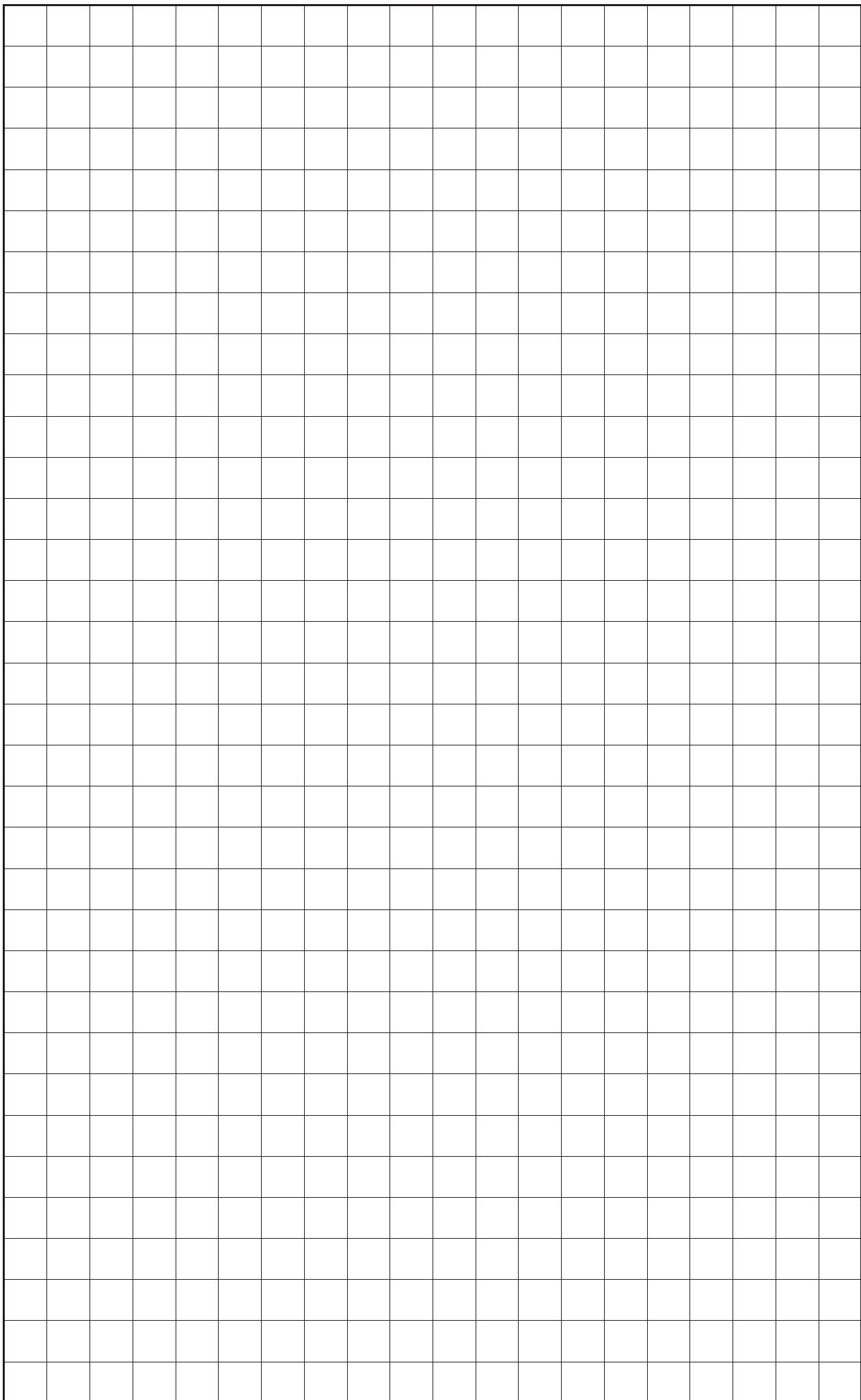
500

600

700

800





600

700

800

900

1000

1100

1200



2018年度 姫路獨協大学 AO入試 エントリーシート

志望学群・学部・学科	医療保健	学群 学部	こども保健	学科	受験番号 (記入不要)	
日 程	前期( )	後期( )	自己推薦	型)		
フリガナ	ヒメジ タロウ				写真貼付欄  ここに3か月以内に撮影した正面半身脱帽の写真を貼付してください。 (縦4cm×横3cm)	
氏 名	姫路 太郎					
生年月日 (西暦)	1997年	5月	5日生	性別		男・女
連絡先	〒670-8524 姫路市上大野7丁目2番1号					
	電話番号	079 - 223 - 0000	携帯電話	090 - 1111 - 0000		
	E-mail	Himeji-taro @ himeji-du.ac.jp				
出身学校	所在地	兵庫	都道府県	国立・公立	獨協姫路 高等学校	
	学校名		府県	私立	その他	
	卒業・合格(見込)年月	西暦 2015年 3月 卒業・卒業見込・認定合格・認定合格見込				
	学校区分	全日制・定時制・通信制・高認・その他( )				
	学 科	普通・商業・農業・工業・国際・総合・高認・その他( )				

高校入学から現在までの学歴(予備校、大学、専門学校等を含む)を記入してください。また、職歴がある場合は、学歴に続けて勤務先名、在職期間を記入してください。

	在学期間・在職期間(西暦)	学校名(勤務先名)	都道府県
学歴等	2012年 4月 ~ 2015年 3月	獨協姫路高等学校	兵庫県
	2015年 4月 ~ 2016年 3月	ABC予備校	大阪府
	2016年 4月 ~ 2018年 3月	XYZ 専門学校	京都府
	年 月 ~ 年 月		
	年 月 ~ 年 月		

課外活動、生徒会活動等を記入してください。

	活動期間(西暦)	名 称	役 割
課外活動歴・生徒会活動歴	2014年 4月 ~ 2015年 3月	生徒会	副会長
	2012年 4月 ~ 2014年 7月	ソフトテニス部	主将
	年 月 ~ 年 月		
	年 月 ~ 年 月		
	年 月 ~ 年 月		

ボランティアなどの社会貢献活動、文化・芸術活動等を記入してください。

ボランティア・社会貢献・文化芸術活動歴	活動期間(西暦)・活動頻度	活動の内容
	2011年 4 月 ~ 2014年 3 月 ( 1月に1回程度 )	NPO法人〇〇会に所属し、子供と高齢者が交流するイベントに参加
	年 月 ~ 年 月 ( )	
	年 月 ~ 年 月 ( )	
	年 月 ~ 年 月 ( )	

大会レベルの高い順にスポーツ活動等を記入してください。(本人が選手登録された大会等を記入)

スポーツ活動歴	年月(西暦)	出場大会名(種目名含)	成績	ポジション等
	2013年 6 月	兵庫県高等学校ソフトテニス選手権大会	2位/100ペア	前衛
	2013年 8 月	全国高等学校総合体育大会(ソフトテニス)	5位/300ペア	前衛
	年 月			
	年 月			


取得した資格名を記入し、証明書等の写しを添付してください。

技能取得資格	資格取得年月(西暦)	取得資格名
	2014年 4 月	実用英語技能検定 準2級取得
	2014年 6 月	日商簿記検定 2級取得
	2014年 10 月	初級システムアドミニストレーター 取得
	年 月	

個人活動・団体活動で特記することがあれば記入してください。

-----
-----
-----

平成 30 年 3 月に高等学校を卒業見込の方は、担任の先生または進路指導担当の先生に署名・捺印をもらってください。

エントリー確認書	
姫路獨協大学のAO入学試験にエントリーすることを確認しました。	
学校名	獨協姫路 高等学校
職名・氏名	教諭 姫獨次郎 

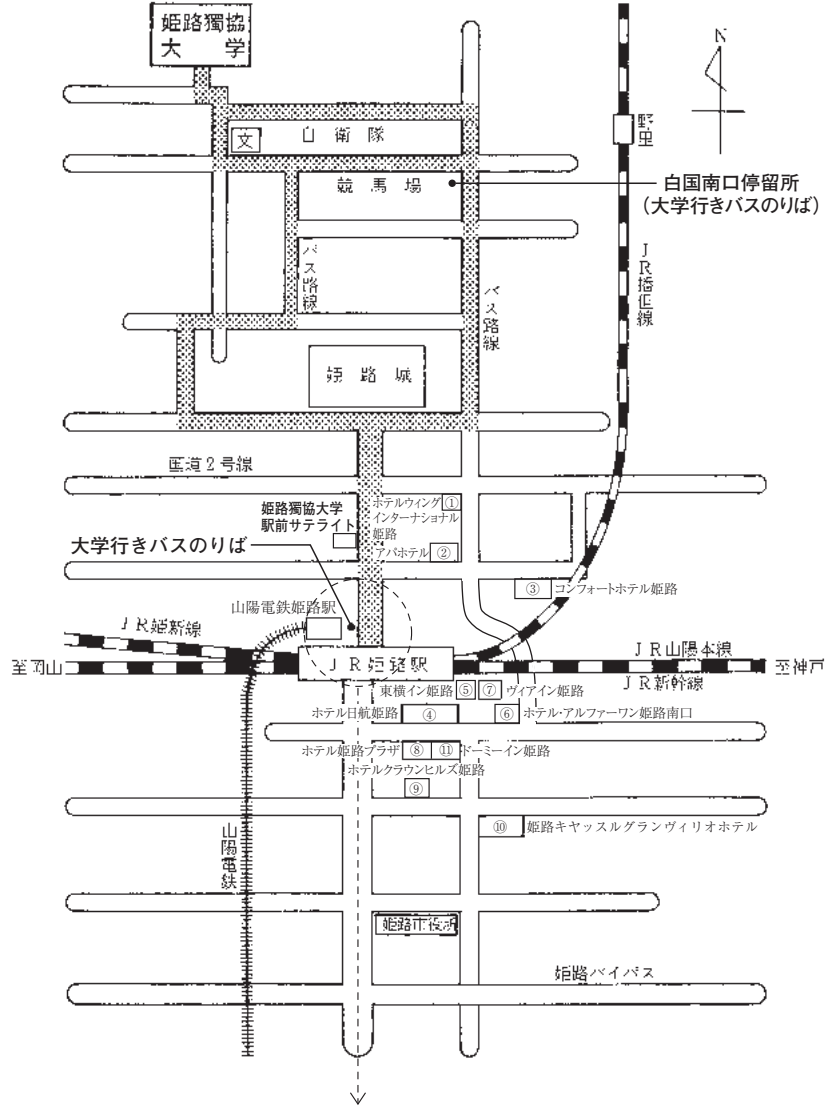
確認欄が未記入の場合、本学から担任の先生へ確認を取らせて頂きます。

# 試験場案内図

## 姫路獨協大学

姫路市上大野7丁目2番1号

J R姫路駅北口・山陽電鉄姫路駅前から神姫バス（8番、9番）「姫路獨協大学行き」または「姫路獨協大学経由大寿台行き」に乗りし「姫路獨協大学」で下車。所要時間約20分。



## 大学行きバスのりば案内図（姫路駅周辺）

