

健康管理室年報

第28号

2014年度（H26年度）

姫路獨協大学健康管理室

巻頭言

姫路獨協大学健康管理室長

同上 薬学部 教授

西郷勝康

昨年度の活動報告をまとめました。他分野、他大学等からご意見を賜れば幸いです。

いよいよ教職員のストレスチェックの義務化が始まり、また平成 28 年 4 月からは合理的配慮の提供が法的に義務化されるようになります。健康管理室としても何かと複雑な業務が増えそうだと懸念もしつつ、より良い教育環境、職場環境が構築できるような可能な範囲で協力していきたいと考えています。

最近（2015 秋）までの本学の動向のうち、健康管理関連の進歩・課題を下記にのりしました。

1) 健康管理室、相談室、フリースペースの移転

看護学部の創設に伴う移動ですが、各分野が接して存在することとなり、以前のようにやや連携がとりやすくなる可能性が考えられます。

2) 喫煙スペースの移動ならびに縮小

縮小することにより、禁煙者が一人でも増えればと期待しています。受動喫煙の可能性も、より減らすことが可能となりました。

3) 労働安全衛生委員会の定例化

なかなか毎月開催は困難ですが、法律に極力添えるよう努力したいものです。

4) 健康管理室報告会の、健康管理室運営委員会としての認知

2014 年に保健委員会が開かれたため、正式に運営委員会として他学部の委員にも参加してもらえるようになりました。

5) 救急対策としての AED、車椅子、担架配備

AED に加え、車椅子、担架を学内に複数箇所設置できました。また設置場所の明示もイントラネットに公開しています。AED 訓練は少数ではありますが実践され、今後さらに充実させたいと、薬学部以外にも医療保健学部・看護学部の教員とも力をあわせていきたいと考えています。

いずれも当たり前のことですが、すべきことをきっちりと実施することが大切ですので、一步ずつ進めて行く所存です。

皆様のご意見ご指導をよろしくお願いいたします。

目 次

巻頭言 (健康管理室長 西郷 勝康)

I	平成26年度 健康管理室 年間行事	1
II	健康管理部門業務概要について	
1	定期健康診断	
	〔学 生〕	
	学生定期健康診断の検査項目及び受診率	3
	学生定期健康診断の検査結果	6
	学生感染症検査結果	9
	〔教職員〕	
	教職員定期健康診断の検査項目、受診率、有所見率	13
	特殊健康診断実施状況	15
	2014年度特殊健康診断等調査票	16
2	健康管理部門利用状況	
1)	月別利用状況	
	月別利用者数	18
	学年別・月別利用者数	19
	受験生利用者数	21
	健康診断証明書発行状況	21
2)	内容別利用状況	
	〔学 生〕	
	学年別・疾患別受診者数 (医師診察・相談)	22
	学年別・症状別利用者数 (看護師応急処置・相談)	23
	学科・学年別静養室利用者数	24
	〔教職員〕	
	疾患別受診者数 (医師診察・相談)	25
	症状別利用者数 (看護師応急処置・相談)	26
	〔学生・教職員〕	
	校医診察利用状況	27

目 次

Ⅲ カウンセリング部門業務概要について

1	平成26年度 カウンセリング部門活動報告	28
	(健康管理室カウンセラー 井上 光一)	
1.	最近10年間のカウンセリング利用者数(のべ)の推移	30
2.	月別カウンセリング利用者数(のべ)	
3.	学年別カウンセリング利用者数(実人数)	31
4.	所属別カウンセリング利用者数(実人数)	
5.	平成26年度内容別カウンセリング利用者数	
6.	平成26年度フリースペース利用者数	32
7.	その他の活動利用者数(実人数)	
8.	平成26年度開室時間・担当カウンセラー	33
9.	平成26年度カウンセリング部門スタッフ	

Ⅳ 健康管理室しおり

- 1 健康管理部門(健康管理室利用のご案内)
- 2 カウンセリング部門(学生相談のしおり)

Ⅴ 付 録

- 1 姫路獨協大学健康管理室規程
- 2 姫路獨協大学学生健康診断規程
- 3 姫路獨協大学保健委員会規程
- 4 姫路獨協大学健康管理室運営委員会規程
- 5 健康管理室平面図(平成26年度)
- 6 関係職員名簿(平成26年度)

健康管理室 健康管理部門

平成26年度 健康管理室 年間行事

	月/日	行 事
4	(3/31) ~ 4/2	在学生定期健康診断
	2	入学式（救護室開設）
	3	教員特殊健康診断（有機溶剤・特定化学物質・電離放射線）
	3, 5	新入生（学部・大学院）・編入生定期健康診断
	9	2月定期健康診断受診者健康診断証明書自動発行開始
	10, 18	新入生・編入生・在学生検尿未検者（後日尿）検査（委託業者へ）
	16	整形外科校医診察日
	17	精神科校医診察日
	22	内科校医診察日
5	2	定期健康診断結果返却開始（H27年3月末迄）
	2~30	4月定期健康診断（再検査）
	7	4月定期健康診断受診者健康診断証明書自動発行開始
	15	婦人科校医診察日
	21	整形外科校医診察日
	27	内科校医診察日
	29	精神科校医診察日
6	6月~11月	海外語学研修・異文化理解研修参加者事前面接
	15	獨楽祭（救護室開設）
	18	整形外科校医診察日
	19	精神科校医診察日
	22	オープンキャンパス（救護室開設）
	24	内科校医診察日
7	16	整形外科校医診察日
	17	精神科校医診察日
	17	婦人科校医診察日
	21	海の日（通常授業）
	22	内科校医診察日
	27	オープンキャンパス（救護室開設）
	31	全校大学保健管理協会近畿地方部会研究集会（京都大学宇治おうばくプラザ）
8	4~29	有機溶剤・特定化学物質・電離放射線に関するアンケート実施（総務課）
	6	夏期休業（9月20日まで、但し薬学部は9月8日まで）
	7	第37回健康管理室報告会、第27回カウンセリング部門事例検討会
	9	オープンキャンパス（救護室開設）
	22, 23	オープンキャンパス（救護室開設）
	30~9/2	アウトドアスポーツ実習I（マリンスポーツ）（救護物品貸出）
9	3, 4	全国大学保健管理研究集会、総会（慶應義塾大学）
	13	オープンキャンパス（救護室開設）
	23	秋分の日（通常授業）
	25	全国大学保健管理協会近畿地方部会保健師・看護師班研究集会及び総会（京都大学宇治おうばくプラザ）
	30	教職員定期健康診断、教職員特殊健康診断（有機溶剤・特定化学物質・電離放射線）
10	9	精神科校医診察日
	11	スポーツ・実技入試、外国人留学生・帰国生特別選抜入試（救護室開設）
	13	体育の日（通常授業）

月／日		行 事	
1 0	1 5	整形外科校医診察日	
	1 6	婦人科校医診察日、えびペン講習会（ファイザー）	
	1 8, 1 9	学園祭（救護室開設）	
	2 2	国際交流センター 留学生姫路バスツアー（救護物品貸出）	
	2 8	内科校医診察日	
	3 1	教職員定期健康診断結果返却	
1 1	1	公募推薦（前期）入試（本学：救護室開設，地方入試：救護物品貸出）	
	6	精神科校医診察日	
	8	指定校推薦、A0後期入試（救護室開設）	
	1 5	公募推薦（中期）入試（本学：救護室開設，地方入試：救護物品貸出）	
	1 9	整形外科校医診察日、防火・防災訓練（救出救護担当）	
	2 4	勤労感謝の日振替休日（通常授業）	
	2 5	内科校医診察日	
	2 8	平成27年度定期健康診断2月実施に向けて業者と打ち合わせ	
1 2	4	精神科校医診察日	
	4	婦人科校医診察日	
	6	公募推薦入試（後期）スポーツ・実技入試（中期）、留学生・帰国生（中期）、社会人・編入学生（前期）入試（本学：救護室開設，地方入試：救護物品貸出）	
	1 0	平成26年度定期健康診断受診受診要綱配布開始、掲示、ホームページ掲載	
	1 1	第1回保健委員会	
	1 6	内科校医診察日、	
	1 7	整形外科校医診察日	
	2 4	学部冬期休業（翌年1月6日まで）	
平成27年	8	精神科校医診察日	
	1	1 7, 1 8	大学入試センター試験（救護室開設）
		2 1	整形外科校医診察日
		2 4	一般1月入試、一般化学重視入試（本学：救護室開設、地方入試：救護物品貸出）
		2 7	内科校医診察日
	2	6	国際交流センター 留学生スキーツアー（救護物品貸出）
		9	一般2月入試、スポーツ・実技入試（後期）（本学：救護室開設、地方入試：救護物品貸出）
		1 2	平成27年度定期健康診断（医療保健（こども保健除く）新4年次生・薬学部新5年次生）※
		1 0	国際交流センター 留学生京都・世界遺産見学プログラム（救護物品貸出）
		2 0	尿未検者（後日尿）検査（委託業者へ）
		2 1	留学生・社会人・帰国生・編入学生（後期）入試（本学：救護室開設，地方入試：救護物品貸出）
		2 1～2 5	アウトドアスポーツ実習Ⅱスノースポーツ（救護物品貸出）
		2 6	第1回 健康管理室運営委員会
	2 7	平成27年度定期健康診断4月実施に向けて業者と打ち合わせ	
	3	5	健康管理室のしおり（健康管理部門用、カウンセリング部門用）作成
		6	平成27年度2月定期健康診断結果返却、要再検査者検診（～3/20）、第26回事例検討会
		8	一般3月入試（本学：救護室開設，地方入試：救護物品貸出）
1 9		卒業式（救護室開設）姫路市民会館	
3 0～3 1		平成27年度定期健康診断（外国語・法・経済情報学部新2～4年次生）※	

※平成26年度健康診断のため、今号にこのデータは含まれていません。

健康管理部門業務概要について

1 定期健康診断

平成26年度 学生定期健康診断検査項目及び受診率

1. 検査項目

学部・学年 検査項目	学 部						大学院		編入 ^{*2} 学生
	1年次生	2年次生	3年次生	4年次生	5年次生 [*]	6年次生 [*]	1年次生	2年次生	
内科検診	○	○	○	○	○	○	○	○	○
胸部X線撮影 ^{*3}	○	△	△	△	◎		○		○
尿検査	○	○	○	○	○	○	○	○	○
視力検査	○	○	○	○	○	○	○	○	○
血圧測定	○	○	○	○	○	○	○	○	○
身長測定	○	○	○	○	○	○	○	○	○
体重測定	○	○	○	○	○	○	○	○	○
健康調査	○						○		○

* 5年次生、6年次生は薬学部医療薬学科対象

*2 編入学生、秋入学生は4月に実施し、受診率は学年でまとめて表示

*3 胸部X線撮影はH25年度より、新入生・編入学生についても直接撮影（デジタル撮影）で実施となる。
（2年次以降の胸部X線検査は、△；医療保健学部のみ、◎；薬学部5年次生のみ。）

*4 色覚検査、聴力検査は希望者のみ検査

【小児感染症検査】（麻疹；PA法、風疹；EIA法、水痘；EIA法、流行性耳下腺炎；EIA法による）

麻疹、風疹、水痘、 流行性耳下腺炎	1年次生	2年次生	3年次生	4年次生
理学療法学科		○	○	
作業療法学科		○	○	
言語聴覚療法学科		○	○	
こども保健学科	○			
臨床工学科		○	○	
医療薬学科				○

H26年度より、こども保健学科を除き、医療保健学部は2年次生にて小児感染症検査を実施に変更となった。

【B型肝炎抗原・抗体価検査、C型肝炎抗体価検査】

HBS抗原（定性）、HBS抗体 （定性）、HCV抗体（定量）	1年次生	2年次生	3年次生	4年次生
作業療法学科			○	△
臨床工学科 [*]		○	△	

* 臨床工学科はH26年度より、2年次生（○）でHBS抗原、HBS抗体、HCV抗体実施

* 作業療法学科は3年次生（○）でHBS抗原、HBS抗体、HCV抗体実施

* H25年度より、臨床工学科2年次生のHBS抗体陰性者を対象にB型肝炎ワクチン接種（3回）を公費負担で実施している。次年度に抗体がついたかどうか確認テスト（HBS抗原、HBS抗体）を実施する。（△）

* 作業療法学科について、B型肝炎ワクチンを3本接種した学生のみ、次年度（4年次生）に抗体がついたかどうか確認テスト（HBS抗原、HBS抗体）を実施する。（△）

2. 受診率

【学部生】

1年次生

平成26年4月3日（木）・5日（土）実施

事項	外国語学部			法 学 部			経済情報学部			医療保健学部			薬 学 部			合 計		
	男	女	計	男	女	計	男	女	計	男	女	計	男	女	計	男	女	計
学生数(A)	23	38	61	42	8	50	51	4	55	92	69	161	75	63	138	283	182	465
受診者数(B)	21	38	59	38	8	46	50	4	54	90	69	159	68	60	128	267	179	446
欠席者数	2	0	2	4	0	4	1	0	1	2	0	2	7	3	10	16	3	19
受診率(%) B/A	91.3	100.0	96.7	90.5	100.0	92.0	98.0	100.0	98.2	97.8	100.0	98.8	90.7	95.2	92.8	94.3	98.4	95.9

2年次生

平成26年2月5日（水）・6日（木）・4月1日（火）・2日（水）実施

事項	外国語学部			法 学 部			経済情報学部			医療保健学部			薬 学 部			合 計		
	男	女	計	男	女	計	男	女	計	男	女	計	男	女	計	男	女	計
学生数(A)	28	37	65	43	12	55	74	13	87	83	104	187	55	37	92	283	203	486
受診者数(B)	25	36	61	31	11	42	57	11	68	71	100	171	42	34	76	226	192	418
欠席者数	3	1	4	12	1	13	17	2	19	12	4	16	13	3	16	57	11	68
受診率(%) B/A	89.3	97.3	93.8	72.1	91.7	76.4	77.0	84.6	78.2	85.5	96.2	91.4	76.4	91.9	82.6	79.9	94.6	86.0

3年次生

平成26年2月6日（木）・4月1日（火）・2日（水）実施

事項	外国語学部			法 学 部			経済情報学部			医療保健学部			薬 学 部			合 計		
	男	女	計	男	女	計	男	女	計	男	女	計	男	女	計	男	女	計
学生数(A)	29	30	59	52	5	57	79	13	92	69	65	134	37	30	67	266	143	409
受診者数(B)	18	20	38	38	3	41	47	5	52	69	63	132	31	29	60	203	120	323
欠席者数	11	10	21	14	2	16	32	8	40	0	2	2	6	1	7	63	23	86
受診率(%) B/A	62.1	66.7	64.4	73.1	60.0	71.9	59.5	38.5	56.5	100.0	96.9	98.5	83.8	96.7	89.6	76.3	83.9	79.0

4年次生

平成26年2月5日（水）・4月1日（火）・2日（水）実施

事項	外国語学部			法 学 部			経済情報学部			医療保健学部			薬 学 部			合 計		
	男	女	計	男	女	計	男	女	計	男	女	計	男	女	計	男	女	計
学生数(A)	37	26	63	71	8	79	116	18	134	75	78	153	34	30	64	333	160	493
受診者数(B)	21	18	39	50	7	57	75	9	84	74	77	151	31	30	61	251	141	392
欠席者数	16	8	24	21	1	22	41	9	50	1	1	2	3	0	3	82	19	101
受診率(%) B/A	56.8	69.2	61.9	70.4	87.5	72.2	64.7	50.0	62.7	98.7	98.7	98.7	91.2	100.0	95.3	75.4	88.1	79.5

5年次生

平成26年2月6日（木）実施

事項	薬 学 部			合 計		
	男	女	計	男	女	計
学生数(A)	34	26	60	34	26	60
受診者数(B)	34	26	60	34	26	60
欠席者数	0	0	0	0	0	0
受診率(%) B/A	100.0	100.0	100.0	100.0	100.0	100.0

6年次生

平成26年4月2日(水) 実施

事項	薬学部			合計		
	男	女	計	男	女	計
学生数(A)	50	57	107	50	57	107
受診者数(B)	44	49	93	44	49	93
欠席者数	6	8	14	6	8	14
受診率(%) B/A	88.0	86.0	86.9	88.0	86.0	86.9

【大学院生】

大学院生

1年次生

平成26年4月5日(土) 実施

事項	言語教育研究科			法学研究科			経済情報研究科			合計		
	男	女	計	男	女	計	男	女	計	男	女	計
学生数(A)	1	2	3	6	2	8	2	1	3	9	5	14
受診者数(B)	1	1	2	3	0	3	2	1	3	6	2	8
欠席者数	0	1	1	3	0	5	0	0	0	3	3	6
受診率(%) B/A	0.0	50.0	66.7	50.0	0.0	37.5	100.0	0.0	100.0	66.7	40.0	57.1

2年次生

平成26年2月5日(水)・6日(木) 実施

事項	言語教育研究科			法学研究科			経済情報研究科			合計		
	男	女	計	男	女	計	男	女	計	男	女	計
学生数(A)	0	9	9	8	5	13	5	1	6	13	15	28
受診者数(B)	0	5	5	4	2	6	1	1	2	5	8	13
欠席者数	0	4	4	4	3	7	4	0	4	8	7	15
受診率(%) B/A	0.0	55.6	55.6	50.0	40.0	46.2	20.0	100.0	33.3	38.5	53.3	46.4

平成26年度 学生定期健康診断の検査結果(最終結果)

【1年生】

検査項目		定期健康診断時の結果		
		男	女	計
対象者		283	182	465
受診者 (a)		267	179	446
内科検診 有所見		4	5	9
胸部X線 (間接) 有所見		0	0	0
血圧測定 有所見		5	3	8
視力検査 有所見		14	16	30
有尿 所検 見査	尿 糖	0	0	0
	尿 潜 血	1	6	7
	尿 蛋 白	5	4	9
有所見者 合計(b)		29	34	63
有所見率 (b/a)		10.9%	19.0%	14.1%

【2年生】

検査項目		定期健康診断時の結果		
		男	女	計
対象者		283	203	486
受診者 (a)		226	192	418
内科検診 有所見		0	1	1
胸部X線 (直接) 医療保健学部のみ：有所見		0	0	0
血圧測定 有所見		4	0	4
視力検査 有所見		17	4	21
有尿 所検 見査	尿 糖	2	0	2
	尿 潜 血	3	8	11
	尿 蛋 白	4	1	5
有所見者 合計(b)		30	14	44
有所見率 (b/a)		13.3%	7.3%	10.5%

【3年生】

検査項目		定期健康診断時の結果		
		男	女	計
対象者		266	143	409
受診者 (a)		203	120	323
内科検診 有所見		0	1	1
胸部X線 (直接) 医療保健学部のみ：有所見		0	0	0
血圧測定 有所見		3	2	5
視力検査 有所見		10	5	15
有尿 所検 見査	尿 糖	1	0	1
	尿 潜 血	5	5	10
	尿 蛋 白	5	2	7
有所見者 合計(b)		24	15	39
有所見率 (b/a)		11.8%	12.5%	12.1%

【4年生】

検査項目		定期健康診断時の結果		
		男	女	計
対象者		333	160	493
受診者 (a)		251	141	392
内科検診 有所見		1	0	1
胸部X線 (直接) 医療保健学部のみ：有所見		0	0	0
血圧測定 有所見		8	1	9
視力検査 有所見		9	4	13
有尿 所検 見査	尿 糖	2	1	3
	尿 潜 血	2	7	9
	尿 蛋 白	5	2	7
有所見者 合計(b)		27	15	42
有所見率 (b/a)		10.8%	10.6%	10.7%

【5年生 (薬学部)】

検査項目		定期健康診断時の結果		
		男	女	計
対象者		34	26	60
受診者 (a)		34	26	60
内科検診 有所見		0	1	1
胸部X線 (直接) 有所見		0	0	0
血圧測定 有所見		0	0	0
視力検査 有所見		0	0	0
有尿 所検 見査	尿 糖	0	0	0
	尿 潜 血	2	0	2
	尿 蛋 白	0	0	0
有所見者 合計(b)		2	1	3
有所見率 (b/a)		5.9%	3.8%	5.0%

【6年生 (薬学部)】

検査項目		定期健康診断時の結果		
		男	女	計
対象者		50	57	107
受診者 (a)		44	49	93
内科検診 有所見		0	0	0
胸部X線 (間接) 有所見				
血圧測定 有所見		2	0	2
視力検査 有所見		2	3	5
有尿 所検 見査	尿 糖	0	0	0
	尿 潜 血	0	1	1
	尿 蛋 白	1	0	1
有所見者 合計(b)		5	4	9
有所見率 (b/a)		11.4%	8.2%	9.7%

【大学院生】

検査項目		定期健康診断時の結果			定期健康診断時の結果		
		1年次生			2年次生		
		男	女	計	男	女	計
対象者		9	5	14	13	15	28
受診者 (a)		6	2	8	5	8	13
内科検診 有所見		0	0	0	0	0	0
胸部X線（間接）有所見		0	0	0			
血圧測定 有所見		1	0	1	1	0	1
視力検査 有所見		0	0	0	1	0	1
有尿 所検 見査	尿 糖	0	0	0	0	0	0
	尿 潜 血	0	0	0	0	0	0
	尿 蛋 白	0	0	0	0	0	0
有所見者 合計(b)		1	0	1	2	0	2
有所見率 (b/a)		16.7%	0.0%	12.5%	40.0%	0.0%	15.4%

参考：検査項目別異常範囲

検査項目	異常範囲
内科検診	異常あり
胸部間接撮影	異常あり
胸部直接撮影	異常あり
血 圧	最高： ≥ 140 , ≤ 79 最低： ≥ 90
尿蛋白	+ 以上
尿 糖	\pm 以上
尿潜血	+ 以上
視力測定	裸眼又は矯正視力の両眼0.7未満

平成26年度 学生感染症検査結果

1. 平成26年度 感染症検査受診者数

【小児感染症検査】（麻疹；PA法、風疹；EIA法、水痘；EIA法、流行性耳下腺炎；EIA法による）

学科/医療保健学部・薬学部	1年次生	2年次生	3年次生	4年次生
理学療法学科		47	39	
作業療法学科		36	25	
言語聴覚療法学科		23	20	
こども保健学科	19	1		
臨床工学科		35	20	
医療薬学科				52

※医療保健学部において、H26年度より2年次生で検査を行うこととなり、今年度のみ2、3年次生で実施する。

【B型肝炎抗原・抗体価検査】

HBs抗原、HBs抗体	1年次生	2年次生	3年次生	4年次生
作業療法学科			24	
臨床工学科		27		

※臨床工学科において、H26年度より小児感染症検査と同時に2年次で実施することにする。

【C型肝炎抗体価検査】

HCV抗体	1年次生	2年次生	3年次生	4年次生
作業療法学科			24	
臨床工学科		35	20	

【B型肝炎ワクチン接種後抗体価確認テスト（HBs抗原、HBs抗体価検査）】

学科/医療保健学部	1年次生	2年次生	3年次生	4年次生
作業療法学科				0
臨床工学科		7	20	

* H25年度より、臨床工学科2、3年次生のHBs抗体陰性者を対象にB型肝炎予防ワクチン接種（3回）を公費負担で実施している。

2. 平成26年度 感染症検査結果

麻疹 PA法		陰性 (-) 16倍未満 (基準を満たさない)	陽性 (+) 16倍～64倍 (基準を満たさない)	陽性 (+) 128倍以上 (基準を満たす)
理学療法学科	2年次生	0	0	47
	3年次生	1	1	37
作業療法学科	2年次生	0	0	36
	3年次生	0	0	25
言語聴覚療法学科	2年次生	0	1	23
	3年次生	0	0	20
こども保健学科	1年次生	1	1	17
	2年次生	0	0	1
臨床工学科	2年次生	0	0	35
	3年次生	0	0	20
医療薬学科	4年次生	0	1	51

※平成25 医療機関での麻疹対応ガイドライン（国立感染症研究所）による

風疹 EIA (IgG) 法		陰性 (-) 2.0未満 (基準を満たさない)	疑陽性 (±) 2.0～3.9 (基準を満たさない)	陽性 (+) 4.0～8.0未満 (基準を満たさない)	陽性 (+) 8.0以上 ※ (基準を満たす)
理学療法学科	2年次生	1	5	12	29
	3年次生	1	0	7	31
作業療法学科	2年次生	2	1	8	25
	3年次生	1	2	7	15
言語聴覚療法学科	2年次生	1	1	4	18
	3年次生	1	3	2	14
こども保健学科	1年次生	1	0	6	12
	2年次生	0	0	0	1
臨床工学科	2年次生	1	0	8	26
	3年次生	0	0	4	16
医療薬学科	4年次生	1	2	11	38

※日本環境感染学会の医療関係者のためのワクチンガイドラインによる

流行性耳下腺炎 EIA (I g G) 法		陰性 (-) 2.0未満 (基準を満たさない)	疑陽性 (±) 2.0~3.9 (基準を満たさない)	陽性 (+) 4.0以上 (基準を満たす)
理学療法学科	2年次生	3	14	30
	3年次生	2	8	29
作業療法学科	2年次生	5	11	20
	3年次生	3	7	15
言語聴覚療法学科	2年次生	3	3	18
	3年次生	4	4	12
こども保健学科	1年次生	2	4	13
	2年次生	0	0	1
臨床工学科	2年次生	4	13	18
	3年次生	3	8	9
医療薬学科	4年次生	4	18	30

※日本環境感染学会の医療関係者のためのワクチンガイドラインによる

水痘 EIA (I g G) 法		陰性 (-) 2.0未満 (基準を満たさない)	疑陽性 (±) 2.0~3.9 (基準を満たさない)	陽性 (+) 4.0以上 (基準を満たす)
理学療法学科	2年次生	1	3	43
	3年次生	0	1	38
作業療法学科	2年次生	0	1	35
	3年次生	0	1	24
言語聴覚療法学科	2年次生	1	0	23
	3年次生	0	0	20
こども保健学科	1年次生	0	1	18
	2年次生	0	0	1
臨床工学科	2年次生	0	3	32
	3年次生	0	2	18
医療薬学科	4年次生	1	3	48

※日本環境感染学会の医療関係者のためのワクチンガイドラインによる

HBs抗原		陰性 (-) 0.05未満	陽性 (+) 0.05以上
作業療法学科	3年次生	25	0
臨床工学科	2年次生※	34	0
	3年次生	20	0

HBs抗体		陰性 (-) 10.0未満	陽性 (+) 10.0以上
作業療法学科※※	3年次生	25	0
臨床工学科	2年次生※	27	7
	3年次生	0	20

※ 臨床工学科2年次生について；H25年度より、公費にてB型肝炎予防ワクチン（3回）を接種する事となり、次年度に、HBs抗原・HBs抗体の確認検査を実施した。

※※作業療法学科4年次生について、B型肝炎ワクチンを3本接種した学生は0名であった為、確認テストは実施しなかった。

HCV抗体		陰性 (-) 1.0未満	陽性 (+) 1.0以上
作業療法学科	3年次生	25	0
臨床工学科	2年次生	35	0
	3年次生	20	0

3. 平成26年度 B型肝炎予防ワクチン接種結果

B型肝炎ワクチン接種		1回目 2014年6月	2回目 2014年7月	3回目 2015年12月～2月
臨床工学科	2年次生	29	27	26

B型肝炎ワクチン接種後 HBs抗体		陰性 (-) 10.0未満	陽性 (+) 10.0以上
臨床工学科	2年次生	0	20
	3年次生	0	7

平成26年度 教職員定期健康診断検査項目及び受診率・有所見率

I. 定期健康診断

1. 検査項目

健康診断項目	35歳	40歳未満	40歳以上
胸部X線撮影	○	○	○
血液検査*1	○	△	○
心電図	○		○
血圧測定	○	○	○
尿検査**2	○	○	○
内科	○	○	○
腹囲	○		○
聴力検査***3	○	○	○
身長測定	○	○	○
体重測定	○	○	○

△は希望者のみ受診。

*1：血液検査は、本年度からHbA1cが追加となる。

**2：尿検査は、本年度から潜血が追加となる。

***3：聴力検査は、40歳未満は会話法、それ以外はオーディオメーターによる測定。

2. 受診率・有所見率

【定期健康診断 平成26年9月30日（火）実施】

事項	教職員		
	男	女	計
教職員数	170	61	231
受診者数	132	51	183
欠席者数	38	10	48
受診率(%)	77.6	83.6	79.2
有所見者数	98	28	126
有所見率(%)	74.2	54.9	68.9
医師の指示者数	45	13	58
有所見率(%)	34.1	25.5	31.7

【人間ドック利用者（私学共済補助金申請者）】

事項	教職員		
	男	女	計
人間ドック利用者数	6	2	8
(内 定期健康診断受診者)	5	0	5

【定期健康診断 平成26年9月30日（火） 実施】

事 項	教 職 員		
	男	女	計
教 職 員 数	170	61	231
健康診断受診者数（A）	132	51	183
人間ドック利用者数（定期健康診断受診者を除く）（B）	1	2	3
受診者総数（A）＋（B）	133	53	186
受 診 率（％）	78.2	86.9	80.5

3. 検査項目別有所見率

健康診断項目	男			女			合計		
	実施者数	有所見者数	有所見率(%)	実施者数	有所見者数	有所見率(%)	実施者数	有所見者数	有所見率(%)
聴力 ホージオメーター1000Hz	97	2	2.1	38	0	0.0	135	2	1.5
聴力 ホージオメーター4000Hz	97	10	10.3	38	3	7.9	135	13	9.6
聴力 その他の方法	35	0	0.0	13	0	0.0	48	0	0.0
胸部X線検査	130	2	1.5	50	0	0.0	180	2	1.1
血圧	132	56	42.4	51	11	21.6	183	67	36.6
貧血検査	123	3	2.4	48	8	16.7	171	11	6.4
肝機能検査	123	28	22.8	48	1	2.1	171	29	17.0
脂質検査	123	58	47.2	48	15	31.3	171	73	42.7
血糖検査	123	28	22.8	48	3	6.3	171	31	18.1
尿検査（糖）	132	6	4.5	51	0	0.0	183	6	3.3
尿検査（蛋白）	132	3	2.3	51	0	0.0	183	3	1.6
尿検査（潜血）	132	10	7.6	51	11	21.6	183	21	11.5
心電図	96	6	6.3	36	4	11.1	132	10	7.6

II. 特殊健康診断実施状況

1. 対象作業

- 有機溶剤健康診断；有機溶剤中毒予防規則大29条、30条による
- 特定化学物質健康診断；特定化学物質予防規則大39条、40条による
- 電離放射線健康診断；電離放射線障害予防規則による

2. 実施前調査（総務課が実施）

医療保健学部、薬学部の教員を対象に、1年に1回8月頃に「特殊健康診断等調査票」を配布し、その調査結果に基づいて秋と翌年春に特殊健康診断を実施している。

（調査期間；平成25年7月30日～8月23日）→平成26年4月3日実施

項目	学部		医療保健学部		薬学部		計	
	男	女	男	女	男	女	合計	
有機溶剤	0	0	4	1	4	1	5	
特定化学物質	0	0	4	1	4	1	5	
電離放射線健	0	1	0	0	0	1	1	
計	0	1	8	2	8	3	11	

（調査期間；平成26年8月1日～8月29日）→平成26年9月30日実施

項目	学部		医療保健学部		薬学部		計	
	男	女	男	女	男	女	合計	
有機溶剤	0	1	3	2	3	3	6	
特定化学物質	0	1	3	2	3	3	6	
電離放射線健	0	1	0	0	0	1	1	
計	0	1	6	4	6	7	13	

3. 実施結果

・平成26年 4月3日（木）

項目	学部			受診者数			有所見者数			有所見率 (%)
	男	女	合計	男	女	合計	男	女	合計	
有機溶剤	2	0	2	0	0	0	0	0	0	0.0
特定化学物質	1	0	1	0	0	0	0	0	0	0.0
電離放射線健	0	0	0	-	-	-	-	-	-	-
計	3	0	3	0	0	0	0	0	0	0.0

・平成26年9月30日（火）

項目	学部			受診者数			有所見者数			有所見率 (%)
	男	女	合計	男	女	合計	男	女	合計	
有機溶剤	3	3	6	0	0	0	0	0	0	0.0
特定化学物質	2	3	5	0	0	0	0	0	0	0.0
電離放射線健	0	1	1	0	0	0	0	0	0	0.0
計	5	7	12	0	0	0	0	0	0	0.0

提出締め切り日 月 日()

法規: 労働安全衛生法規第66条第1項有機溶剤中毒予防規則第29条
労働安全衛生法規第66条第1項特定化学物質等障害防止規則第39条

2014年度 特殊健康診断等調査票

(有機溶剤・特定化学物質・電離放射線)

個人番号	記入日	年	月	日
ふりがな	男			
氏名	女	学部・学科		

A. 有機溶剤健康診断

1. 過去1年間で下記54の有機溶剤の使用実績はありますか。…(ある ; ない)
2. 「ある」と選択された方は、過去1年間の使用状況(常時使用か、稀に使用か)についてチェックを付したうえで、最後に受診を申し込むかどうかを選択してください。
3. 「常時使用」とは次の①から④のいずれかに該当する場合です。①勤務時間の3/4を超えて使用。②平均して週2回以上使用。③通年で連続的に使用。④有機溶剤や特定化学物質に起因する自覚症状がある。
*「ない」と答えた方は有機溶剤健康診断受診者には該当しません。

No.	有機溶剤の種類	常時 使用	稀に 使用	No.	有機溶剤の種類	常時 使用	稀に 使用
1	クロロホルム			28	酢酸メチル		
2	四塩化炭素			29	シクロヘキサノール		
3	1・2-ジクロルエタン			30	シクロヘキサノン		
4	1・2-ジクロルエチレン			31	1・4-ジオキサン		
5	1・1・2・2-テトラクロルエタン			32	ジクロルメタン		
6	トリクロルエチレン			33	N・N-ジメチルホルムアミド		
7	二硫化炭素			34	スチレン		
8	アセトン			35	テトラクロルエチレン		
9	イソブチルアルコール			36	テトラヒドロフラン		
10	イソプロピルアルコール			37	1・1・1-トリクロルエタン		
11	イソペンチルアルコール			38	トルエン		
12	エチルエーテル			39	ノルマルヘキササン		
13	エチレンジグリコールモノエチルエーテル			40	1-ブタノール		
14	エチレンジグリコールモノエチルエーテルアセテート			41	2-ブタノール		
15	エチレンジグリコールモノノルマルブチルエーテル			42	メタノール		
16	エチレンジグリコールモノメチルエーテル			43	メチルイソブチルケトン		
17	オルト-ジクロルベンゼン			44	メチルエチルケトン		
18	キシレン			45	メチルシクロヘキサノール		
19	クレゾール			46	メチルシクロヘキサノン		
20	クロルベンゼン			47	メチル-ノルマル-ブチルケトン		
21	酢酸イソブチル			48	ガソリン		
22	酢酸イソプロピル			49	コールタールナフサ		
23	酢酸イソペンチル			50	石油エーテル		
24	酢酸エチル			51	石油ナフサ		
25	酢酸ノルマル-ブチル			52	石油ベンジン		
26	酢酸ノルマル-プロピル			53	テレピン油		
27	酢酸ノルマル-ペンチル			54	ミネラルスピリット		

上記の状況より私は有機溶剤健康診断を(申し込みます ; 申し込みません)
いずれかにチェック

※ 使用頻度の高い方、定期的に繰り返し使用される方、自覚症状がある方は極力申し込んでください。

裏面に続く

B. 特定化学物質健康診断

1. 過去1年間で下記62の特定化学物質の使用実績はありますか。・・・(ある ; ない)
2. 「ある」と選択された方は、過去1年間の使用状況(常時使用か、稀に使用か)についてチェックを付したうえで、最後に受診を申し込むかどうかを選択してください。
3. 「常時使用」とは次の①から④のいずれかに該当する場合です。①勤務時間の3/4を超えて使用。②平均して週2回以上使用。③通年で連続的に使用。④有機溶剤や特定化学物質に起因する自覚症状がある。
*「ない」と答えた方は特定化学物質健康診断受診者には該当しません。

No.	特定化学物質の種類	常時 使用	稀に 使用	No.	特定化学物質の種類	常時 使用	稀に 使用
55	黄りんマッチ			86	シアン化水素		
56	ベンジジン(塩)			87	シアン化ナトリウム		
57	4-アミノジフェニル(塩)			88	3・3'-ジクロロ-4・4'-ジアミノジフェニルメタン		
58	石綿			89	臭化メチル		
59	4-ニトロジフェニル(塩)			90	重クロム酸(塩)		
60	ビス(クロロメチル)エーテル			91	水銀(無機化合物)		
61	ベータ-ナフチルアミン			92	トリレンジイソシアネート		
62	ベンゼンゴムのり			93	ニッケルカルボニル		
63	ジクロルベンジジン(塩)			94	ニトログリコール		
64	アルファ-ナフチルアミン(塩)			95	パラ-ジメチルアミノアゾベンゼン		
65	塩素化ビフェニル(PCB)			96	パラ-ニトロクロルベンゼン		
66	オルト-トリジン(塩)			97	弗化水素		
67	ジアニシジン(塩)			98	ベータ-プロピオラクトン		
68	ベリリウム(化合物)			99	ベンゼン		
69	ベンゾトリクロリド			100	ペンタクロルフェノール		
70	アクリルアミド			101	ホルムアルデヒド		
71	アクリロニトリル			102	マゼンタ		
72	アルキル水銀化合物			103	マンガン(化合物)		
73	エチレンイミン			104	沃化メチル		
74	エチレンオキシド			105	硫化水素		
75	塩化ビニル			106	硫酸ジメチル		
76	塩素			107	アンモニア		
77	オーラミン			108	一酸化炭素		
78	オルト-フタロジニトリル			109	塩化水素(又は塩酸)		
79	カドミウム(化合物)			110	硝酸		
80	クロム酸(塩)			111	二酸化硫黄		
81	クロロメチルメチルエーテル			112	フェノール		
82	五酸化バナジウム			113	ホスゲン		
83	コールタール			114	硫酸		
84	三酸化砒素			115	アクロレイン		
85	シアン化カリウム			116	硫化ナトリウム		

上記の状況より私は特定化学物質健康診断を(申し込みます ; 申し込みません)
いずれかにチェック

※ 使用頻度の高い方、定期的に繰り返し使用される方、自覚症状がある方は極力申し込んでください。

C. 電離放射線健康診断

過去1年間でラジウム放射線、エックス線その他の有害放射線にさらされる研究、実習はありますか。
(フィルムバッジを持っていますか。)あるいは今後左記実習等に従事する予定がありますか。
・・・(ある ; ない)

*「ない」と答えた方は電離放射線健康診断受診者には該当しません。

上記の状況より私は電離放射線健康診断を(申し込みます ; 申し込みません)
いずれかにチェック

2 健康管理部門利用状況

1) 月別利用状況

平成26年度 月別利用者数

(平成26年4月1日～平成27年1月31日)

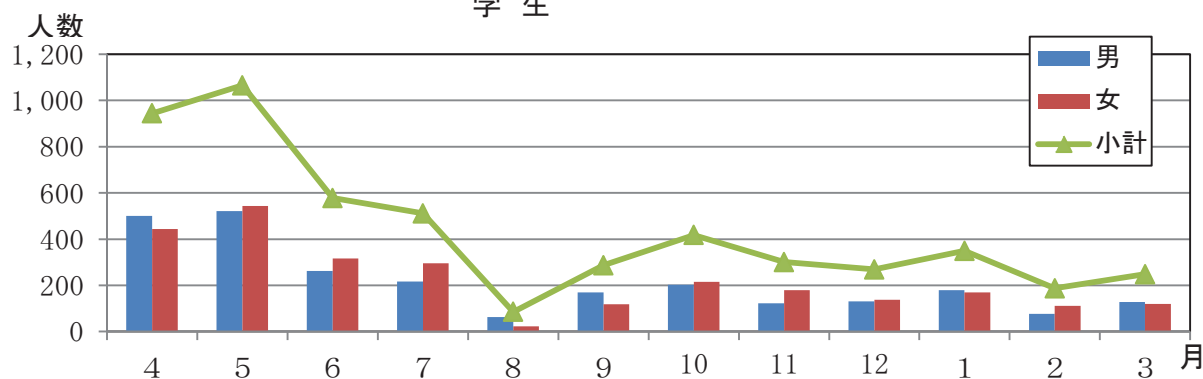
月	学 生			教 職 員			そ の 他			計
	男	女	小計	男	女	小計	男	女	小計	
4	500	444	944	28	20	48	3	7	10	1,002
5	521	544	1,065	13	27	40	0	3	3	1,108
6	262	316	578	15	21	36	6	9	15	629
7	216	295	511	19	28	47	8	2	10	568
8	63	22	85	12	2	14	3	3	6	105
9	169	118	287	21	26	47	3	1	4	338
10	203	215	418	37	32	69	2	13	15	502
11	122	179	301	22	42	64	2	6	8	373
12	131	138	269	24	38	62	4	0	4	335
1	179	170	349	22	24	46	3	4	7	402
2	76	111	187	67	32	99	5	10	15	301
3	128	120	248	32	3	35	7	15	22	305
合 計	2,570	2,672	5,242	312	295	607	46	73	119	5,968

*学生の月別利用者数には、定期健康診断の再検査による来室数が含まれている。

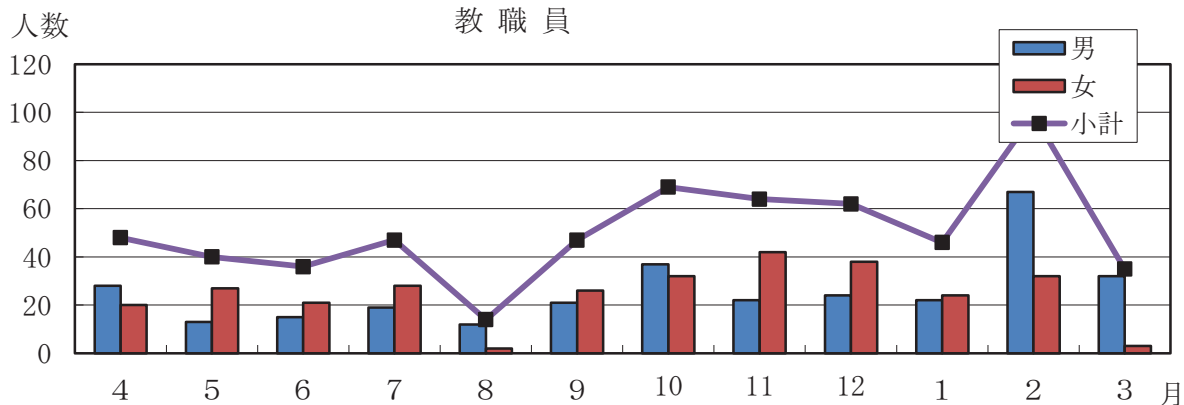
*その他；受験生、卒業生、学生の父母等が含まれる。

【月別利用者数】

学 生



教 職 員



平成26年度 学年別・月別利用者数

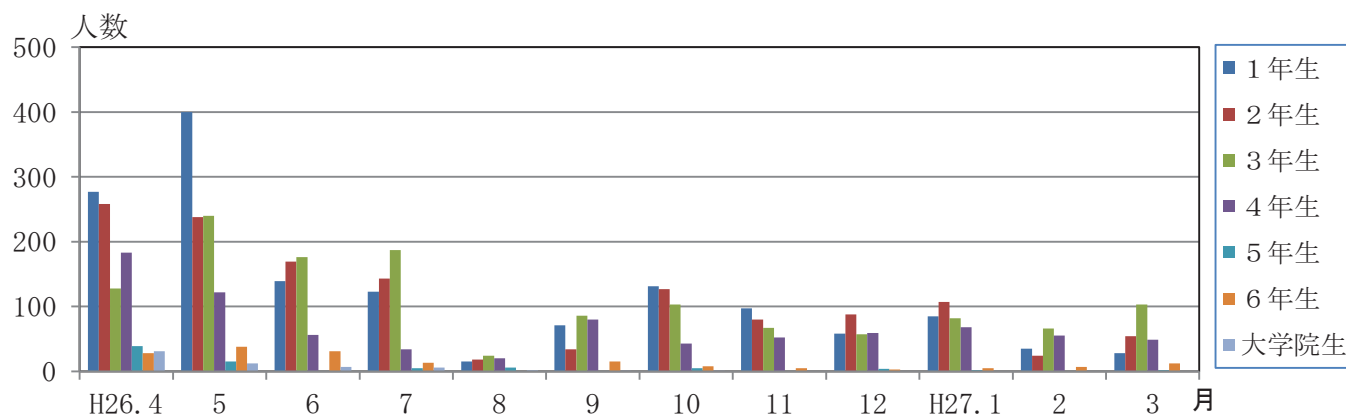
(平成26年4月1日～平成27年1月31日)

区分 月	1年生		2年生		3年生		4年生		5年生		6年生		大学院		その他*		計
	男	女	男	女	男	女	男	女	男	女	男	女	男	女	男	女	
4	173	104	104	154	54	74	115	68	25	14	10	18	19	12	3	7	954
5	184	216	108	130	114	126	79	43	11	4	20	18	5	7	0	3	1,068
6	79	60	83	86	63	113	27	29	0	0	6	25	4	3	6	9	593
7	70	53	62	81	52	135	27	7	0	5	1	12	4	2	8	2	521
8	13	2	8	10	17	7	19	1	6	0	0	0	0	2	3	3	91
9	43	28	18	16	37	49	59	21	0	0	11	4	1	0	3	1	291
10	72	59	37	90	53	50	32	11	2	3	7	1	0	1	2	13	433
11	35	62	18	62	35	32	31	21	0	0	3	2	0	0	2	6	309
12	34	24	32	56	32	25	33	26	0	4	0	3	0	0	4	0	273
1	51	34	20	87	51	31	52	16	2	0	3	2	0	0	3	4	356
2	15	20	15	9	18	48	27	28	0	0	1	6	0	0	5	10	202
3	26	2	20	34	49	54	32	17	0	2	1	11	0	0	7	15	270
合計	795	664	525	815	575	744	533	288	46	32	63	102	33	27	46	73	5,361

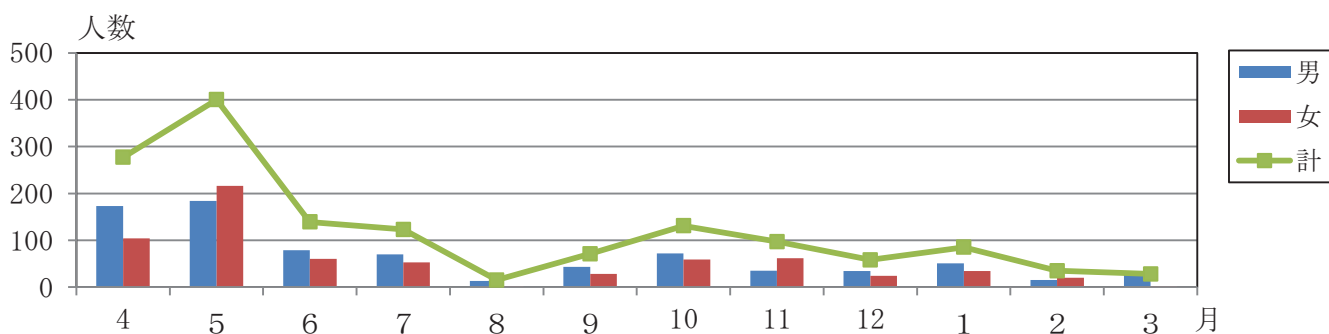
*学生の月別利用者数には、定期健康診断の再検査による来室数が含まれている。

*その他；受験生、卒業生、学生の父母等が含まれる。

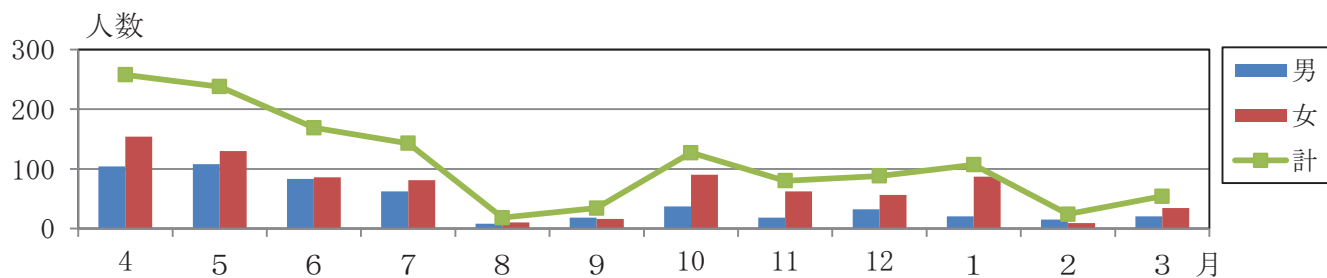
【学年別・月別利用状況】



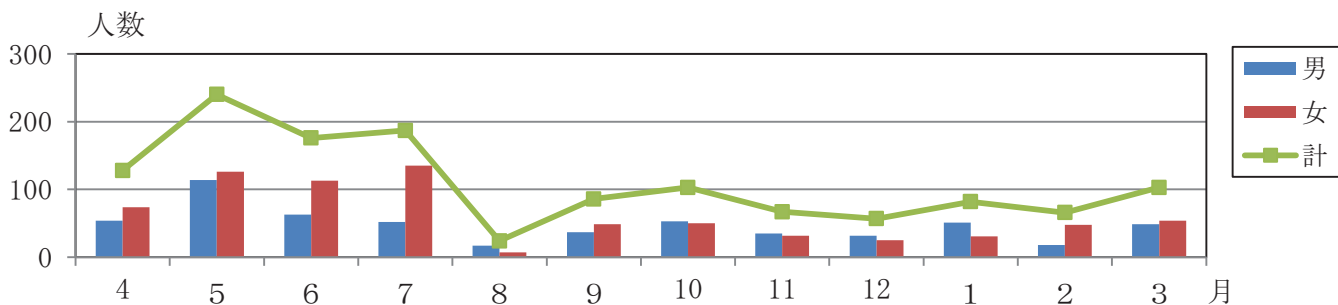
【1年生】



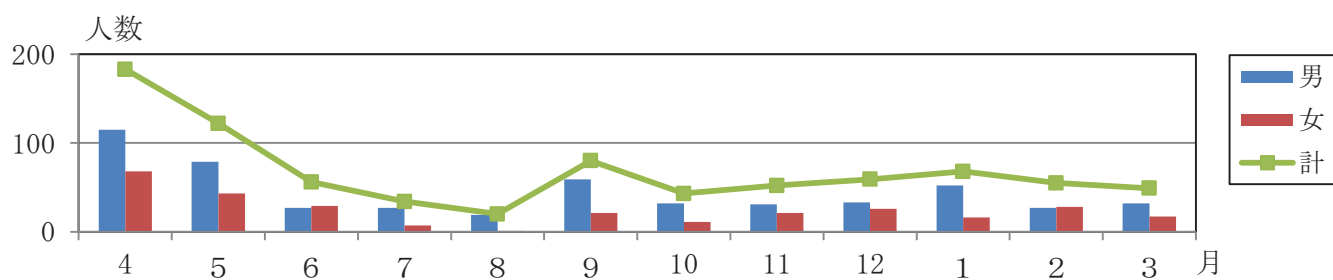
【2年生】



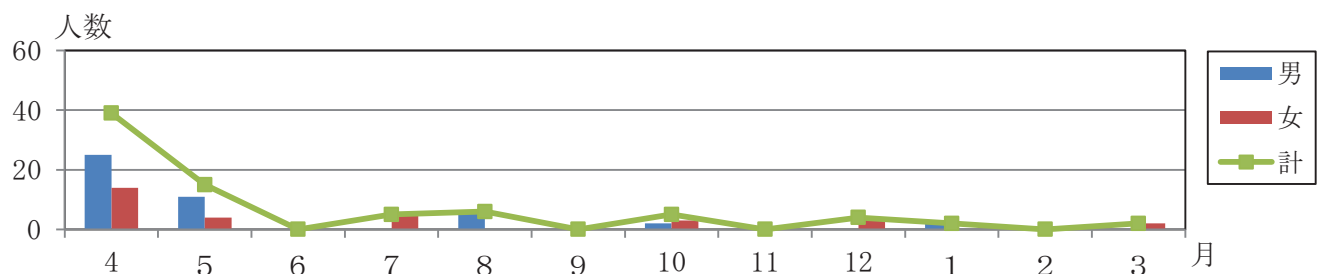
【3年生】



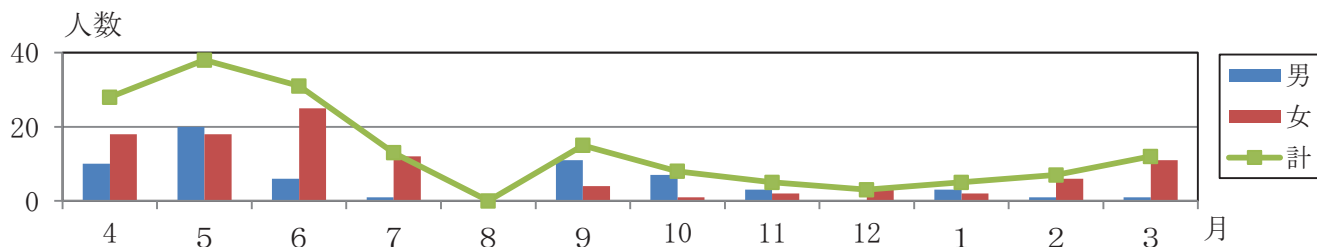
【4年生】



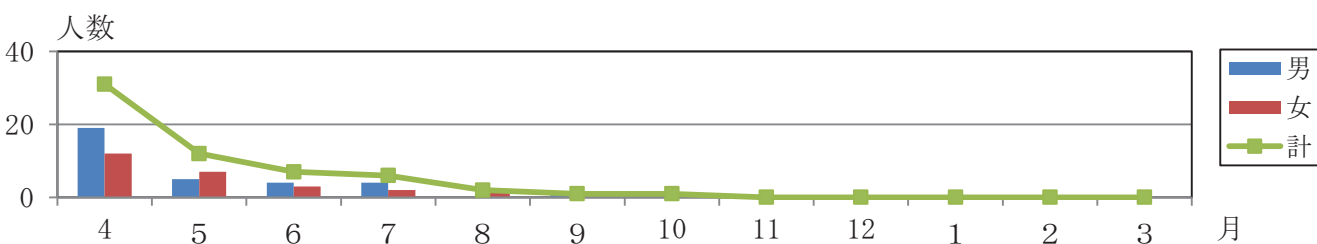
【5年生】



【6年生】



【大学院生】



健康管理室受験生利用者数（平成27年度 入学試験）

入試 / 性別	男	女	計
スポーツ・実技、留学生帰国生入試	0	0	0
公募推薦入試（前期）	0	0	0
指定校推薦、AO入試	0	0	0
公募推薦入試（中期）	0	0	0
公募推薦入試（後期）	0	0	0
センター入試	0	0	0
一般入試1月、化学重視入試	0	0	0
一般入試2月入試	0	0	0
留学生・社会人・帰国生・編入学生（後期）入試	0	0	0
一般入試3月、その他入試	0	0	0
合 計	0	0	0

健康診断証明書発行状況

1. 自動証明書発行件数

（平成26年4月1日～平成27年3月31日）

学部 / 区分	4	5	6	7	8	9	10	11	12	1	2	3	計
外国語学部	2	10	1	0	5	1	0	2	2	0	1	0	24
法 学 部	21	10	7	18	14	4	2	3	0	0	1	3	83
経済情報学部	15	18	12	15	14	9	7	12	6	2	15	18	143
医療保健学部	0	0	2	3	5	19	23	12	10	5	1	8	88
薬 学 部	4	14	2	3	0	3	3	1	0	0	0	0	30
大 学 院	0	1	0	0	1	0	0	0	0	1	0	0	3
合 計	42	53	24	39	39	36	35	30	18	8	18	29	371

2. 健康管理室内証明書発行件数

（平成26年4月1日～平成27年3月31日）

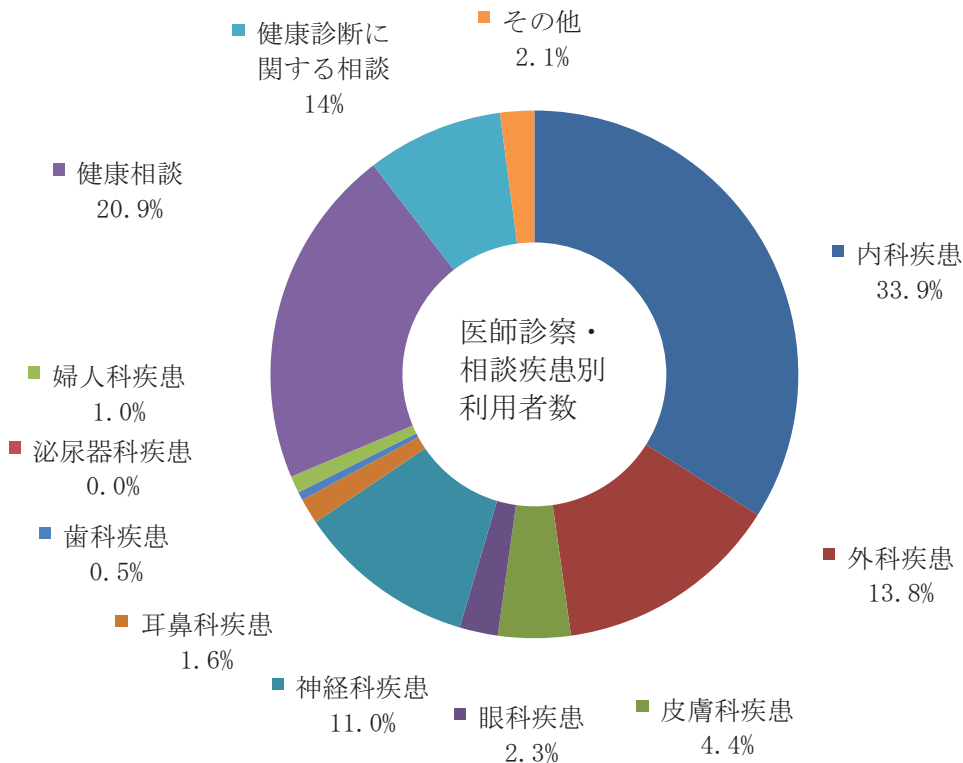
学部 / 区分	4	5	6	7	8	9	10	11	12	1	2	3	計
外国語学部	0	0	0	0	0	0	0	0	0	0	0	0	0
法 学 部	0	0	0	0	0	0	0	0	0	0	0	0	0
経済情報学部	0	0	0	0	0	0	0	0	0	0	0	0	0
医療保健学部	7	104	32	128	0	14	3	0	2	3	2	129	424
薬 学 部	76	20	76	2	0	2	0	0	64	0	0	4	244
大 学 院	0	0	0	0	0	0	0	0	0	0	0	0	0
合 計	83	124	108	130	0	16	3	0	66	3	2	133	668

※ 健康管理室内証明書には健康診断証明書、抗体価証明書、実習先指定手書き証明書等あり。

2) 内容別利用状況

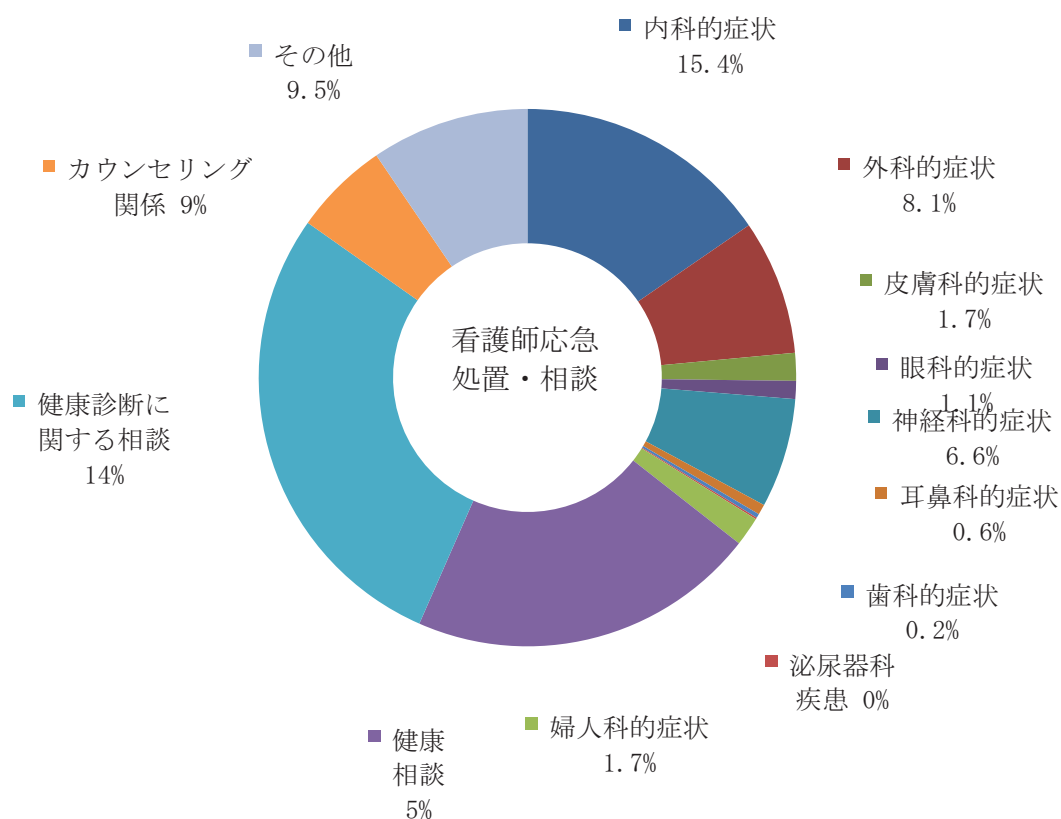
平成26年度 学年別・疾患別受診者数(医師診察・相談)

分類	1年生		2年生		3年生		4年生		5年生		6年生		大学院		その他		計
	男	女	男	女	男	女	男	女	男	女	男	女	男	女	男	女	
内科疾患	16	14	15	27	17	14	9	7	0	0	1	8	0	1	1	0	130
外科疾患	4	10	4	15	5	8	4	1	0	0	0	0	0	0	1	1	53
皮膚科疾患	1	7	1	0	1	4	2	1	0	0	0	0	0	0	0	0	17
眼科疾患	1	0	1	2	2	1	1	0	0	0	0	1	0	0	0	0	9
神経科疾患	3	6	4	9	2	3	1	10	0	0	0	3	0	0	0	1	42
耳鼻科疾患	0	0	2	1	0	3	0	0	0	0	0	0	0	0	0	0	6
歯科疾患	0	0	0	1	0	0	0	1	0	0	0	0	0	0	0	0	2
泌尿器科疾患	0	0	0	0	0	0	0	0	0	0	0	0	0	0	0	0	0
婦人科疾患	0	1	0	2	0	0	0	0	0	0	0	1	0	0	0	0	4
健康相談	17	6	9	8	10	14	6	3	0	0	0	5	0	0	2	0	80
健康診断に関する相談	4	2	2	3	6	4	3	2	0	1	0	4	0	0	1	0	32
その他	1	1	0	0	0	3	2	0	0	0	0	0	0	0	0	1	8
合計	47	47	38	68	43	54	28	25	0	1	1	22	0	1	5	3	383



平成26年度 学年別・症状別利用者数(看護師応急処置・相談)

区 分 分 類	1年生		2年生		3年生		4年生		5年生		6年生		大学院		その他		計
	男	女	男	女	男	女	男	女	男	女	男	女	男	女	男	女	
内科的症状	98	85	92	163	116	66	75	29	2	4	14	11	0	2	6	4	767
外科的症状	43	40	55	57	58	85	27	9	4	7	10	3	0	0	6	0	404
皮膚科的症状	14	18	6	6	11	19	5	2	0	0	0	2	0	0	0	0	83
眼科的症状	1	14	3	10	11	3	4	6	1	0	0	0	0	0	0	1	54
神経科的症状	61	12	9	60	22	53	56	35	0	2	0	16	0	0	1	1	328
耳鼻科的症状	6	5	2	5	6	2	1	4	0	0	0	0	0	0	0	0	31
歯科的症状	1	2	0	2	2	1	0	2	2	0	0	0	0	0	0	0	12
泌尿器科的症状	2	0	0	0	0	1	0	2	0	0	0	0	0	0	0	0	5
婦人科的症状	0	24	0	41	0	11	0	5	0	2	0	4	0	0	0	0	87
健康相談	194	119	102	124	120	175	110	53	23	2	2	0	1	0	6	15	1,046
健康診断・健康管理	252	216	128	145	130	142	159	93	7	11	33	33	30	22	1	1	1,403
カウンセリング関係	36	37	27	84	15	41	18	4	0	1	0	5	1	1	6	9	285
その他	41	45	62	50	41	91	50	19	7	2	3	6	1	1	15	39	473
合 計	749	617	486	747	532	690	505	263	46	31	62	80	33	26	41	70	4,978



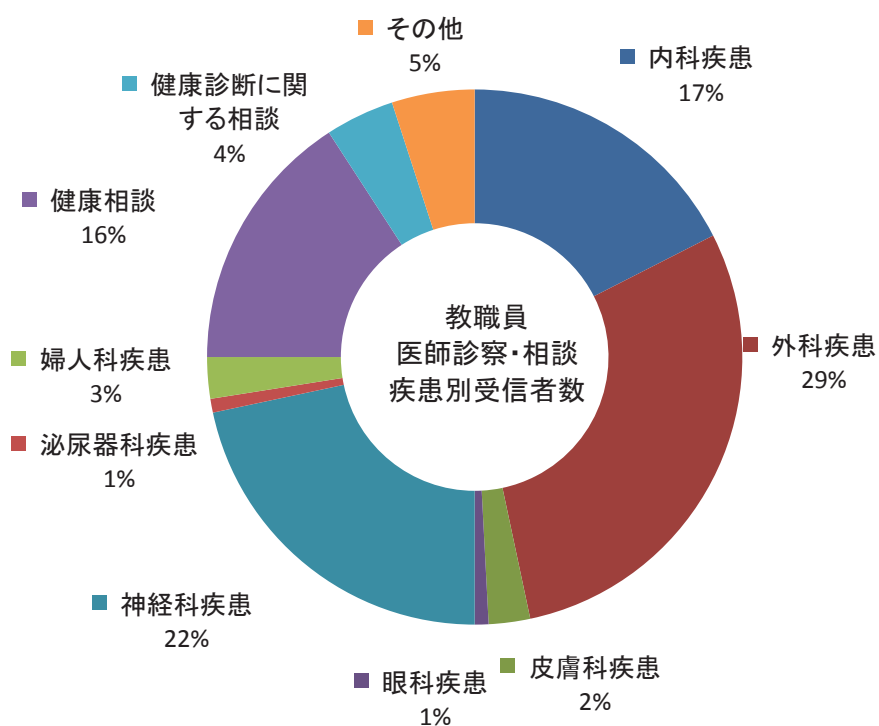
平成26年度 学科・学年別静養室利用者数

(平成26年4月1日～平成27年3月31日)

学科・学年	性別		男	女	計
外国語学科	1年生		47	6	53
	2年生		1	0	1
	3年生		2	6	8
	4年生		28	2	30
	小計		78	14	92
法律学科	1年生		2	0	2
	2年生		1	11	12
	3年生		16	0	16
	4年生		0	2	2
	小計		19	13	32
経済情報学科	1年生		0	0	0
	2年生		10	1	11
	3年生		6	1	7
	4年生		4	0	4
	小計		20	2	22
理学療法学科	1年生		2	0	2
	2年生		6	4	10
	3年生		5	0	5
	4年生		0	3	3
	小計		13	7	20
作業療法学科	1年生		0	1	1
	2年生		1	6	7
	3年生		2	4	6
	4年生		0	0	0
	小計		3	11	14
言語聴覚療法学科	1年生		0	0	0
	2年生		0	5	5
	3年生		1	9	10
	4年生		1	2	3
	小計		2	16	18
こども保健学科	1年生		1	2	3
	2年生		1	5	6
	3年生		0	0	0
	4年生		0	3	3
	小計		2	10	12
臨床工学科	1年生		6	1	7
	2年生		0	0	0
	3年生		0	0	0
	4年生		0	0	0
	小計		6	1	7
医療薬学科	1年生		4	6	10
	2年生		5	8	13
	3年生		8	4	12
	4年生		1	9	10
	5年生		0	4	4
	6年生		9	3	12
	小計		27	34	61
大学院生	大学院生		0	0	0
その他	その他		1	2	3
合 計			171	110	281

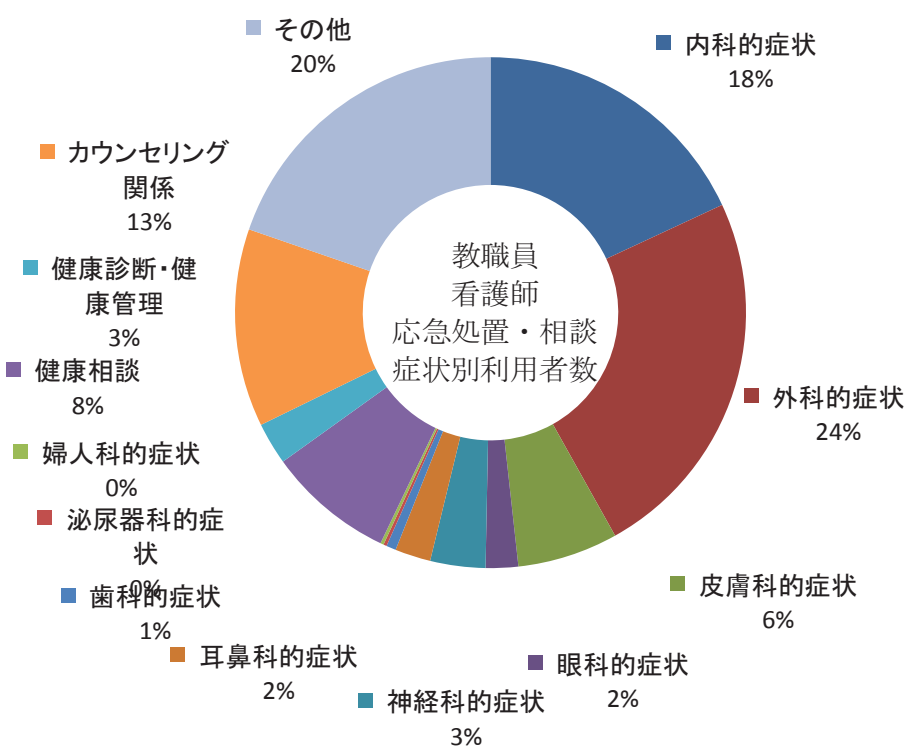
平成26年度 教職員の疾患別受診者数(医師診察・相談)

区 分 分 類	教職員		計
	男	女	
内科疾患	8	13	21
外科疾患	6	29	35
皮膚科疾患	1	2	3
眼科疾患	1	0	1
神経科疾患	13	13	26
耳鼻科疾患	0	0	0
歯科疾患	0	0	0
泌尿器科疾患	1	0	1
婦人科疾患	0	3	3
健康相談	14	5	19
健康診断に関する相談	4	1	5
その他	1	5	6
合 計	49	71	120



平成26年度 教職員の症状別利用者数(看護師応急処置・相談)

分類	教職員		計
	男	女	
内科的症状	36	52	88
外科的症状	41	75	116
皮膚科的症状	19	12	31
眼科的症状	7	3	10
神経科的症状	13	4	17
耳鼻科的症状	8	3	11
歯科的症状	1	2	3
泌尿器科的症状	1	0	1
婦人科的症状	0	1	1
健康相談	29	10	39
健康診断・健康管理	9	4	13
カウンセリング関係	47	14	61
その他	52	44	96
合 計	263	224	487



校医診察利用状況

(精神科)

H26年度／月	4月	5月	6月	7月	8月	9月	10月	11月	12月	1月	2月	3月	計
学 生	4	6	1	2	-	-	1	2	2	1	-	-	19
職 員	1	3	5	4	-	-	4	2	6	3	-	-	28
その他	0	0	0	0	-	-	0	1	0	0	-	-	1
合 計	5	9	6	6	-	-	5	5	8	4	-	-	48

(内科)

H26年度／月	4月	5月	6月	7月	8月	9月	10月	11月	12月	1月	2月	3月	計
学 生	3	3	6	1	-	-	3	1	2	1	-	-	20
職 員	0	0	0	0	-	-	0	1	1	0	-	-	2
合 計	3	3	6	1	-	-	3	2	3	1	-	-	22

(整形外科)

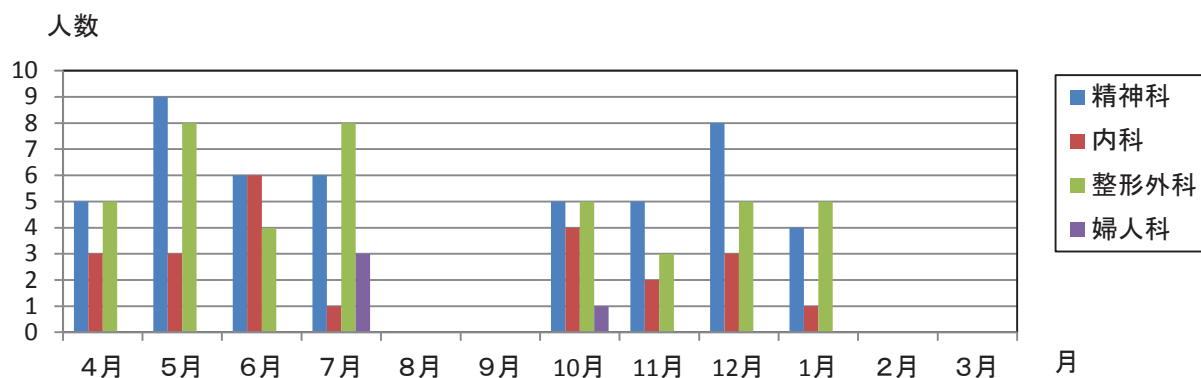
H26年度／月	4月	5月	6月	7月	8月	9月	10月	11月	12月	1月	2月	3月	計
学 生	2	6	2	6	-	-	1	1	1	1	-	-	20
職 員	3	2	2	2	-	-	4	2	4	4	-	-	23
合 計	5	8	4	8	-	-	5	3	5	5	-	-	43

(婦人科)

H26年度／月	4月	5月	6月	7月	8月	9月	10月	11月	12月	1月	2月	3月	計
学 生	-	0	-	2	-	-	0	-	0	-	-	-	2
職 員	-	0	-	1	-	-	1	-	0	-	-	-	2
合 計	-	0	-	3	-	-	1	-	0	-	-	-	4

* H25年度より年4回となる。

【平成26年度校医診察利用者数】



健康管理室 カウンセリング部門

平成 26 年度 カウンセリング部門活動報告

健康管理室カウンセラー 井上光一

健康管理室カウンセリング部門は、本学の学生・保護者・教職員の心理相談に応じる部門として、平成 7 年 10 月より開設された。平成 25 年度 9 月には、本部棟西館 2 階に移設するとともに、新たにフリースペースを開設した。平成 26 年度は前年度に引き続き 4 名の臨床心理士がカウンセラーとして所属し、カウンセリング業務を行った。4 名のうち 1 名は学部専任教員、3 名は非常勤カウンセラーであった。また、2 名のスタッフがフリースペースの見守りとカウンセリング部門の受付・事務を交替で担当した。

カウンセリング業務については、前年度に引き続き、月曜日から金曜日まで週 27 枠を設け、1 回 45 分ずつの個人面接を中心に行った。また、問題のレベルや内容、状態等に応じて、電話や手紙によるカウンセリング、保護者との面接、教職員とのコンサルテーション、フリースペース対応も行った。カウンセリングは予約制として、継続の場合には毎週同じ曜日の同じ時間に同一のカウンセラーが応じられるよう設定した。

平成 26 年度のカウンセリング利用者数（のべ）は 808 件であった。昨年度に比べて約 1 割の増加であった。カウンセラー（学部専任教員）の負担軽減のために相談枠を大きく減じた平成 20 年度・平成 21 年度、およびカウンセリング部門を健康管理部門と異なるフロアに移設した平成 25 年度をのぞき、年度毎のカウンセリング利用者数は概ね増加傾向を続けている。この傾向は他大学においても同様に認められる。カウンセリング利用者数は今後も増加してゆくものと考えられる。

平成 26 年度のカウンセリング利用者実人数は 87 名であった。このうち学生のカウンセリング利用者数は 67 名であり、在籍学生数に占めるカウンセリング利用者数の割合は 3.3%であった。学年別カウンセリング利用者数に大きな差異はみられず、概ねどの学年の学生にも幅広く利用されていた。また、所属別では、薬学部、医療保健学部の利用者が多く、法学部、経済情報学部の学生の利用が少なかった。

カウンセリングの内容としては、「性格・対人関係」が最も多く、全体の 36%を占めていた。クラスにおける友人との関係、教員とのトラブル、実習先での傷つきなど、対人関係における困難を主訴とするものが多かった。次に多かったのは「心理テスト」であった。パーソナリティテスト、職業適性テストなどを通して、自分自身に対する気づきを得てゆくものも多かった。なお、「その他」として分類されたものでは保護者とのカウンセリングが多数を占めていた。

カウンセリング業務に加えて、平成 25 年度 9 月からはフリースペースによる学生支援も行ってきた。フリースペースは心理的な「居場所」の提供による学生支援である。学休期間を除く月曜日から金曜日の 11:00～16:00 まで開室した。平成 26 年度のカウンセリング利用者数（のべ）は 1222 名であった。一日十数名ほどの学生が空き時間や休み時間にフリースペースを訪れ、お弁当を食べたり、本を読んだり、ひとりでボーっとしたり、それぞれ自由に過ごし、また授業や

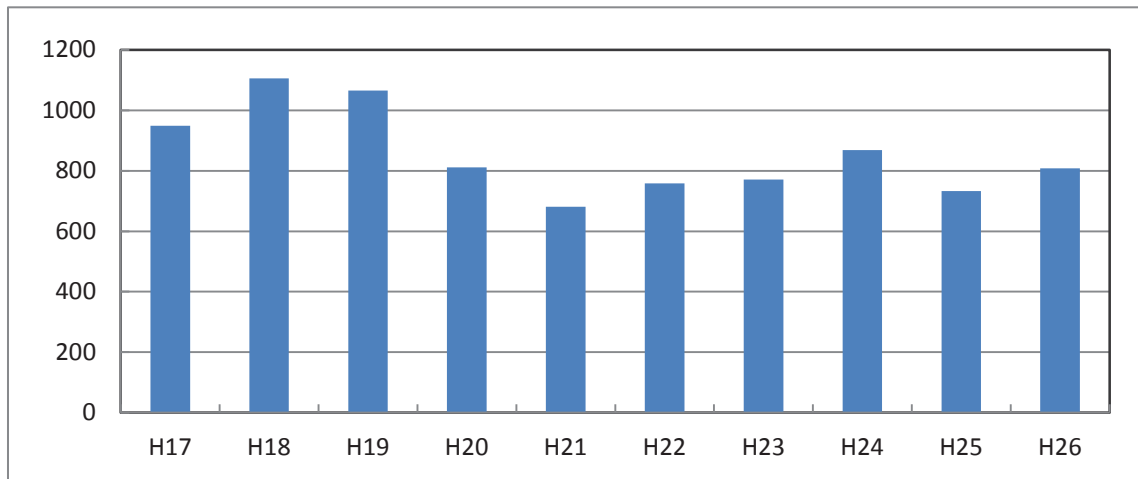
課外活動などに戻っていった。フリースペースで「ホッと一息つく」ことによって、大学生活上の諸課題に取り組んでゆく力を得ているものと思われた。また、フリースペースを利用して、映画鑑賞会、エコクラフト、クリスマスリースづくりなどの各種イベント、グループ活動等を行った。

従来、健康管理室カウンセリング部門では、学生との個別カウンセリングを中心とした支援を行ってきた。しかし、学生の多様化に伴い、さまざまな支援が必要になってきている。平成 26 年度から開設されたフリースペースにおける心理的「居場所」の提供やグループ活動等も、多様化した学生たちの大学生活への適応を幅広く支援してゆくためのものであった。関係教職員とのコンサルテーションや保護者とのカウンセリングなどを必要とする事例も多くなってきている。多様化した学生たちの大学生生活を支援してゆくためには、多様な支援が必要であろう。今後も個別のカウンセリング業務を中心としつつも、多様な支援のあり方を検討してゆきたい。

1. 最近10年間のカウンセリング利用者数(のべ)の推移

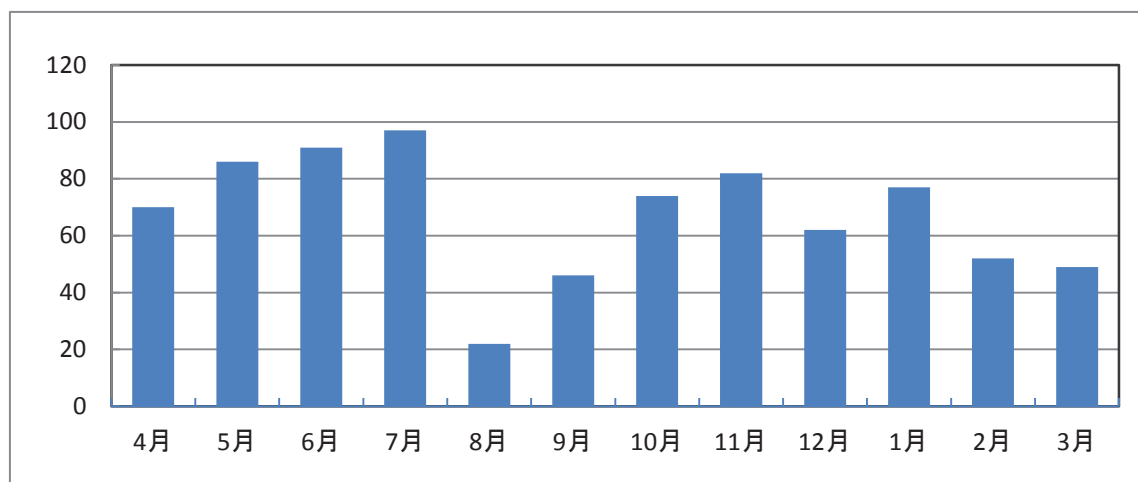
年度	H17	H18	H19	H20	H21	H22	H23	H24	H25	H26
利用者数 (のべ)	949	1106	1065	811	681	758	771	869	733	808

回数(のべ): 面接、電話・手紙、コンサルテーション、フリースペース対応



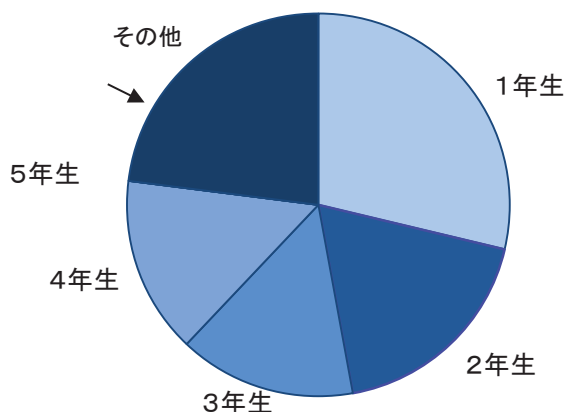
2. 月別カウンセリング利用者数(のべ)

月	4月	5月	6月	7月	8月	9月	10月	11月	12月	1月	2月	3月	計
利用者数 (のべ)	70	86	91	97	22	46	74	82	62	77	52	49	808



3. 学年別カウンセリング利用者数(実人数)

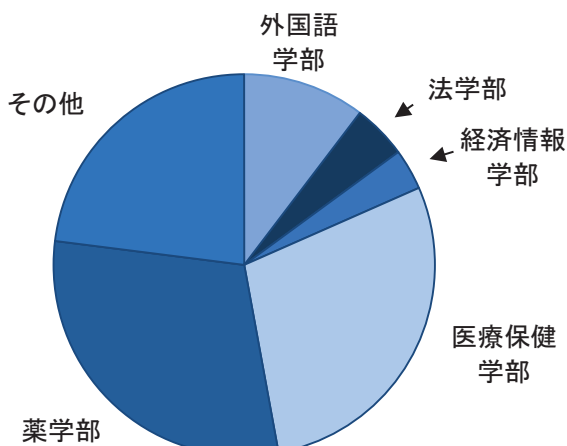
学年	人数	(%)
1年生	25	29%
2年生	16	18%
3年生	13	15%
4年生	13	15%
5年生	0	0%
6年生	0	0%
大学院生	0	0%
学生小計	67	77%
その他	20	23%
合計	87	100%



その他: 教職員(コンサルテーション含む)、
保護者、卒業生など

4. 所属別カウンセリング利用者数(実人数)

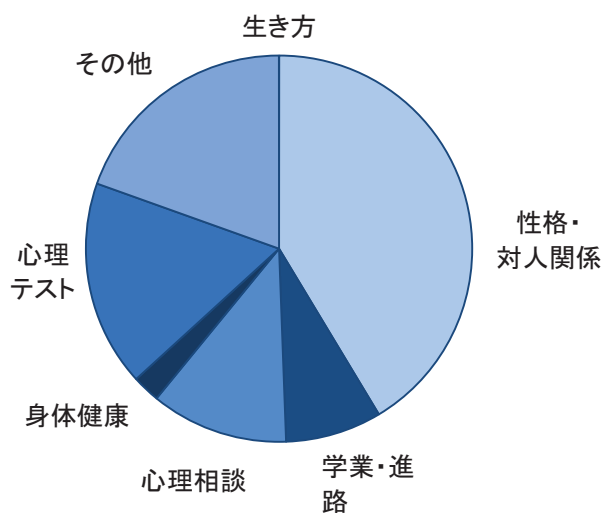
学部	人数	(%)
外国語学部	9	10%
法学部	4	5%
経済情報学部	3	3%
医療保健学部	25	29%
薬学部	26	30%
大学院	0	0%
学生小計	67	77%
その他	20	23%
計	87	100%



その他: 教職員(コンサルテーション含む)
保護者、卒業生など

5. 平成26年度内容別カウンセリング利用者数(実人数)

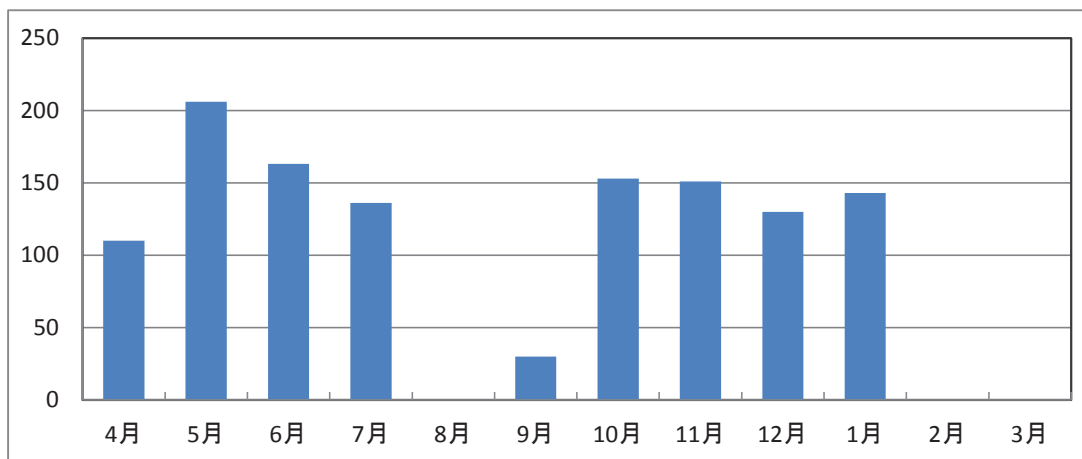
相談内容	人数	(%)
生き方	0	0%
性格・対人関係	36	35%
学業・進路	7	13%
心理相談	10	16%
身体健康	2	4%
心理テスト	15	9%
その他	17	21%
計	87	100%



その他: 保護者との相談、
コンサルテーションなど

6. 平成26年度フリースペース利用者数

	4月	5月	6月	7月	8月	9月	10月	11月	12月	1月	2月	3月	計
開室日数	11	17	16	13	0	4	17	16	12	11	0	0	117
利用者数(のべ)	110	206	163	136	0	30	153	151	130	143	0	0	1222



7. その他の活動 利用者数(実人数)

① 健康診断時「心理テスト」(平成13年度より実施)

健康管理室カウンセリング部門の活動をより多くの学生に知ってもらうことを目的として、定期健康診断時に希望者を対象に心理テストを実施し、結果をもとに話し合いを行った。平成25年度は④グループワーク等のひとつとして実施。平成26年度は実施せず。

人数/年度	H16	H17	H18	H19	H20	H21	H22	H23	H24	H25	H26
人数	-	34	70	58	100	-	50	63	-	-	-

② 異文化理解・海外語学研修事前面接(平成16年度より実施)

外国語学部、国際交流センターの協力のもと、異文化理解・海外語学研修参加者の心理的支援を目的として、研修参加予定者を対象に心身の健康状態に関する自己診断をおこない、必要に応じて面接を実施した。

人数/年度	H16	H17	H18	H19	H20	H21	H22	H23	H24	H25	H26
人数	16	62	47	10	6	12	7	6	4	3	5

③ 新入生アンケート(平成21年度より実施)

大学入学時の心身の健康状態等を把握して学生支援のあり方について検討することを目的として、新入生オリエンテーション時に無記名でアンケートを実施。平成26年度は実施せず。

人数/年度	H16	H17	H18	H19	H20	H21	H22	H23	H24	H25	H26
人数	-	-	-	-	-	518	544	447	-	-	-

④ グループワーク等(平成22年度より実施)

学生同士の交流と、グループ力動による心理的成長などを目的として、グループワーク等を実施した。平成25年度、平成26年度は、フリースペースで実施した。

人数/年度	H16	H17	H18	H19	H20	H21	H22	H23	H24	H25	H26
人数	-	-	-	-	-	-	5	10	10	67	52

平成26年度 グループワーク等 参加人数

5月22日	映画上映	11名
6月25日	映画上映	9名
7月11日	エコクラフト	3名
11月13日	映画上映	7名
12月5日	クリスマスリース作り	12名
1月21日	映画上映	10名

8. 平成26年度開室時間・担当カウンセラー

	月	火	水	木	金
9:40～10:25			梶川		植田
10:30～11:15	井上	大口	梶川	大口	植田
11:20～12:05	井上	大口	梶川	大口	植田
12:10～12:55		大口	梶川	大口	植田
13:00～13:45					
13:50～14:35		大口	梶川	大口	植田
14:40～15:25		大口	梶川	大口	植田
15:30～16:15		大口	梶川	大口	

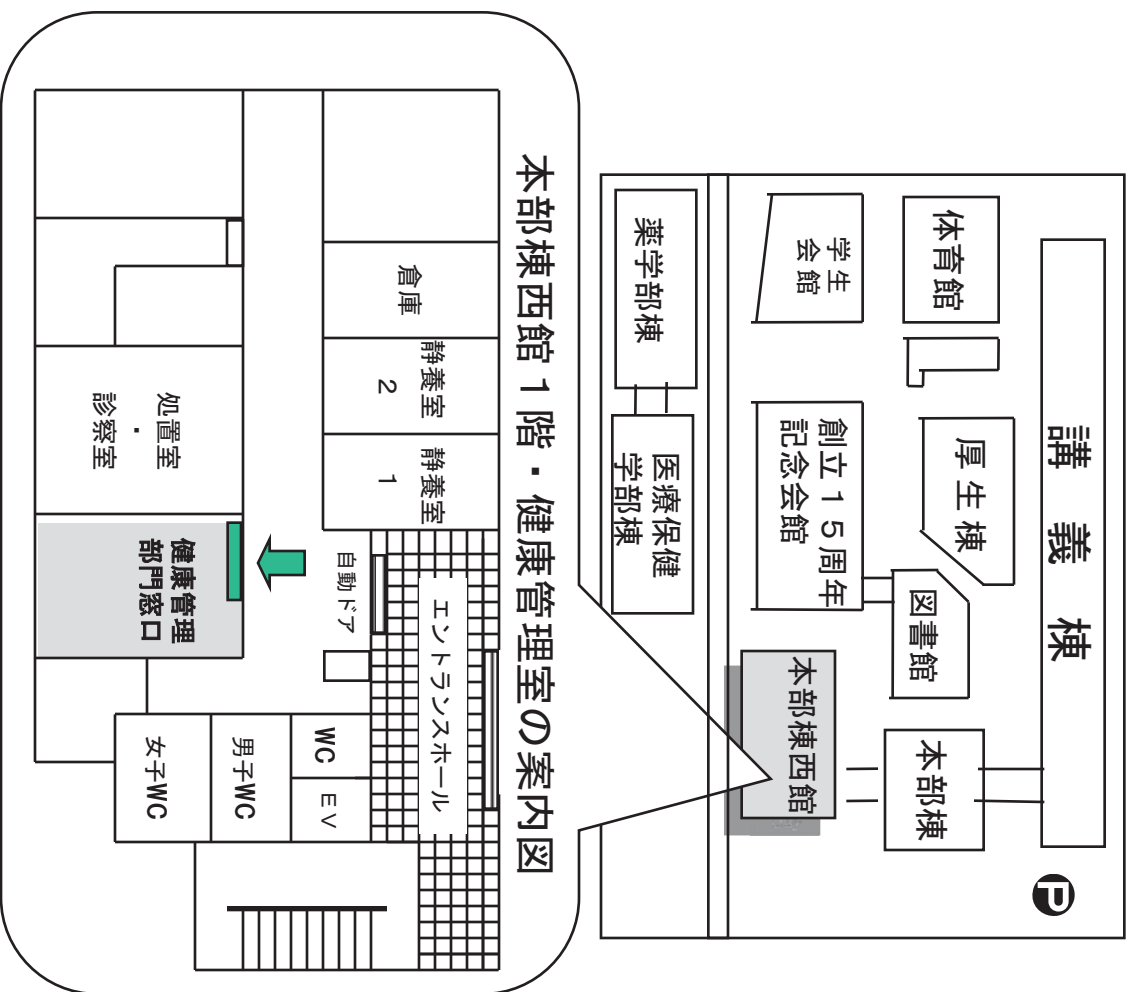
フリースペース開室時間:火曜日～金曜日(授業期間のみ) 11:00～16:00

9. 平成26年度 カウンセリング部門スタッフ

井上 光一	医療保健学部教授・臨床心理士
大口 計子	非常勤カウンセラー・臨床心理士
植田有美子	非常勤カウンセラー・臨床心理士
梶川 和行	非常勤カウンセラー・臨床心理士
川口 恵里香	スタッフ
山崎 亜希	スタッフ

健康管理室しおり

●健康管理室 健康管理部門は本部棟西館1階
(カウンセリング部門は本部棟西館2階)



〒670-8524 姫路市上大野7丁目2番1号
姫路獨協大学健康管理室
健康管理部門 ☎ (079)223-6536 (直通)

健康管理のしおり

健康な学生生活を送るために



姫路獨協大学健康管理室
健康管理部門

2014年4月版

健康管理室利用のご案内

本部棟西館 **1F**には健康管理室**健康管理部門**が、**2F**には健康管理室**カウンセリング部門**があり、学生の皆さんが心身ともに健康に大学生活を送ることが出来る様にお手伝いをしています。健康管理部門では**体のケア**を、カウンセリング部門では**心のケア**を主にしています。

◆ 健康管理部門 ◆

◎ 健康相談

健康に関する様々な相談を医師または看護師がサポートします。医師の相談日は下記のとおりです。詳しくは掲示、ホームページをご覧ください。

健康管理室長	2回/週
協力医（学内内科医）2名	1回/月
校医（内科、整形外科、精神科）	1回/月
校医（婦人科）	1回/2カ月

◎ 応急処置

主に学内で急に体調が悪くなった時、ケガをした時など応急的に対応します。状況に応じて各関係・病室等の紹介を行います。（自宅から通学している方はいざという時に備えて「**（避難地）被災者支援証**」を常に所持するようにしましょう。（保険証のコピーは使用できませんので注意してください）**投薬は医師の指示がある場合のみを行います。**自らの体に合う常備薬を常に携帯するようお願いいたします。気が悪いときは精養軒で休むこともできます。

◎ 各種測定など

健康管理室フロア内には身長計、体重計、自動血圧計、自動視力計が設置されており、自由に利用することが出来ます。また、聴力、握力、体脂肪、骨密度等の測定やアルコールの濃度の検査がわかるアルコールレベルテスト等が出来ます。

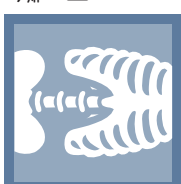
健康管理部門 受付時間 **（無料です！）**

平日（月～金）9:00～11:30、12:00～17:00

TEL 079(2223)6536 **（直通）** 緊急受付は17:45まで

◎ 定期健康診断

学生の皆さんは学校保健安全法により、**年1回健康診断**を受診する事を義務づけられています。本学では、各学年毎に検査項目を指定し、健康診断を行っています。病気の早期発見・早期治療の為、また定期的な健康チェックのためにも毎年受けるようにしましょう。実習や就職活動時等に必要な健康診断証明書は、この結果を基に作成されますので、本学の定期健康診断を受診しなかった場合は発行できません。



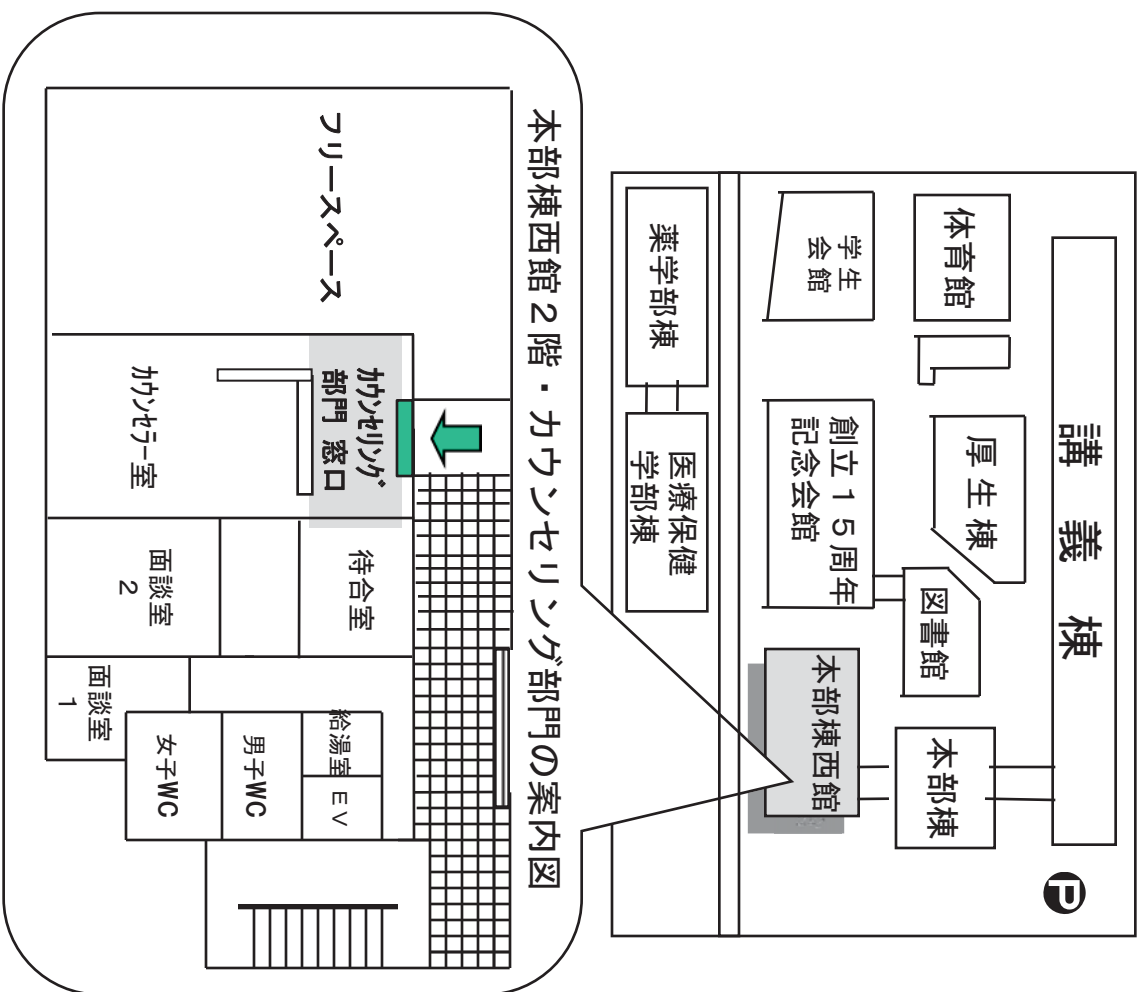
学部	検査項目※	実施時期
1年次編入生	身長、体重、検尿、血圧、視力、内科検診、リッドリ撮影、健康調査、血液検査：こども保健（1年、編入生）、臨床工（編入生）、薬（4年次編入生）	1年次4月入学時4月
2年次	身長、体重、検尿、血圧、視力、内科検診、リッドリ撮影（医療保健学部）	1年次2月（外、法、経） 2年次4月（薬、医療）
3年次	2、3年次医療保健学部 理・作・言・臨：血液検査（川見感染症） 3年作、2～3年臨 ；血液検査（B・C型肝炎） 4年作・臨：B型肝炎の抗体検査（健康診断4年次薬学部；血液検査（川見感染症）	2年次2月（外、法、経） 3年次4月（薬、医療） 3年次2月（外、法、経、医療；理作言臨） 4年次4月（医療；こども、薬） 留年、卒業延期生は4月
4年次		
【薬学部】 5年次	身長、体重、検尿、血圧、視力 内科検診、リッドリ撮影	4年次2月（薬）
6年次	身長、体重、検尿、血圧、視力、内科検診	6年次4月（薬）
大学院	検査項目	実施時期
1年次	身長、体重、検尿、血圧、視力、内科検診、リッドリ撮影、健康調査	1年次4月
2年次	身長、体重、検尿、血圧、視力、内科検診	1年次2月 留年、卒業延期生は4月

※ 医療保健学部、薬学部において、実習用追加検査があります。

※ 定期健康診断の日程は学生課、教務課及び健康管理室の掲示板、ホームページ等でお知らせしています。学科により、実施時期・検査項目等変更がある場合もありますので、各自、掲示に注意し、わからない事は気軽に質問してください。

※ 定期健康診断結果の配布について、返却準備が整い次第、掲示又はホームページ等でお知らせしますので、各自ご確認ください。

●健康管理室 カウンセリング部門（学生相談室）は
本部棟西館2階（健康管理部門は本部棟西館1階）



学生相談のしおり

豊かなキャンパスライフのために



姫路獨協大学健康管理室
カウンセリング部門
(学生相談室)

〒670-8524 姫路市上大野7丁目2番1号
姫路獨協大学 健康管理室
カウンセリング部門 ☎ (079)223-9154 (直通)

2014年4月版

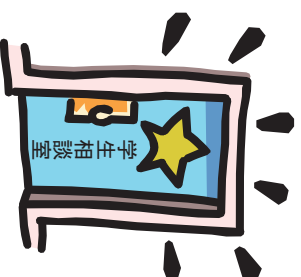
健康管理室利用のご案内

本部棟西館 **1F**には健康管理室**健康管理部門**が、**2F**には健康管理室**カウンセリング部門**があり、学生の皆さんが心身ともに健康に大学生活を送ることが出来る様にお手伝いをしています。健康管理部門では体のケアを、カウンセリング部門では心のケアを主にしています。

◆ カウンセリング部門(学生相談室)

こんな時、
学生相談室を
訪ねてみませんか...?

- 入学はしたけれど、何をして良いのかわからない
- 自分のことをもっと知りたい
- 授業に出てち、面白くない
- 友達との付き合いがしんどい
- 毎日、なんとなくイライラしてしまう
- 食欲がなかったり、眠れなかったりする
- 自分に自信がない
- 将来のことでは迷っている
- 家族とうまくいかない
- 友達・恋人・バイト先のことでは困っている



... そのほか、どんなに小さなことでち、
気軽にどうぞ。

秘密は守られます

◎ 学生相談

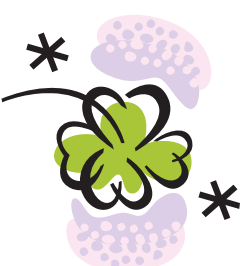
学校のこと、進路のこと、性格のこと、
どんなことでもかまいません。
どうぞ気軽に相談ください。

◎ 心理テスト

性格テスト、職業適性テストなど、各種心理テストを
受けることができます。

◎ フリースペース

友達とおしゃべりしたり、お弁当を食べたり、ひとりで
ホッとしたり...。ちよっと一息つきたいときに。



開室時間 (学生相談・心理テスト)

【 月：10:30～12:05、水：9:40～16:15、
火・木：10:30～16:15、金：9:40～15:30 】

曜日によって開室時間は異なります。
フリースペースについてはカウンセリング部門窓口で
確認してください。

利用方法: 予約制です

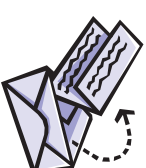
(フリースペースは予約不要)

受付：本部棟西館2階

カウンセリング部門窓口

TEL 079(223)9154

開室時間中に予約をしてください。
(電話でも予約できます)



◆ 学生相談は1回45分間です

◇ 友達・家族と一緒に相談することもできます

◆ カウンセラーは臨床心理士の資格を持っています



付 録

姫路獨協大学健康管理室規程

(平成19年7月17日制定)

平成25年 9月19日改正

(趣旨)

第1条 この規程は、姫路獨協大学学則第5条第2項の規定に基づき、姫路獨協大学健康管理室（以下「健康管理室」という。）の組織及び運営について定めるものとする。

(目的)

第2条 健康管理室は、本学の学生及び教職員の健康の保持増進を図ることを目的とする。

(業務)

第3条 健康管理室に健康管理部門及びカウンセリング部門を置き、次に掲げる業務を行う。

- (1) 健康診断及びその事後措置
- (2) 健康相談及び救急処置
- (3) 学内の環境衛生及び伝染病予防の措置についての指導援助
- (4) 精神衛生相談
- (5) カウンセリング
- (6) その他保健管理に関すること。

(職員)

第4条 健康管理室に次の職員を置く。

- (1) 健康管理室長(以下「室長」という。)
- (2) 校医
- (3) カウンセラー
- (4) 看護師(保健師を含む。)
- (5) その他必要な職員

(室長)

第5条 室長は、健康管理室の業務を掌理する。

2 室長は、本学教員のうちから学長がこれを委嘱する。

(協力医師)

第6条 医師免許を持つ専任教員の中から、健康管理室の業務に協力する医師（以下「協力医師」という。）を置くことができる。

2 協力医師の手当等については、別に定める。

(委員会)

第7条 健康管理室の業務の円滑な運営を図るため、健康管理室運営委員会（以下「運営委員会」という。）を置く。

2 運営委員会の組織及び運営に関し必要な事項は、別に定める。

附 則 (平成19年 規程第27号)

1 この規程は、平成19年7月17日から施行する。

2 健康管理室の事務は、学生部において扱い、教職員の保健管理にかかわる 事務については、総務部が処理するものとする。

附 則 (平成25年 規程第23号)

この規程は、平成 2 5 年 1 0 月 1 日から施行する。

姫路獨協大学保健委員会規程

(平成19年7月17日制定)

改正 平成20年 9月18日

平成23年 9月22日

平成25年 3月28日

(設置)

第1条 姫路獨協大学に、全学の保健管理に関する基本的な事項を審議するため、姫路獨協大学保健委員会（以下「委員会」という。）を置く。

(審議事項)

第2条 委員会は、次の各号に掲げる事項を審議する。

- (1) 健康管理に関する基本方針
- (2) 保健計画に関する重要事項
- (3) 健康管理室の組織及び運営に関する重要事項
- (4) その他保健管理を円滑に実施するための重要事項

(組織)

第3条 委員会は、次の各号に掲げる委員をもって組織する。

- (1) 学長
 - (2) 副学長のうち学長が指名した者1人
 - (3) 各学部長
 - (4) 教務部長
 - (5) 学生部長
 - (6) 事務局長
 - (7) 健康管理室長
 - (8) 産業医
 - (9) その他学長が必要と認めた者
- 2 前項第9号の委員の任期は、2年とし、再任することができる。

(委員長)

第4条 委員会に委員長を置く。

- 2 委員長は、学長が指名する。
- 3 委員長は、委員会を招集し、その議長となる。

4 委員長に事故があるときは、あらかじめ委員長の指名する委員が、その職務を代行する。

(議事)

第5条 委員会は、委員の過半数の出席がなければ議事を開くことができない。

2 議事は、出席した委員の過半数をもって決し、可否同数のときは、議長の決するところによる。

(意見の聴取)

第6条 委員会は、必要があると認めたときは、関係者の出席を求めて意見を聴取することができる。

(幹事)

第7条 委員会に幹事を置き、総務課長及び学生課長をもって充てる。

(事務)

第8条 委員会の事務は、学生課が総務課の協力を得て行う。

附 則 (平成19年 規程第26号)

この規程は、平成19年7月17日から施行する。

附 則 (平成20年 規程第13号)

この規程は、平成20年9月18日から施行する。

附 則 (平成23年 規程第25号)

この規程は、平成23年9月22日から施行する。

附 則 (平成25年 規程第13号)

この規程は、平成25年4月1日から施行する

姫路獨協大学健康管理室運営委員会規程

(平成19年7月17日制定)

改正 平成20年10月 1日

平成25年 3月28日

(趣旨)

第1条 この規程は、姫路獨協大学健康管理室規程第6条第2項の規定に基づき、姫路獨協大学健康管理室運営委員会（以下「委員会」という。）の組織及び運営について定めるものとする。

(組織)

第2条 委員会は、次の各号に掲げる委員をもって構成する。

- (1) 健康管理室長(以下「室長」という。)
- (2) 産業医
- (3) 学生部長
- (4) 各学部から選出された教員各1人
- (5) 総務部長
- (6) 学生課長
- (7) その他室長が必要と認めた者

2 前項第4号の委員の任期は、2年とする。ただし、補欠の委員の任期は、前任者の残任期間とする。

3 前項の委員は、再任されることができる。

4 委員は、学長が委嘱する。

(審議事項)

第3条 委員会は、健康管理室の業務の重要事項について審議する。

(委員長)

第4条 委員会に委員長を置き、室長をもって充てる。

2 委員長は、委員会を招集し、その議長となる。

3 委員長に事故があるときは、あらかじめ委員長の指名した委員が、その職務を代行する。

(意見の聴取)

第5条 委員会は、必要があると認めたときは、委員でない者の出席を求めて意見を聴くことができる。

(委員会の事務)

第6条 委員会に関する事務は、学生課・健康管理室において処理する。

附 則（平成19年 規程第28号）

- 1 この規程は、平成19年7月17日から施行する。
- 2 この規程施行後最初に任命される委員の任期は、第2条第2項の規定にかかわらず、外国語学部、医療保健学部及び法務研究科の委員にあつては平成21年3月31日までとし、法学部、経済情報学部及び薬学部の委員にあつては平成22年3月31日までとする。

附 則（平成20年 規程第20号）

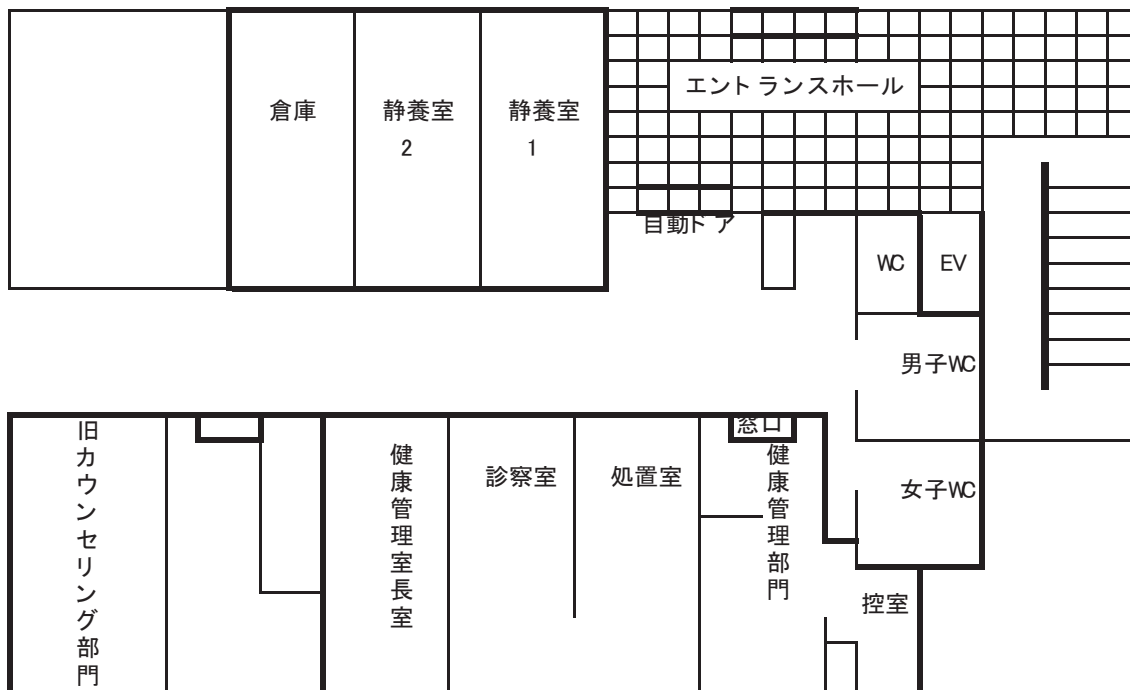
この規程は、平成20年10月1日から施行する。

附 則（平成25年 規程第13号）

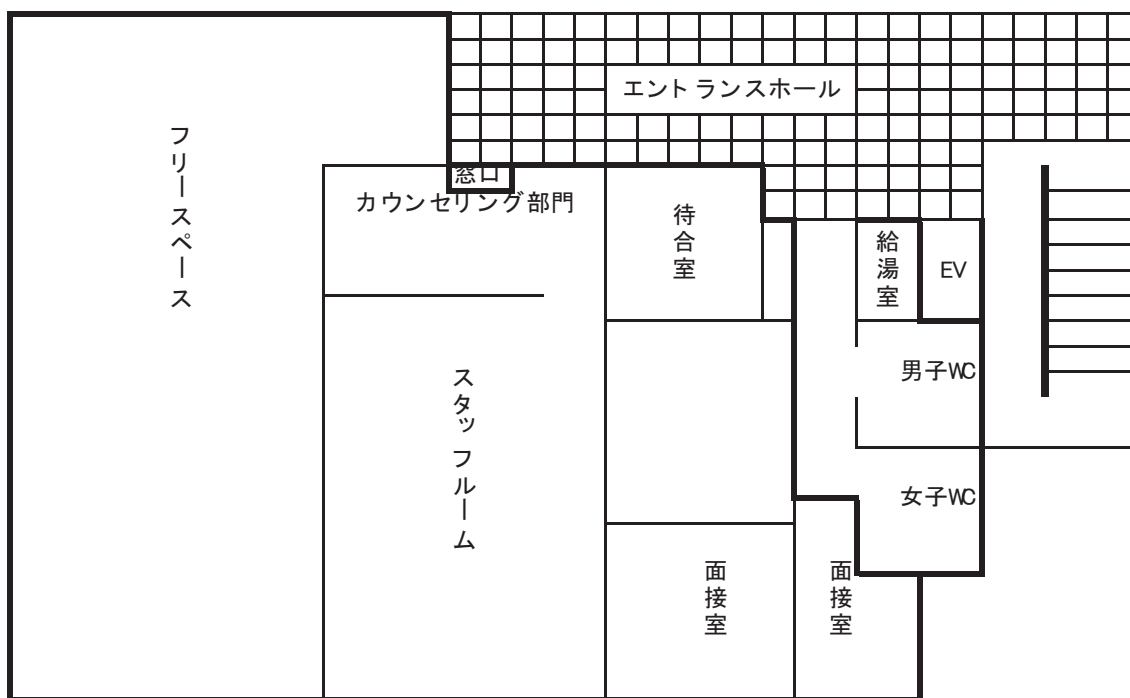
この規程は、平成25年4月1日から施行する。

健康管理室平面図(平成26年度)

本部棟西館 1階
 健康管理室 健康管理部門



本部棟西館 2階
 健康管理室 カウンセリング部門



関係職員名簿（平成26年度）

健康管理室

健康管理室長（併任）	教授（医師）	西郷	勝康
産業医（併任）	教授（医師）	西郷	勝康

協力医（併任）	教授（医師）	八城	正知
	教授（医師）	柴田	克志

校医	内科医	倉橋	正孝
	整形外科医	吉田	悌三郎
	婦人科医	河原	伸明
	精神科医	本多	扶美江

健康管理部門	看護師	花田	やよい
	看護師	池田	卓代

カウンセリング部門

カウンセラー（併任）	教授	井上	光一
非常勤カウンセラー		植田	有美子
非常勤カウンセラー		大口	計子
非常勤カウンセラー		梶川	和行

受付・フリースペース	派遣職員	川口	恵里香
	派遣職員	山崎	亜紀

健康管理室年報 第 28 号 2014年度 (H26年度)

平成27年11月発行

編集発行者 姫路獨協大学健康管理室

〒670-8524

姫路市上大野 7 丁目 2 番 1 号

電話 079(223)2211 内線2301