

健康管理室年報

第37号

2023年度（R5年度）

姫路獨協大学健康管理室

巻頭言

姫路獨協大学健康管理室長

同上 看護学部 教授

西郷勝康

今年は、地球温暖化のおかげでとんでもなく暑い夏でしたが、漸く日本には秋があったのだと思い出させてくれる日が近づいてきました。やっぱり四季のあるこの国がいつまでも残ってくれることを期待します。皆が地球をまもる行動に少しでも目覚めてくれることを願うばかりです。

ロシアのウクライナ侵攻に続き、イスラエルがガザに侵攻して1年を経過しました。次々と戦闘が拡大し、地球環境の悪化にますます暗雲が立ち込めます。聞き慣れなかったハマス、ヒズボラ、フーシ派、毎日目にし、耳にしなければならぬのは本当に辛いです。先日ラジオで桂文珍さんが言っていました、『ハヒフ』と来てるんだから次は『へ』ですよね、平和の『へ』を願いたいと。

小さなことですが、私どもの大学にも平和が訪れてくれることを願いつつ、日常の業務に取り組んでいます。今年もストレスチェックでは16%の教職員が高ストレス状態と判定されました。厳しい環境の中、ストレス解消は難しいでしょうが、精神科校医にもご協力いただきながら、健康管理室では看護師・産業医として共同で対応していきたいと考えています。

学生の子宮頸がんワクチンについては、いくつかの機会に広報してきましたが、どの程度実践されたかは定かではありません。コロナワクチンでは多くのアンチワクチン情報が流れ、学生たちにも少なからず影響している可能性が危惧されます。正しい情報を提供すべく、努力していく所存です。

今後ともご指導、ご鞭撻を賜りますよう、よろしくお願ひ申し上げます。

目 次

巻頭言 (健康管理室長 西郷 勝康)

| | | |
|----|--------------------------|----|
| I | 2023年度 健康管理室 年間行事 | 1 |
| II | 健康管理部門業務概要について | |
| 1 | 定期健康診断 | |
| | 〔学 生〕 | |
| | 学生健康診断（定期及び実習用）検査項目及び受診率 | 4 |
| | 学生定期健康診断の検査結果 | 7 |
| | 学生感染症検査結果 | 10 |
| | 〔教職員〕 | |
| | 教職員定期健康診断 | 11 |
| | 教職員特殊健康診断実施状況 | 13 |
| | 教職員ストレス度チェック実施状況 | 14 |
| | 特殊健康診断等調査票 | 15 |
| 2 | 健康管理部門利用状況 | |
| 1) | 月別利用状況 | |
| | 月別利用者数 | 18 |
| | 学年別・月別利用者数 | 19 |
| | 所属別・月別利用者数 | 21 |
| | 受験生利用者数 | 22 |
| | 健康診断証明書発行状況 | 22 |
| 2) | 内容別利用状況 | |
| | 〔学 生〕 | |
| | 学年別・疾患別受診者数（医師診察・相談） | 23 |
| | 学年別・症状別利用者数（看護師応急処置・相談） | 24 |
| | 所属別静養室利用者数 | 25 |
| | 〔教職員〕 | |
| | 疾患別受診者数（医師診察・相談） | 26 |
| | 症状別利用者数（看護師応急処置・相談） | 27 |
| | 〔学生・教職員〕 | |
| | 校医診察利用状況 | 28 |

目 次

Ⅲ カウンセリング部門業務概要について

| | |
|-------------------------------|----|
| 令和5年度 カウンセリング部門活動報告 | 29 |
| (健康管理室カウンセラー 井上 光一) | |
| 1. カウンセリング利用状況 | 30 |
| 1) カウンセリング利用者数(のべ)の推移(過去10年間) | |
| 2) カウンセリング月別利用者数(のべ) | |
| 3) カウンセリング学年別利用者数(実人数) | 31 |
| 4) カウンセリング所属別利用者数(実人数) | |
| 5) カウンセリング内容別利用者数(実人数) | |
| 2. フリースペース利用状況 | 32 |
| 1) フリースペース利用者数(のべ)の推移 | |
| 2) フリースペース月別利用者数(のべ) | |
| 3) フリースペース学年別利用者数(実人数) | 33 |
| 4) フリースペース所属別利用者数(実人数) | |
| 3. その他の活動 利用者数(実人数) | 34 |
| 4. 令和5年度開室時間・担当カウンセラー | |
| 5. 令和5年度カウンセリング部門スタッフ | |

Ⅳ 資 料

- 1 健康管理部門(健康管理のしおり)
- 2 カウンセリング部門(学生相談のしおり)
- 3 2023年度 健康管理室発信情報(学内イントラネット公開、掲示等)

Ⅴ 付 録

- 1 姫路獨協大学健康管理室規程
- 2 姫路獨協大学学生健康診断規程
- 3 姫路獨協大学保健委員会規程
- 4 姫路獨協大学健康管理室運営委員会規程
- 5 健康管理室平面図(2023年度)
- 6 関係職員名簿(2023年度)

健康管理室 健康管理部門

2023(令和5)年度 健康管理室 年間行事

| 月/日 | 行 事 |
|-----|-----------------------------------------------------------------|
| 4 | 3～5 定期健康診断（新入生・在学生）4/4、4/5予備日 |
| | 3 入学式（救護室開設）※学生のみ、父母懇親会中止 |
| | 3 健康診断証明書発行開始（2月受診者） |
| | 6～ 授業配慮申請書受付、学生課・教務課・学部学群担任等連絡調整 |
| | 12、20 新入生・編入生・在学生検尿未検者（後日尿）検査（委託業者へ） |
| | 13 精神科校医WEB相談日 9:00～11:00 |
| | 17～25 看護学部新入生について、小児感染症及びB型肝炎抗体検査後の予防接種等個別指導 |
| | 19 整形外科校医診察日 14:30～16:30 |
| | 25 内科校医診察日 14:00～16:00 |
| | 27 新入生定期健康診断未受検者 受診勧告（郵送） |
| | 28、5/1 定期健康診断再検査者発送準備及び発送 |
| 5 | 1 健康診断証明書発行開始（3月、4月受診者） |
| | 11 精神科校医WEB相談日 9:00～11:00 |
| | 17 整形外科校医診察日 14:30～16:30 |
| | 20 オープンキャンパス救護 |
| | 23 内科校医診察日 14:00～16:00 |
| | 27 スポーツ大会救護室開室 |
| 6 | 15 精神科校医WEB相談日 9:00～11:00 |
| | 15 2023年度教職員健康診断について業者と事前打ち合わせ（総務課・健康管理室） |
| | 19 労働安全衛生委員会 |
| | 21 整形外科校医診察日 14:30～16:30 |
| | 21 オンライン講習会～『暑熱環境における経口補水液の有用性～啓発と作業環境測定で相乗効果～夏季空港の屋外作業は暑さとの闘い』 |
| | 24 オープンキャンパス（救護室開設） |
| | 27 内科校医診察日 14:00～16:00 |
| 7 | 5 姫路市医師会と今年度定健処理について打ち合わせ |
| | 13 精神科校医診察日 9:00～11:00 |
| | 15 オープンキャンパス（救護室開設） |
| | 18 内科校医診察日 14:00～16:00 |
| | 19 整形外科校医診察日 14:30～16:30 |
| | 26～27 教職員定期健康診断、教職員特殊健康診断（有機溶剤・特定化学物質・電離放射線） |
| 8 | 5 オープンキャンパス（救護室開設） |
| | 7 2024年度2月定期健康診断実施に向けて業者と日程調整 |
| | 21 全国大学保健管理協会近畿地方部会研究集会・総会、保健師・看護師班研究集会・総会（滋賀大学主催） |
| | 22 教職員定期健康診断結果返却（総務課）、相談開始 |
| | 24 第53回健康管理室報告会、勉強会、第45回カウンセリング部門事例検討会 会場；本部棟11F会議室4 |
| | 26 オープンキャンパス（救護室開設） |

| 月／日 | | 行 事 |
|-----------|---------|------------------------------------------------------------------------------------------|
| 9 | 2 | オープンキャンパス（救護室開設） |
| | 7 | 精神科校医WEB相談日 9：00～11：00 |
| | 21 | 令和5年度SD研修に係る「ハラスメント講習会」 |
| 10 | 6 | 看護協会WEB研修「ACPを支える看護師の役割」 |
| | 9 | （スポーツの日）通常授業日開室 |
| | 12 | 精神科校医WEB相談日 9：00～11：00 |
| | 18 | 整形外科校医診察日 14：30～16：30 |
| | 21 | A0入試（前期）、スポーツ特別選抜（救護室開設） |
| | 22 | 大学祭救護室開設 |
| | 24 | 内科校医診察日 14：00～16：00 |
| | 25 | 労働安全衛生委員会 |
| | 11 | 3 |
| 8 | | 看護協会WEB研修「看護の専門性の発揮に資するタスク・シフト／シェア全国セミナー」 |
| 9 | | 精神科校医WEB相談日 9：00～11：00 |
| 11 | | 指定校推薦入試（救護室開設） |
| 12 | | 公募推薦（前期）、HDUチャレンジ、ファミリー専願入試（救護室開設） |
| 15 | | 整形外科校医診察日 14：30～16：30 |
| 17 | | 内閣府主催「改正障害者差別解消法に係る説明会」WEB研修会 |
| 28 | | 内科校医診察日 14：00～16：00 |
| 12 | 1～12 | オンライン講習会～2023年度アレルギー相談員養成研修会 |
| | 7 | 精神科校医WEB相談日 9：00～11：00 |
| | 7 | 防火防災訓練（救護班担当） |
| | 9 | 公募推薦入試（後期）、A0入試（後期）、スポーツ特別選抜入試（中期）、外国人留学生・帰国生入試（前期）、社会人・編転入学（前期）入試（本学：救護室開設、地方入試：救護物品貸出） |
| | 11 | 令和5年度大学における自殺対策推進のための研修（WEB） |
| | 13 | 2024年度定期健康診断実施に向けて業者と打ち合わせ |
| | 13 | オンライン講習会～気候変動適応法改正に伴う墨田区における熱中症対策について |
| | 14 | 全国大学保健管理協会近畿地方部会保健師・看護師班兵庫地区研集会（姫路大学主催）アクリエ姫路 |
| | 19 | 内科校医診察日 14：00～16：00 |
| | 20 | 整形外科校医診察日 14：30～16：30 |
| | 21 | オンライン講習会～「更年期を健やかに過ごすために」 |
| | 26 | 学部冬期休業（翌年1月5日まで） |
| 令和6年 1 | 11 | 精神科校医WEB相談日 9：00～11：00 |
| | 13～14 | 大学入学共通テスト（救護室開設） |
| | 17 | 整形外科校医診察日 |
| | 23 | 内科校医診察日 |
| | 27 | 一般入試A日程入試（本学：救護室開設、地方入試：救護物品貸出） |
| | 30～2／29 | 2023年度看護職初任者講習（オンデマンド） |
| 2 | 1 | 精神科校医WEB相談日 9：00～11：00 |

| 月／日 | 行 事 |
|-----|------------------------------------------------------------------------------------------------------------------------------------------------------------------------------------------------------------------------------------------------------------------------------------------------------------------------------------------------------------------------------------------------------------------------------------------------------------------------------------------------------------------------------|
| 2 | <p>1 職場巡視（産業医、衛生管理者、看護師）</p> <p>7～26 新入生感染症調査についての意見交換、打ち合わせ</p> <p>9 一般入試B日程入試、大学共通テストプラス入試、編転入学試験（本学：救護室開設、地方入試：救護物品貸出）</p> <p>14 定期健康診断会場の設営</p> <p>14 感染症・公欠調査</p> <p>15 2024年度定期健康診断（薬学部新5年次生・医療保健学部新4年次生）、教職員特殊健康診断（有機溶剤・特定化学物質・電離放射線）</p> <p>17 外国人留学生・帰国生特別選抜（後期）、社会人・編転入学（後期）入試（救護物品貸出）</p> <p>20 健康管理室のしおり（健康管理部門用、カウンセリング部門用）印刷</p> <p>22 2/15検尿未検者（後日尿）検査（委託業者へ）</p> <p>22 新入生障害学生等調査（学生記録票）開始（～3/26）</p> <p>26～3/15 令和5年度 第2回兵庫県肝炎コーディネータースキルアップ研修会（オンデマンド研修）</p> <p>29 第52回健康管理室報告会・第44回カウンセリング部門事例検討会、勉強会</p> |
| 3 | <p>5 神戸市難病相談支援センター主催セミナー「膠原病の治療」について（オンデマンド研修）</p> <p>6 2024年度2月定期健康診断再検査者発送準備及び発送、結果返却開始、要再検査者検診（～3/22）</p> <p>6～12 「アンガーマネジメント～幸せになるためのヒント～」について（オンデマンド研修） （姫路市が包括連携協定を締結している、公益財団法人明治安田こころの健康財団が提供）</p> <p>7 一般入試C日程（本学：救護室開設）</p> <p>7～8 AED点検、学内救急箱点検実施</p> <p>8 一般入試D日程（本学：救護室開設）</p> <p>14 令和6年能登半島地震 兵庫県立はりま姫路総合医療センター 被災地派遣職員活動報告会WEB視聴</p> <p>19 卒業式（救護室開設）姫路市民会館</p> <p>28 定期健康診断会場の設営</p> <p>29 2023年度定期健康診断（在学生） ※4/4迄5日間実施予定</p> |

健康管理部門業務概要について

1 定期健康診断

2023年度 学生健康診断(定期及び実習用)検査項目及び受診率

1. 検査項目

《定期健康診断項目》

| 検査項目 | 学 部 | | | | | | 大学院 *6 | | 編入学生 *2 |
|-----------|------|------|------|------|-------|-------|--------|------|---------|
| | 1年次生 | 2年次生 | 3年次生 | 4年次生 | 5年次生* | 6年次生* | 1年次生 | 2年次生 | |
| 内科検診 | ○ | ○ | ○ | ○ | ○ | ○ | ○ | ○ | ○ |
| 胸部X線撮影 *3 | ○ | △ | △ | △◎ | ◎ | | ○ | | ○ |
| 尿検査 | ○ | ○ | ○ | ○ | ○ | ○ | ○ | ○ | ○ |
| 視力検査 | ○ | ○ | ○ | ○ | ○ | ○ | ○ | ○ | ○ |
| 血圧測定 | ○ | ○ | ○ | ○ | ○ | ○ | ○ | ○ | ○ |
| 身長測定 | ○ | ○ | ○ | ○ | ○ | ○ | ○ | ○ | ○ |
| 体重測定 | ○ | ○ | ○ | ○ | ○ | ○ | ○ | ○ | ○ |

* 5年次生、6年次生は薬学部医療薬学科対象

*2 編入学生、秋入学生は4月に実施し、受診率は学年でまとめて表示

*3 胸部X線撮影は新入生は全員、2年次以降については、医療保健学部、看護学部は全学年（△）、薬学部は4、5年次生（◎）に実施。

*4 健康調査として、検診前に既往歴、自覚症状、嗜好品、生活習慣等の問診を実施。

*5 色覚検査、聴力検査は希望者のみ後日検査

*6 大学院等の社会人学生について、年度内に勤務先で健康診断を受診される場合は職場検診の結果（コピー）の提出を以て、これにかえることができる。

《実習用健康診断項目》

※ ○；薬学部4年次生を対象に（在学中に1回のみ）、小児感染症、B型肝炎抗原・抗体価検査を実施。

（麻疹・風疹・水痘・流行性耳下腺炎；EIA法、HBs抗原・HBs抗体；CLEIA法）

※ □；看護学部1年次生を対象に、貧血等検査（白血球、赤血球、HcT、Hb）を実施。

| 麻疹、風疹、水痘、流行性耳下腺炎 (MMRV) * ※ | | 1年次生 | 2年次生 | 3年次生 | 4年次生 | 5年次生 | 6年次生 |
|--------------------------------|---------------------------------|------|------|------|------|------|------|
| 薬学部 | 医療薬学科 | | | | ○ | | |
| 医療保健学部 | 理学療法学科、作業療法学科 言語聴覚療法学科、臨床工学科 | ● | | | | | |
| 看護学部 | 看護学科 | □● | | | | | |

* ●；看護学部は2018年度入学生より、医療保健学部は2019年度入学生より、小児感染症（麻疹・風疹・水痘・ムンプス；以下MMRV）、B型肝炎検査、C型肝炎検査を入学前に各自で実施し、証明書を提出することを原則とした。日本環境感染学会の「医療関係者のためのワクチンガイドライン第3版」の抗体価を基準に満たしていない場合、以前は予防接種を勧奨していたが、2023年度より母子手帳等接種歴調査を実施、MMRVについては、1歳以上で「2回」の予防接種の記録を提出することを原則とし、抗体検査は必須ではないとした。1歳以上で「1回」の予防接種記録しかない場合は「あと1回の予防接種が必要」、既罹患で予防接種を受けていない場合は「抗体陽性の検査結果を提出」する。1歳以上で「2回」の予防接種の記録がない場合、接種不明の場合は「抗体価検査を受け、フローチャートに従い予防接種を受けるか、抗体検査を受けずに「2回」の予防接種を受ける」とした。

B型肝炎については抗体検査を各自で実施。HBs抗体の免疫を獲得していない場合は、予防接種を1クール（3回）実施後、1-2か月後に抗体検査を実施し陽性を確認。抗体のない場合は更に2クール目を実施（3回）し、1-2か月後に再度抗体検査を実施する様に指導。証明書は実習課において管理している。

** 実習先より検査を指示された学生のみ、ツベルクリン反応検査、QFT、Tスポット、新型コロナ抗原検査、PCR等を医療機関で実施している。

2. 受診率

【学部生】

1年次生

令和5年4月4日(火)・5日(水) 実施

| 事項 | 人間社会学群 | | | 医療保健学部 | | | 薬学部 | | | 看護学部 | | | 合計 | | |
|------------|--------|------|------|--------|-------|------|-------|-------|-------|------|-------|------|------|------|------|
| | 男 | 女 | 計 | 男 | 女 | 計 | 男 | 女 | 計 | 男 | 女 | 計 | 男 | 女 | 計 |
| 学生数(A) | 66 | 30 | 96 | 25 | 22 | 47 | 1 | 6 | 7 | 9 | 16 | 25 | 101 | 74 | 175 |
| 受診者数(B) | 54 | 18 | 72 | 23 | 22 | 45 | 1 | 6 | 7 | 8 | 16 | 24 | 86 | 62 | 148 |
| 欠席者数 | 12 | 12 | 24 | 2 | 0 | 2 | 0 | 0 | 0 | 1 | 0 | 1 | 15 | 12 | 27 |
| 受診率(%) B/A | 81.8 | 60.0 | 75.0 | 92.0 | 100.0 | 95.7 | 100.0 | 100.0 | 100.0 | 88.9 | 100.0 | 96.0 | 85.1 | 83.8 | 84.6 |

2年次生

令和5年3月29日(水)・30日(木)・31日(金)・4月3日(月)・5日(水) 実施

| 事項 | 人間社会学群 | | | 医療保健学部 | | | 薬学部 | | | 看護学部 | | | 合計 | | |
|------------|--------|------|------|--------|------|------|------|------|------|-------|------|------|------|------|------|
| | 男 | 女 | 計 | 男 | 女 | 計 | 男 | 女 | 計 | 男 | 女 | 計 | 男 | 女 | 計 |
| 学生数(A) | 100 | 20 | 120 | 73 | 39 | 112 | 20 | 19 | 39 | 8 | 52 | 60 | 201 | 130 | 331 |
| 受診者数(B) | 74 | 13 | 87 | 62 | 38 | 100 | 14 | 18 | 32 | 8 | 51 | 59 | 158 | 120 | 278 |
| 欠席者数 | 26 | 7 | 33 | 11 | 1 | 12 | 6 | 1 | 7 | 0 | 1 | 1 | 43 | 10 | 53 |
| 受診率(%) B/A | 74.0 | 65.0 | 72.5 | 84.9 | 97.4 | 89.3 | 70.0 | 94.7 | 82.1 | 100.0 | 98.1 | 98.3 | 78.6 | 92.3 | 84.0 |

3年次生

令和5年3月29日(水)・30日(木)・31日(金)・4月3日(月)・4日(火)・5日(水) 実施

| 事項 | 人間社会学群 | | | 医療保健学部 | | | 薬学部 | | | 看護学部 | | | 合計 | | |
|------------|--------|------|------|--------|------|------|------|------|------|------|------|------|------|------|------|
| | 男 | 女 | 計 | 男 | 女 | 計 | 男 | 女 | 計 | 男 | 女 | 計 | 男 | 女 | 計 |
| 学生数(A) | 108 | 30 | 138 | 42 | 40 | 82 | 11 | 12 | 23 | 8 | 46 | 54 | 169 | 128 | 297 |
| 受診者数(B) | 79 | 21 | 100 | 38 | 39 | 77 | 10 | 10 | 20 | 7 | 42 | 49 | 134 | 112 | 246 |
| 欠席者数 | 29 | 9 | 38 | 4 | 1 | 5 | 1 | 2 | 3 | 1 | 4 | 5 | 35 | 16 | 51 |
| 受診率(%) B/A | 73.1 | 70.0 | 72.5 | 90.5 | 97.5 | 93.9 | 90.9 | 83.3 | 87.0 | 87.5 | 91.3 | 90.7 | 79.3 | 87.5 | 82.8 |

4年次生

令和5年2月16日(木)・3月30日(木)・31日(金)・4月3日(月)・4日(火)・5日(水) 実施

| 事項 | 人間社会学群 | | | 医療保健学部 | | | 薬学部 | | | 看護学部 | | | 合計 | | |
|------------|--------|------|------|--------|------|------|-------|------|------|------|------|------|------|------|------|
| | 男 | 女 | 計 | 男 | 女 | 計 | 男 | 女 | 計 | 男 | 女 | 計 | 男 | 女 | 計 |
| 学生数(A) | 145 | 32 | 177 | 54 | 23 | 77 | 18 | 21 | 39 | 14 | 60 | 74 | 231 | 136 | 367 |
| 受診者数(B) | 91 | 22 | 113 | 50 | 21 | 71 | 18 | 19 | 37 | 13 | 57 | 70 | 172 | 119 | 291 |
| 欠席者数 | 54 | 10 | 64 | 4 | 2 | 6 | 0 | 2 | 2 | 1 | 3 | 4 | 59 | 17 | 76 |
| 受診率(%) B/A | 62.8 | 68.8 | 63.8 | 92.6 | 91.3 | 92.2 | 100.0 | 90.5 | 94.9 | 92.9 | 95.0 | 94.6 | 74.5 | 87.5 | 79.3 |

5年次生

令和5年2月16日(木)・4月3日(月)・5日(水) 実施

| 事項 | 薬学部 | | | 合計 | | |
|------------|-------|------|------|-------|------|------|
| | 男 | 女 | 計 | 男 | 女 | 計 |
| 学生数(A) | 24 | 17 | 41 | 24 | 17 | 41 |
| 受診者数(B) | 24 | 15 | 39 | 24 | 15 | 39 |
| 欠席者数 | 0 | 2 | 2 | 0 | 2 | 2 |
| 受診率(%) B/A | 100.0 | 88.2 | 95.1 | 100.0 | 88.2 | 95.1 |

6年次生

令和5年3月30日(木)・4月3日(月)・5日(水) 実施

| 事項 | 薬学部 | | | 合計 | | |
|------------|------|------|------|------|------|------|
| | 男 | 女 | 計 | 男 | 女 | 計 |
| 学生数(A) | 33 | 31 | 64 | 33 | 31 | 64 |
| 受診者数(B) | 28 | 29 | 57 | 28 | 29 | 57 |
| 欠席者数 | 5 | 2 | 7 | 5 | 2 | 7 |
| 受診率(%) B/A | 84.8 | 93.5 | 89.1 | 84.8 | 93.5 | 89.1 |

【大学院生】

大学院生

1年次生

令和5年4月4日(火) 実施

| 事項 | 言語教育研究科 | | | 法学研究科 | | | 経済情報研究科 | | | 合計 | | |
|------------|---------|---|---|-------|-------|------|---------|---|---|-----|-------|------|
| | 男 | 女 | 計 | 男 | 女 | 計 | 男 | 女 | 計 | 男 | 女 | 計 |
| 学生数(A) | 0 | 0 | 0 | 3 | 1 | 4 | 0 | 0 | 0 | 3 | 1 | 4 |
| 受診者数(B) | 0 | 0 | 0 | 0 | 1 | 1 | 0 | 0 | 0 | 0 | 1 | 1 |
| 欠席者数 | 0 | 0 | 0 | 3 | 0 | 3 | 0 | 0 | 0 | 3 | 0 | 3 |
| 受診率(%) B/A | - | - | - | 0.0 | 100.0 | 25.0 | - | - | - | 0.0 | 100.0 | 25.0 |

2年次生

令和5年3月29日(水)・4月3日(月)・5日(水) 実施

| 事項 | 言語教育研究科 | | | 法学研究科 | | | 経済情報研究科 | | | 合計 | | |
|------------|---------|-----|-----|-------|-----|-----|---------|-----|-----|-----|-----|-----|
| | 男 | 女 | 計 | 男 | 女 | 計 | 男 | 女 | 計 | 男 | 女 | 計 |
| 学生数(A) | 1 | 0 | 1 | 3 | 3 | 6 | 2 | 1 | 3 | 6 | 4 | 10 |
| 受診者数(B) | 0 | 0 | 0 | 0 | 0 | 0 | 0 | 0 | 0 | 0 | 0 | 0 |
| 欠席者数 | 1 | 0 | 1 | 3 | 3 | 6 | 2 | 1 | 3 | 6 | 4 | 10 |
| 受診率(%) B/A | 0.0 | 0.0 | 0.0 | 0.0 | 0.0 | 0.0 | 0.0 | 0.0 | 0.0 | 0.0 | 0.0 | 0.0 |

2023年度 学生定期健康診断の検査結果(最終結果)

【1年生】

| 検査項目 | | 定期健康診断時の結果 | | |
|----------------|-------|------------|-------|-------|
| | | 男 | 女 | 計 |
| 対象者 | | 101 | 74 | 175 |
| 受診者 (a) | | 86 | 62 | 148 |
| 内科検診 有所見 | | 0 | 0 | 0 |
| 胸部X線 (直接) 有所見 | | 0 | 1 | 1 |
| 血圧測定 有所見 | | 12 | 2 | 14 |
| 視力検査 有所見 | | 2 | 3 | 5 |
| 有尿 所検 見査 | 尿 糖 | 1 | 0 | 1 |
| | 尿 潜 血 | 0 | 6 | 6 |
| | 尿 蛋 白 | 0 | 2 | 2 |
| 有所見者 合計(b) | | 15 | 14 | 29 |
| 有所見率 (b/a) | | 17.4% | 22.6% | 19.6% |

【2年生】

| 検査項目 | | 定期健康診断時の結果 | | |
|-----------------------------|-------|------------|-------|-------|
| | | 男 | 女 | 計 |
| 対象者 | | 201 | 130 | 331 |
| 受診者 (a) | | 158 | 120 | 278 |
| 内科検診 有所見 | | 3 | 2 | 5 |
| 胸部X線 (直接) 医療保健・看護学部、編入生：有所見 | | 0 | 0 | 0 |
| 血圧測定 有所見 | | 23 | 4 | 27 |
| 視力検査 有所見 | | 3 | 1 | 4 |
| 有尿 所検 見査 | 尿 糖 | 2 | 2 | 4 |
| | 尿 潜 血 | 2 | 4 | 6 |
| | 尿 蛋 白 | 5 | 3 | 8 |
| 有所見者 合計(b) | | 38 | 16 | 54 |
| 有所見率 (b/a) | | 24.1% | 13.3% | 19.4% |

【3年生】

| 検査項目 | | 定期健康診断時の結果 | | |
|-----------------------------|-------|------------|-------|-------|
| | | 男 | 女 | 計 |
| 対象者 | | 169 | 128 | 297 |
| 受診者 (a) | | 134 | 112 | 246 |
| 内科検診 有所見 | | 2 | 1 | 3 |
| 胸部X線 (直接) 医療保健・看護学部、編入生：有所見 | | 0 | 2 | 2 |
| 血圧測定 有所見 | | 21 | 2 | 23 |
| 視力検査 有所見 | | 1 | 2 | 3 |
| 有尿 所検 見査 | 尿 糖 | 3 | 1 | 4 |
| | 尿 潜 血 | 0 | 3 | 3 |
| | 尿 蛋 白 | 4 | 2 | 6 |
| 有所見者 合計(b) | | 31 | 13 | 44 |
| 有所見率 (b/a) | | 23.1% | 11.6% | 17.9% |

【4年生】

| 検査項目 | | 定期健康診断時の結果 | | |
|---------------------------|-----|------------|-------|-------|
| | | 男 | 女 | 計 |
| 対象者 | | 231 | 136 | 367 |
| 受診者 (a) | | 172 | 119 | 291 |
| 内科検診 有所見 | | 0 | 3 | 3 |
| 胸部X線 (直接) 医療保健・薬・看護学部：有所見 | | 0 | 0 | 0 |
| 血圧測定 有所見 | | 34 | 4 | 38 |
| 視力検査 有所見 | | 8 | 4 | 12 |
| 有尿所検見査 | 尿糖 | 2 | 3 | 5 |
| | 尿潜血 | 2 | 5 | 7 |
| | 尿蛋白 | 2 | 3 | 5 |
| 有所見者 合計 (b) | | 48 | 22 | 70 |
| 有所見率 (b/a) | | 27.9% | 18.5% | 24.1% |

【5年生 (薬学部)】

| 検査項目 | | 定期健康診断時の結果 | | |
|---------------|-----|------------|-------|-------|
| | | 男 | 女 | 計 |
| 対象者 | | 24 | 17 | 41 |
| 受診者 (a) | | 24 | 15 | 39 |
| 内科検診 有所見 | | 0 | 1 | 1 |
| 胸部X線 (直接) 有所見 | | 0 | 0 | 0 |
| 血圧測定 有所見 | | 7 | 0 | 7 |
| 視力検査 有所見 | | 2 | 0 | 2 |
| 有尿所検見査 | 尿糖 | 1 | 0 | 1 |
| | 尿潜血 | 1 | 2 | 3 |
| | 尿蛋白 | 0 | 1 | 1 |
| 有所見者 合計 (b) | | 11 | 4 | 15 |
| 有所見率 (b/a) | | 45.8% | 26.7% | 38.5% |

【6年生 (薬学部)】

| 検査項目 | | 定期健康診断時の結果 | | |
|---------------|-----|------------|-------|-------|
| | | 男 | 女 | 計 |
| 対象者 | | 33 | 31 | 64 |
| 受診者 (a) | | 28 | 29 | 57 |
| 内科検診 有所見 | | 0 | 0 | 0 |
| 胸部X線 (間接) 有所見 | | | | |
| 血圧測定 有所見 | | 7 | 0 | 7 |
| 視力検査 有所見 | | 1 | 2 | 3 |
| 有尿所検見査 | 尿糖 | 0 | 0 | 0 |
| | 尿潜血 | 1 | 1 | 2 |
| | 尿蛋白 | 1 | 2 | 3 |
| 有所見者 合計 (b) | | 10 | 5 | 15 |
| 有所見率 (b/a) | | 35.7% | 17.2% | 26.3% |

【大学院生】

| 検 査 項 目 | | 定期健康診断時の結果 | | | 定期健康診断時の結果 | | |
|----------------|-------|------------|------|------|------------|---|----|
| | | 1年次生 | | | 2年次生 | | |
| | | 男 | 女 | 計 | 男 | 女 | 計 |
| 対 象 者 | | 3 | 1 | 4 | 6 | 4 | 10 |
| 受 診 者 (a) | | 0 | 1 | 1 | 0 | 0 | 0 |
| 内科検診 有所見 | | | 0 | 0 | | | |
| 胸部X線(間接) 有所見 | | | 0 | 0 | | | |
| 血圧測定 有所見 | | | 0 | 0 | | | |
| 視力検査 有所見 | | | 0 | 0 | | | |
| 有尿 所検 見査 | 尿 糖 | | 0 | 0 | | | |
| | 尿 潜 血 | | 0 | 0 | | | |
| | 尿 蛋 白 | | 0 | 0 | | | |
| 有所見者 合計(b) | | | 0 | 0 | | | |
| 有所見率 (b/a) | | | 0.0% | 0.0% | | | |

参考：検査項目別異常範囲

| 検 査 項 目 | 異 常 範 囲 |
|---------|------------------------------------------|
| 内科検診 | 異常あり |
| 胸部直接撮影 | 異常あり |
| 血 圧 | 最高： ≥ 140 , ≤ 79 最低： ≥ 90 |
| 尿蛋白 | + 以上 |
| 尿 糖 | ± 以上 |
| 尿潜血 | + 以上 |
| 視力測定 | 裸眼又は矯正視力の両眼0.7未満 |

2023年度 学生感染症検査結果

1. 2023年度 感染症検査受診者数

【小児感染症検査】（麻疹；EIA法、風疹；EIA法、水痘；EIA法、流行性耳下腺炎；EIA法にて実施）

| | |
|---------|------|
| 学部学科/学年 | 4年次生 |
| 薬学部 | 20 |

※ 2018年度より、麻疹について、PA法より、EIA法へ変更となる。

※ 医療保健学部については従来2年次で実施していたが、2019年度入学生から、入学時に各自で実施することになった為、2020年度より、健康診断時の検査項目から除外された。

【B型肝炎抗原・抗体価検査】（CLEIA法にて実施）

| | |
|-------------|------|
| HBs抗原、HBs抗体 | 4年次生 |
| 薬学部 | 20 |

※ 医療薬学科4年次生については、2020年度より、健康診断時に全員実施することとなった。（校費）
B型肝炎予防ワクチン接種(3回)は任意又は実習に必要な学生について実施した。（自己負担）

2. 2023年度 感染症検査結果

※日本環境感染学会の医療関係者のためのワクチンガイドラインによる

| 麻疹 EIA (IgG) 法 ※ | | 陰性 (-) 2.0未満 (基準を満たさない) | 疑陽性 (±) 2.0~3.9 (基準を満たさない) | 陽性 (+) 4.0~16.0未満 (基準を満たさない) | 陽性 (+) 16.0以上 (基準を満たす) |
|---------------------|--|-------------------------------|----------------------------------|------------------------------------|------------------------------|
| 薬学部 | | 2 | 2 | 14 | 2 |

| 風疹 EIA (IgG) 法※ | | 陰性 (-) 2.0未満 (基準を満たさない) | 疑陽性 (±) 2.0~3.9 (基準を満たさない) | 陽性 (+) 4.0~8.0未満 (基準を満たさない) | 陽性 (+) 8.0以上 (基準を満たす) |
|--------------------|------|-------------------------------|----------------------------------|-----------------------------------|-----------------------------|
| 薬学部 | 4年次生 | 2 | 5 | 9 | 4 |

| 流行性耳下腺炎 EIA (IgG) 法※ | | 陰性 (-) 2.0未満 (基準を満たさない) | 疑陽性 (±) 2.0~3.9 (基準を満たさない) | 陽性 (+) 4.0以上 (基準を満たす) |
|-------------------------|------|-------------------------------|----------------------------------|-----------------------------|
| 薬学部 | 4年次生 | 4 | 3 | 13 |

| 水痘 EIA (IgG) 法※ | | 陰性 (-) 2.0未満 (基準を満たさない) | 疑陽性 (±) 2.0~3.9 (基準を満たさない) | 陽性 (+) 4.0以上 (基準を満たす) |
|--------------------|------|-------------------------------|----------------------------------|-----------------------------|
| 薬学部 | 4年次生 | 0 | 1 | 19 |

※検査時の感受性者（予防接種対象者）は麻疹90%、風疹80%、流行性耳下腺炎35%、水痘5%であり、麻疹と風疹は他と比して感受性者が有意に多かった。

| HBs抗原 (CLEIA法) | | 陰性 (-) 0.03未満 | 陽性 (+) 0.03以上 |
|----------------|------|------------------|------------------|
| 薬学部 ※ | 4年次生 | 20 | 0 |

| HBs抗体 (CLEIA法) | | 陰性 (-) 10.0未満 | 陽性 (+) 10.0以上 |
|----------------|------|------------------|------------------|
| 薬学部 ※ | 4年次生 | 18 | 2 |

※薬学部の感染症検査について、定期健康診断時に実施するのは今年度で終了し、2024年度以降は看護学部、医療保健学部と同様の対応とする。

2023(令和5)年度教職員定期健康診断及び特殊健康診断

I 定期健康診断

1. 検査項目

| 健康診断項目 | 全教職員 ※1 |
|----------|---------|
| 胸部 X 線撮影 | ○ |
| 血液検査 ※2 | ○ |
| 心電図 | ○ |
| 血圧測定 | ○ |
| 尿検査 ※3 | ○ |
| 内科検診 | ○ |
| 腹囲測定 | ○ |
| 聴力検査 ※4 | ○ |
| 身長測定 | ○ |
| 体重測定 | ○ |

※1 : 2018年度より受診項目に年齢の区分はなく、同一とした。

(厚生労働省通達 2017年8月4日付基発第0804第4号)

※2 : 血液検査は、2014年度からHbA1c、2018年度から血清クレアチニン及びe-GFR検査が追加となる。

※3 : 尿検査は、2014年度から潜血が追加となり、尿糖、尿蛋白、尿潜血の3項目とする。

※4 : 聴力検査は、2018年から全員オージオメータによる測定とした。

2. 受診率・有所見率

【定期健康診断 令和5年7月26日(水)・27(木) 実施】(医師会への訪問受診含む)

| 事項 | 教職員 | | |
|---------|------|------|------|
| | 男 | 女 | 計 |
| 教職員数 | 121 | 63 | 184 |
| 受診者数 | 98 | 55 | 153 |
| 欠席者数 | 23 | 8 | 31 |
| 受診率(%) | 81.0 | 87.3 | 83.2 |
| 有所見者数 | 76 | 39 | 115 |
| 有所見率(%) | 77.6 | 70.9 | 75.2 |
| 医師の指示者数 | 31 | 16 | 47 |
| 有所見率(%) | 31.6 | 29.1 | 30.7 |

【人間ドック利用者及び健康診断書提出者数】

| 事項 | 教職員 | | |
|---------------|-----|---|---|
| | 男 | 女 | 計 |
| 人間ドック利用者数 | 2 | 1 | 3 |
| (内 定期健康診断受診者) | 0 | 0 | 0 |

【レントゲン結果提出者】

| 事項 | 教職員 | | |
|-------------|-----|---|---|
| | 男 | 女 | 計 |
| レントゲン結果提出者数 | 0 | 1 | 1 |

【合計】

| 事 項 | 教 職 員 | | |
|------------------------------|-------|-------|-------|
| | 男 | 女 | 計 |
| 教 職 員 数 | 121 | 63 | 184 |
| 健康診断受診者数 (A) | 98 | 56 | 154 |
| 人間ドック利用者数 (定期健康診断受診者を除く) (B) | 2 | 1 | 3 |
| ピロリ菌検査結果提出者数(C) | 0 | 1 | 1 |
| 受診者総数 (A) + (B) | 100 | 57 | 157 |
| 受 診 率 (%) | 82.6% | 90.5% | 85.3% |

3. 検査項目別有所見率

| 健康診断項目 | 男 | | | 女 | | | 合計 | | |
|--------------------|------|-------|---------|------|-------|---------|------|-------|---------|
| | 実施者数 | 有所見者数 | 有所見率(%) | 実施者数 | 有所見者数 | 有所見率(%) | 実施者数 | 有所見者数 | 有所見率(%) |
| 聴力 オージオメーター-1000Hz | 98 | 3 | 3.1 | 55 | 4 | 7.3 | 153 | 7 | 4.6 |
| 聴力 オージオメーター-4000Hz | 98 | 10 | 10.2 | 55 | 2 | 3.6 | 153 | 12 | 7.8 |
| 胸部X線検査 | 98 | 6 | 6.1 | 56 | 3 | 5.4 | 154 | 9 | 5.8 |
| 血圧 | 98 | 37 | 37.8 | 56 | 15 | 26.8 | 154 | 52 | 33.8 |
| 貧血検査 | 98 | 6 | 6.1 | 56 | 9 | 16.1 | 154 | 15 | 9.7 |
| 肝機能検査 | 98 | 21 | 21.4 | 56 | 7 | 12.5 | 154 | 28 | 18.2 |
| 脂質検査 | 98 | 33 | 33.7 | 56 | 23 | 41.1 | 154 | 56 | 36.4 |
| 血糖検査 | 98 | 20 | 20.4 | 56 | 11 | 19.6 | 154 | 31 | 20.1 |
| 尿検査 (糖) | 98 | 8 | 8.2 | 54 | 1 | 1.9 | 152 | 9 | 5.9 |
| 尿検査 (蛋白) | 98 | 4 | 4.1 | 54 | 1 | 1.9 | 152 | 5 | 3.3 |
| 尿検査 (潜血) | 98 | 11 | 11.2 | 54 | 9 | 16.7 | 152 | 20 | 13.2 |
| 心電図 | 98 | 18 | 18.4 | 56 | 4 | 7.1 | 154 | 22 | 14.3 |

4. BMI

| 事 項 | 男 | | 女 | | 合計 | |
|----------------|----|--------|----|--------|-----|--------|
| | 人数 | % | 人数 | % | 人数 | % |
| やせ (18.5未満) | 6 | 6.1% | 13 | 23.6% | 19 | 12.4% |
| 普通 (18.5~24.9) | 58 | 59.2% | 33 | 60.0% | 91 | 59.5% |
| 肥満1 (25~29.9) | 27 | 27.6% | 7 | 12.7% | 34 | 22.2% |
| 肥満2 (30~34.9) | 4 | 4.1% | 2 | 3.6% | 6 | 3.9% |
| 肥満3 (35~39.9) | 1 | 1.0% | 0 | 0.0% | 1 | 0.7% |
| 肥満4 (40以上) | 2 | 2.0% | 0 | 0.0% | 2 | 1.3% |
| 合計 | 98 | 100.0% | 55 | 100.0% | 153 | 100.0% |

5. 胃がんリスク健診 (ABC検診)

ヘリコバクターピロリ菌 (ピロリ菌) 及びペプシノゲン検査(採血) を2015年から2018年度迄希望者 (年齢を問わない) に実施していたが、2019年度からは有料とした。

※ 定期健康診断受診者 154名中、ABC検診希望者は 4名であった。

Ⅱ. 2023（令和5）年度 特殊健康診断実施状況

1. 対象作業

- a. 有機溶剤健康診断；有機溶剤中毒予防規則大29条、30条による
- b. 特定化学物質健康診断；特定化学物質予防規則大39条、40条による
- c. 電離放射線健康診断；電離放射線障害予防規則による

2. 実施前調査（総務課が実施）

医療保健学部、薬学部、看護学部の教員を対象に、1年に1回6月頃に「特殊健康診断等調査票」を配布し、その調査結果に基づいて年2回の特殊健康診断を実施している。

（調査期間；2023年5月31日～6月9日、6月16日迄延長）

使用状況調査（使用有）

| 学部 項目 | 医療保健学部 | | 薬学部 | | 看護学部 | | 計 | | |
|----------|--------|---|-----|---|------|---|----|----|----|
| | 常時 | 稀 | 常時 | 稀 | 常時 | 稀 | 常時 | 稀 | 合計 |
| 有機溶剤 | 0 | 0 | 3 | 8 | 0 | 0 | 3 | 8 | 11 |
| 特定化学物質 | 0 | 1 | 1 | 9 | 0 | 0 | 1 | 10 | 11 |
| 電離放射線 | 0 | | 0 | | 0 | | 0 | | 0 |

特定健診実施希望者

| 学部 項目 | 医療保健学部 | | 薬学部 | | 看護学部 | | 計 | | |
|----------|--------|---|-----|---|------|---|----|---|----|
| | 常時 | 稀 | 常時 | 稀 | 常時 | 稀 | 常時 | 稀 | 合計 |
| 有機溶剤 | 0 | 0 | 3 | 1 | 0 | 0 | 3 | 1 | 4 |
| 特定化学物質 | 0 | 0 | 2 | 2 | 0 | 0 | 2 | 2 | 4 |
| 電離放射線 | - | | - | | - | | - | | 0 |

3. 実施結果

- ・ 2023年 7月26日（水）, 27日（木）実施

| 学部 項目 | 受診者数 | | | 有所見者数 | | | 有所見率 （%） |
|----------|------|---|----|-------|---|----|-------------|
| | 男 | 女 | 合計 | 男 | 女 | 合計 | |
| 有機溶剤 | 2 | 2 | 4 | 1 | 0 | 1 | 25.0% |
| 特定化学物質 | 2 | 2 | 4 | 1 | 0 | 1 | 25.0% |
| 電離放射線 | 0 | 0 | 0 | - | - | - | - |
| 計 | 4 | 4 | 8 | 2 | 0 | 2 | 25.0% |

- ・ 2024年2月15日（木）

| 学部 項目 | 受診者数 | | | 有所見者数 | | | 有所見率 （%） |
|----------|------|---|----|-------|---|----|-------------|
| | 男 | 女 | 合計 | 男 | 女 | 合計 | |
| 有機溶剤 | 1 | 2 | 3 | 1 | 0 | 1 | 33.3% |
| 特定化学物質 | 1 | 2 | 3 | 1 | 0 | 1 | 33.3% |
| 電離放射線※ | 0 | 0 | 0 | - | - | - | - |
| 計 | 2 | 4 | 6 | 2 | 0 | 2 | 33.3% |

- ・ 特殊健康診断実施後産業医面接対象者 ; 1名

Ⅲ. 2023（令和5）年度 ストレス度チェック実施状況

【実施期間】

2023年 7月 25日（火）～ 8月 10日（木）

【実施結果】

| 資格 | 対象者数（名） | 実施者数（名） | 受検率（%） |
|----|---------|---------|--------|
| 教員 | 130 | 98 | 75.4% |
| 職員 | 53 | 42 | 79.2% |
| 計 | 183 | 140 | 76.5% |

高ストレス判定者数 ; 26名 (18.6%)

産業医面接指導を受けた労働者数 ; 1名

2023年度 特殊健康診断等調査票 (有機溶剤・特定化学物質・電離放射線)

医療保健学部・薬学部・看護学部 教員各位

締切日:2023年6月9日(金)

今年度も、特殊健康診断調査アンケートを実施します。

なお、これまでアンケートは、用紙での提出していましたが、昨年度より、データでの提出に変更しました。

すべて使用していない場合は、本調査票の提出は必要ありません。

では、以下の質問への回答をお願いいたします。

| | |
|-------|--|
| 所 属 | |
| 教職員番号 | |
| 氏 名 | |

A. 有機溶剤使用調査

① 過去1年間で有機溶剤(別シート参照:有機溶剤55種類使用実績確認)の使用実績はありますか。
(いずれかに ○をつけてください。)

| | |
|----|--|
| ある | |
| ない | |

ある場合は、別シート(有機溶剤55種類使用実績確認)に使用実績を回答してください。

② 有機溶剤に起因する自覚症状がありますか。(①であるに○を付けた方のみ回答)
(いずれかに ○をつけてください。)

| | |
|----|--|
| ある | |
| ない | |

※自覚症状がある場合は、必ず受診が必要となります。

自覚症状とは、以下のことを指します。

頭重、頭痛、めまい、悪心、嘔吐、食欲不振、腹痛、体重減少、心悸亢進、不眠、不安感、焦燥感、集中力の低下、振戦、上気道または眼の刺激症状、皮膚または粘膜の異常、四肢末端部の疼痛、知覚異常、握力減退、視力低下、その他

③ 有機溶剤健康診断を申し込みますか。(①であるに○を付けた方のみ回答)
(いずれかに ○をつけてください。)

| | |
|---------|--|
| 申し込みます | |
| 申し込みません | |

B. 特定化学物質使用調査

① 過去1年間で特定化学物質(別シート参照:特定化学物質78種類使用実績確認)の使用実績はありますか。
(いずれかに ○をつけてください。)

| | |
|----|--|
| ある | |
| ない | |

ある場合は、別シート(特定化学物質78種類使用実績確認)に使用実績を回答してください。

② 特定化学物質に起因する自覚症状がありますか。(①であるに○を付けた方のみ回答)
(いずれかに ○をつけてください。)

| | |
|----|--|
| ある | |
| ない | |

※自覚症状がある場合は、必ず受診が必要となります。

③ 特定化学物質健康診断を申し込みますか。(①であるに○を付けた方のみ回答)
(いずれかに ○をつけてください。)

| | |
|---------|--|
| 申し込みます | |
| 申し込みません | |

C. 電離放射線使用調査

① 過去1年間でラジウム放射線、エックス線、その他の有害放射線にさらされる研究、実習はありますか。
また、フィルムバッジを持っていますか。あるいは今後実習等に従事する予定がありますか。

| | |
|----|--|
| ある | |
| ない | |

※「ない」と答えた方は電離放射線健康診断受診者には該当しません。

② 電離放射線健康診断を申し込みますか。(①であるに○を付けた方のみ回答)
(いずれかに ○をつけてください。)

| | |
|---------|--|
| 申し込みます | |
| 申し込みません | |

2023年度 特殊健康診断等調査票
 (有機溶剤55種類使用実績確認)

| |
|-------|
| 教職員番号 |
| 氏 名 |

過去1年間の使用状況(常時使用か、稀に使用か)についてチェックを付してください。
 なお「常時使用」とは次の①から③のいずれかに該当する場合です。
 ①勤務時間の3/4を超えて使用。②平均して週2回以上使用。③通年で連続的に使用。

A. 有機溶剤使用調査(詳細)

| No. | 有機溶剤の種類 | 常時 使用 | 稀に 使用 | No. | 有機溶剤の種類 | 常時 使用 | 稀に 使用 |
|-----|-------------------------|----------|----------|-----|------------------------------|----------|----------|
| 1 | アセトン | | | 29 | ジクロロメタン(その重量の1%以内) | | |
| 2 | イソブチルアルコール | | | 30 | N・N-ジメチルホルムアミド | | |
| 3 | イソプロピルアルコール | | | 31 | スチレン(その重量の1%以内) | | |
| 4 | イソペンチルアルコール | | | 32 | 1・1・2・2-テトラクロロエタン(その重量の1%以内) | | |
| 5 | エチルエーテル | | | 33 | テトラクロロエチレン(その重量の1%以内) | | |
| 6 | エチレングリコールモノエチルエーテル | | | 34 | テトラヒドロフラン | | |
| 7 | エチレングリコールモノエチルエーテルアセテート | | | 35 | 1・1・1-トリクロロエタン | | |
| 8 | エチレングリコールモノノルマル-ブチルエーテル | | | 36 | トリクロロエチレン(その重量の1%以内) | | |
| 9 | エチレングリコールモノメチルエーテル | | | 37 | トルエン | | |
| 10 | オルト-ジクロロベンゼン | | | 38 | 二硫化炭素 | | |
| 11 | キシレン | | | 39 | ノルマルヘキサン | | |
| 12 | クレゾール | | | 40 | 1-ブタノール | | |
| 13 | クロロベンゼン | | | 41 | 2-ブタノール | | |
| 14 | クロロホルム(その重量の1%以内) | | | 42 | メタノール | | |
| 15 | 酢酸イソブチル | | | 43 | メチルイソブチルケトン(その重量の1%以内) | | |
| 16 | 酢酸イソプロピル | | | 44 | メチルエチルケトン | | |
| 17 | 酢酸イソペンチル | | | 45 | メチルシクロヘキサノール | | |
| 18 | 酢酸エチル | | | 46 | メチルシクロヘキサノン | | |
| 19 | 酢酸ノルマル-ブチル | | | 47 | メチル-ノルマル-ブチルケトン | | |
| 20 | 酢酸ノルマル-プロピル | | | 48 | ガソリン | | |
| 21 | 酢酸ノルマル-ペンチル | | | 49 | コールタールナフサ | | |
| 22 | 酢酸メチル | | | 50 | 石油エーテル | | |
| 23 | 四塩化炭素(その重量の1%以内) | | | 51 | 石油ナフサ | | |
| 24 | シクロヘキサノール | | | 52 | 石油ベンジン | | |
| 25 | シクロヘキサノン | | | 53 | テレピン油 | | |
| 26 | 1・4-ジオキサン(その重量の1%以内) | | | 54 | ミネラルスピリット | | |
| 27 | 1・2-ジクロロエタン(その重量の1%以内) | | | 55 | 前各号に掲げる物から成る混合物 | | |
| 28 | 1・2-ジクロロエチレン | | | | | | |

特別有機溶剤;その重量の1%以内の製剤を使用している場合に記載。ただし、その重量の1%を超えて含有する製剤を使用している場合は次ページの「特定化学物質健康診断」に記載してください。

2023年度 特殊健康診断等調査票
 (特定化学物質78種類使用実績確認)

| |
|-------|
| 教職員番号 |
| 氏 名 |

過去1年間の使用状況(常時使用か、稀に使用か)についてチェックを付してください。
 なお「常時使用」とは次の①から③のいずれかに該当する場合です。
 ①勤務時間の3/4を超えて使用。②平均して週2回以上使用。③通年で連続的に使用。

B. 特定化学物質使用調査(詳細)

| | No. | 特定化学物質の種類 | 常時 使用 | 稀に 使用 | | No. | 特定化学物質の種類 | 常時 使用 | 稀に 使用 |
|----------------|-----------------------------------------|--------------------------------------|----------|----------|---------------|-------------------------------------------------|------------------------------------------------------------|----------|----------|
| | | | | | | | | | |
| 製造 禁止 物質 | 101 | 黄りんマッチ | | | 第2 類 物質 | 140 | 1・2-ジクロロエタン(これをその重量の1%を超えて含有する製剤その他の物を含む) | | |
| | 102 | ベンジジン(塩) | | | | 141 | 3・3"ジクロロ-4・4"ジアミノジフェニルメタン | | |
| | 103 | 4-アミノジフェニル(塩) | | | | 142 | 1・2-ジクロロプロパン※洗浄・払拭業務 | | |
| | 104 | 石綿(取扱い、もしくは取り扱う場所での作業) | | | | 143 | ジクロロメタン(これをその重量の1%を超えて含有する製剤その他の物を含む) | | |
| | 105 | 4-ニトロジフェニル(塩) | | | | 144 | ジメチル-2,2-ジクロロビニルホスフェイト(DDVP)(これをその重量の1%を超えて含有する製剤その他の物を含む) | | |
| | 106 | ビス(クロロメチル)エーテル | | | | 145 | 1,1-ジメチルヒドラジン | | |
| | 107 | ペーターナフチルアミン(塩) | | | | 146 | 臭化メチル | | |
| | 108 | ベンゼンゴムのり | | | | 147 | 重クロム酸(塩) | | |
| 第1 類 物質 | 109 | ジクロルベンジジン(塩) | | | 148 | 水銀及びその無機化合物(硫化水銀を除く) | | | |
| | 110 | アルファ-ナフチルアミン(塩) | | | 149 | スチレン(これをその重量の1%を超えて含有する製剤その他の物を含む) | | | |
| | 111 | 塩素化ビフェニル(PCB) | | | 150 | 1・1・2・2-テトラクロロエタン(これをその重量の1%を超えて含有する製剤その他の物を含む) | | | |
| | 112 | オルトトリジン(塩) | | | 151 | テトラクロロエチレン(これをその重量の1%を超えて含有する製剤その他の物を含む) | | | |
| | 113 | ジアニシジン(塩) | | | 152 | トリクロロエチレン(これをその重量の1%を超えて含有する製剤その他の物を含む) | | | |
| | 114 | ベリリウム(化合物) | | | 153 | トリレンジイソシアネート | | | |
| | 115 | ベンゾトリクロリド | | | 154 | ニッケル化合物 | | | |
| 第2 類 物質 | 116 | アクリルアミド | | | 155 | ニッケルカルボニル | | | |
| | 117 | アクリロニトリル | | | 156 | ニトログリコール | | | |
| | 118 | アルキル水銀化合物 | | | 157 | パラジメチルアミノアゾベンゼン | | | |
| | 119 | インジウム化合物 | | | 158 | パラニトロクロルベンゼン | | | |
| | 120 | エチルベンゼン※塗装業務で屋内作業場において行うもの | | | 159 | 砒素及びその化合物(アルシン及び砒化ガリウムを除く) | | | |
| | 121 | エチレンイミン | | | 160 | 弗化水素 | | | |
| | 122 | エチレンオキシド | | | 161 | ペータープロピオラクトン | | | |
| | 123 | 塩化ビニル | | | 162 | ベンゼン | | | |
| | 124 | 塩素 | | | 163 | ペンタクロルフェノール(PCP)(ナトリウム塩) | | | |
| | 125 | オーラミン | | | 164 | ホルムアルデヒド | | | |
| | 126 | オルト-フタロジニトリル | | | 165 | マゼンタ | | | |
| | 127 | カドミウム及びその化合物 | | | 166 | マンガン及びその化合物(塩基性酸化マンガンを除く) | | | |
| | 128 | クロム酸(塩) | | | 167 | メチルイソブチルケトン(これをその重量の1%を超えて含有する製剤その他の物を含む) | | | |
| | 129 | クロロホルム(これをその重量の1%を超えて含有する製剤その他の物を含む) | | | 168 | 沃化メチル | | | |
| | 130 | クロロメチルメチルエーテル | | | 169 | 硫化水素 | | | |
| | 131 | 五酸化バナジウム | | | 170 | 硫酸ジメチル | | | |
| | 132 | コバルト及びその無機化合物 | | | 171 | アンモニア | | | |
| | 133 | コールタール | | | 172 | 一酸化炭素 | | | |
| 134 | 酸化ブレベレン | | | 173 | 塩化水素 | | | | |
| 135 | シアン化カリウム | | | 174 | 硝酸 | | | | |
| 136 | シアン化水素 | | | 175 | 二酸化硫黄 | | | | |
| 137 | シアン化ナトリウム | | | 176 | フェノール | | | | |
| 138 | 四塩化炭素(これをその重量の1%を超えて含有する製剤その他の物を含む) | | | 177 | ホスゲン | | | | |
| 139 | 1・4-ジオキサン(これをその重量の1%を超えて含有する製剤その他の物を含む) | | | 178 | 硫酸 | | | | |

※第3類物質は特殊健康診断の対象ではありませんが、自覚症状がある場合は申し出てください。
 特別有機溶剤;その重量の1%を超えて含有する製剤を使用している場合に記載。ただし、その重量の1%以内の製剤を使っている場合は前ページの「有機溶剤健康診断」に記載してください。

2 健康管理部門利用状況

1) 月別利用状況

2023年度 月別利用者数

(令和5年4月1日～令和6年3月31日)

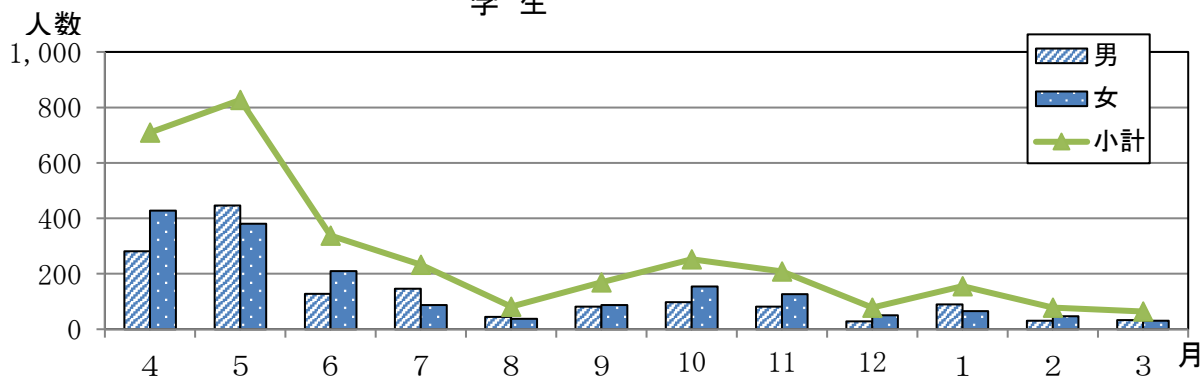
| 区分 月 | 学 生 | | | 教 職 員 | | | そ の 他 | | | 計 |
|---------|-------|-------|-------|-------|-----|-----|-------|----|-----|-------|
| | 男 | 女 | 小計 | 男 | 女 | 小計 | 男 | 女 | 小計 | |
| 4 | 281 | 428 | 709 | 12 | 21 | 33 | 6 | 13 | 19 | 761 |
| 5 | 446 | 381 | 827 | 21 | 18 | 39 | 6 | 9 | 15 | 881 |
| 6 | 128 | 210 | 338 | 16 | 24 | 40 | 8 | 0 | 8 | 386 |
| 7 | 146 | 87 | 233 | 25 | 34 | 59 | 6 | 2 | 8 | 300 |
| 8 | 44 | 38 | 82 | 10 | 14 | 24 | 1 | 0 | 1 | 107 |
| 9 | 82 | 87 | 169 | 19 | 29 | 48 | 5 | 5 | 10 | 227 |
| 10 | 98 | 154 | 252 | 32 | 14 | 46 | 8 | 13 | 21 | 319 |
| 11 | 81 | 127 | 208 | 18 | 41 | 59 | 0 | 1 | 1 | 268 |
| 12 | 28 | 50 | 78 | 21 | 55 | 76 | 1 | 1 | 2 | 156 |
| 1 | 90 | 65 | 155 | 30 | 23 | 53 | 1 | 0 | 1 | 209 |
| 2 | 31 | 47 | 78 | 20 | 21 | 41 | 1 | 7 | 8 | 127 |
| 3 | 33 | 31 | 64 | 16 | 16 | 32 | 6 | 17 | 23 | 119 |
| 合 計 | 1,488 | 1,705 | 3,193 | 240 | 310 | 550 | 49 | 68 | 117 | 3,860 |

*学生の月別利用者数には、定期健康診断の再検査による来室数が含まれている。

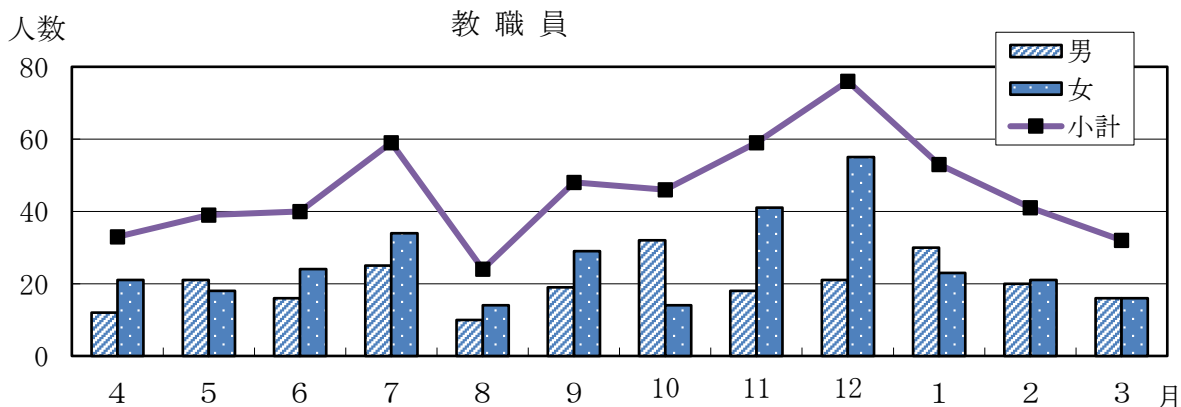
*その他；受験生、卒業生、学生の父母等が含まれる。

【月別利用者数】

学 生



教 職 員



2023年度 学年別・月別利用者数

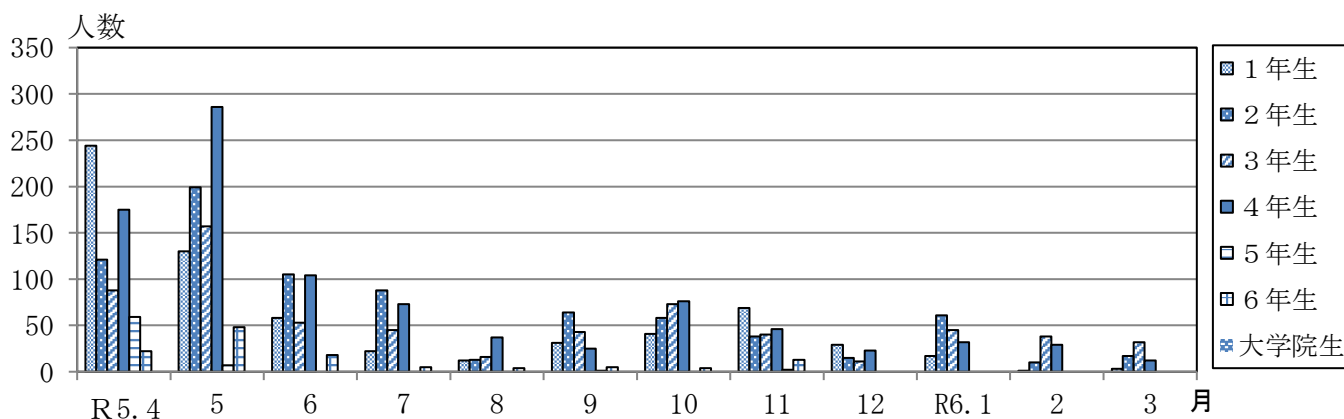
(令和5年4月1日～令和6年3月31日)

| 区分 月 | 1年生 | | 2年生 | | 3年生 | | 4年生 | | 5年生 | | 6年生 | | 大学院 | | その他* | | 計 |
|---------|-----|-----|-----|-----|-----|-----|-----|-----|-----|----|-----|----|-----|---|------|----|-------|
| | 男 | 女 | 男 | 女 | 男 | 女 | 男 | 女 | 男 | 女 | 男 | 女 | 男 | 女 | 男 | 女 | |
| 4 | 67 | 177 | 58 | 63 | 22 | 66 | 85 | 90 | 35 | 24 | 14 | 8 | 0 | 0 | 6 | 13 | 728 |
| 5 | 46 | 84 | 115 | 84 | 73 | 84 | 178 | 108 | 0 | 7 | 34 | 14 | 0 | 0 | 6 | 9 | 842 |
| 6 | 12 | 46 | 52 | 53 | 18 | 35 | 45 | 59 | 0 | 0 | 1 | 17 | 0 | 0 | 8 | 0 | 346 |
| 7 | 6 | 16 | 75 | 13 | 12 | 33 | 53 | 20 | 0 | 0 | 0 | 5 | 0 | 0 | 6 | 2 | 241 |
| 8 | 10 | 2 | 5 | 8 | 15 | 1 | 10 | 27 | 0 | 0 | 4 | 0 | 0 | 0 | 1 | 0 | 83 |
| 9 | 7 | 24 | 51 | 13 | 8 | 35 | 15 | 10 | 1 | 0 | 0 | 5 | 0 | 0 | 5 | 5 | 179 |
| 10 | 0 | 41 | 26 | 32 | 38 | 35 | 30 | 46 | 0 | 0 | 4 | 0 | 0 | 0 | 8 | 13 | 273 |
| 11 | 12 | 57 | 24 | 14 | 15 | 25 | 18 | 28 | 0 | 2 | 12 | 1 | 0 | 0 | 0 | 1 | 209 |
| 12 | 12 | 17 | 4 | 11 | 1 | 10 | 11 | 12 | 0 | 0 | 0 | 0 | 0 | 0 | 1 | 1 | 80 |
| 1 | 8 | 9 | 50 | 11 | 23 | 22 | 9 | 23 | 0 | 0 | 0 | 0 | 0 | 0 | 1 | 0 | 156 |
| 2 | 0 | 1 | 10 | 0 | 13 | 25 | 8 | 21 | 0 | 0 | 0 | 0 | 0 | 0 | 1 | 7 | 86 |
| 3 | 0 | 3 | 3 | 14 | 20 | 12 | 10 | 2 | 0 | 0 | 0 | 0 | 0 | 0 | 6 | 17 | 87 |
| 合計 | 180 | 477 | 473 | 316 | 258 | 383 | 472 | 446 | 36 | 33 | 69 | 50 | 0 | 0 | 49 | 68 | 3,310 |

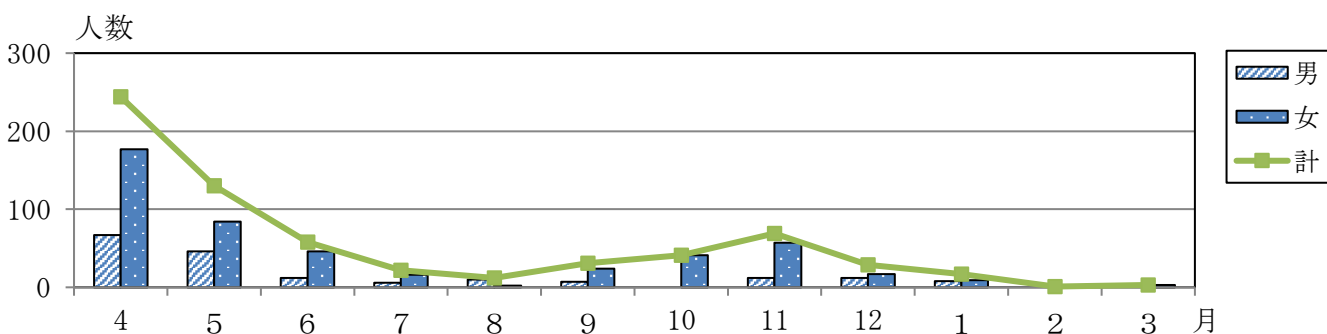
*学生の月別利用者数には、定期健康診断の再検査による来室数が含まれている。

*その他；受験生、卒業生、学生の父母等が含まれる。

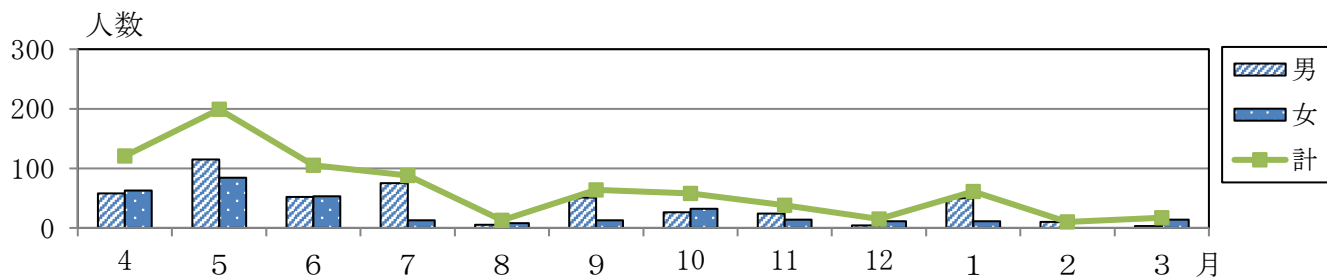
【学年別・月別利用状況】



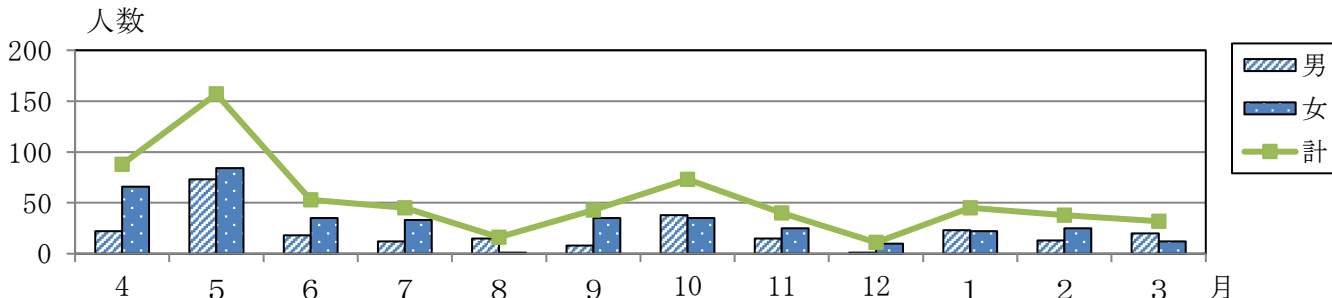
【1年生】



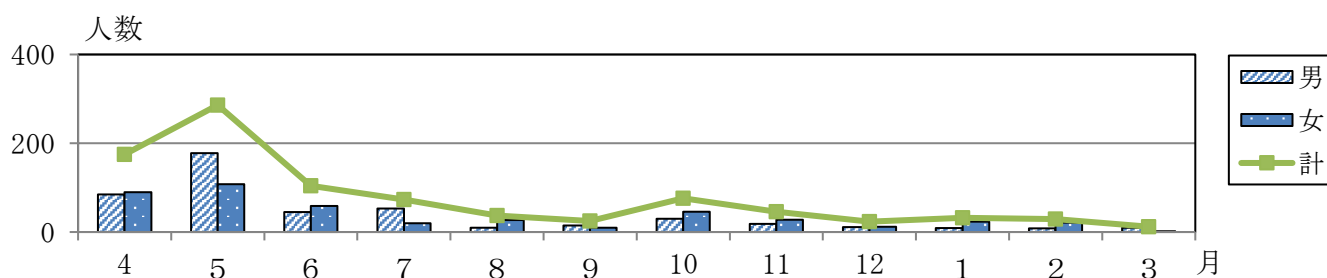
【2年生】



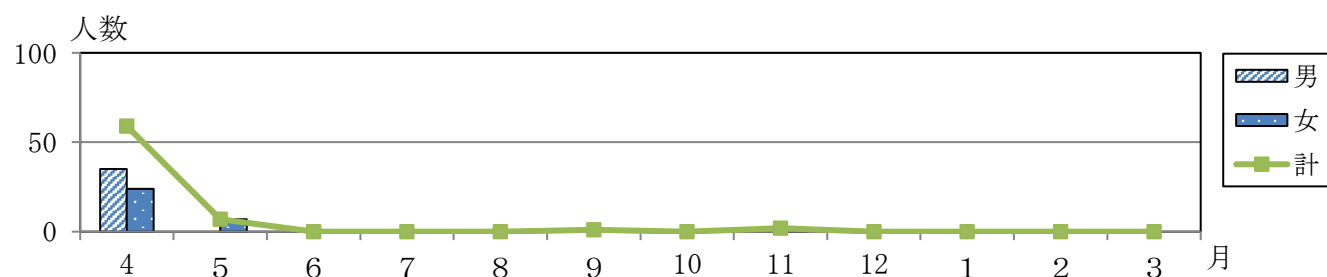
【3年生】



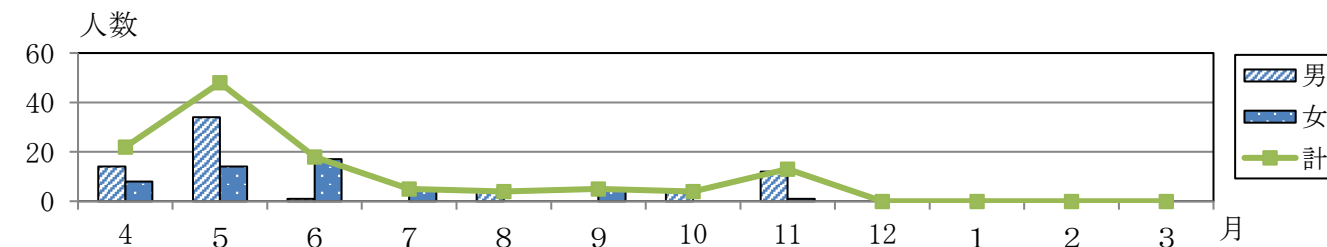
【4年生】



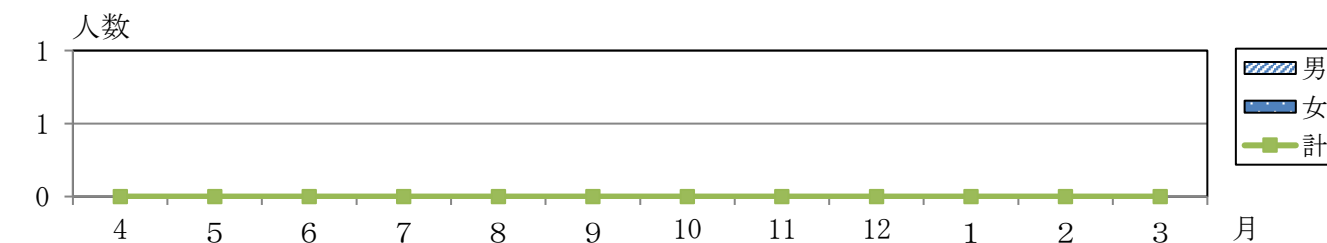
【5年生】



【6年生】



【大学院生】



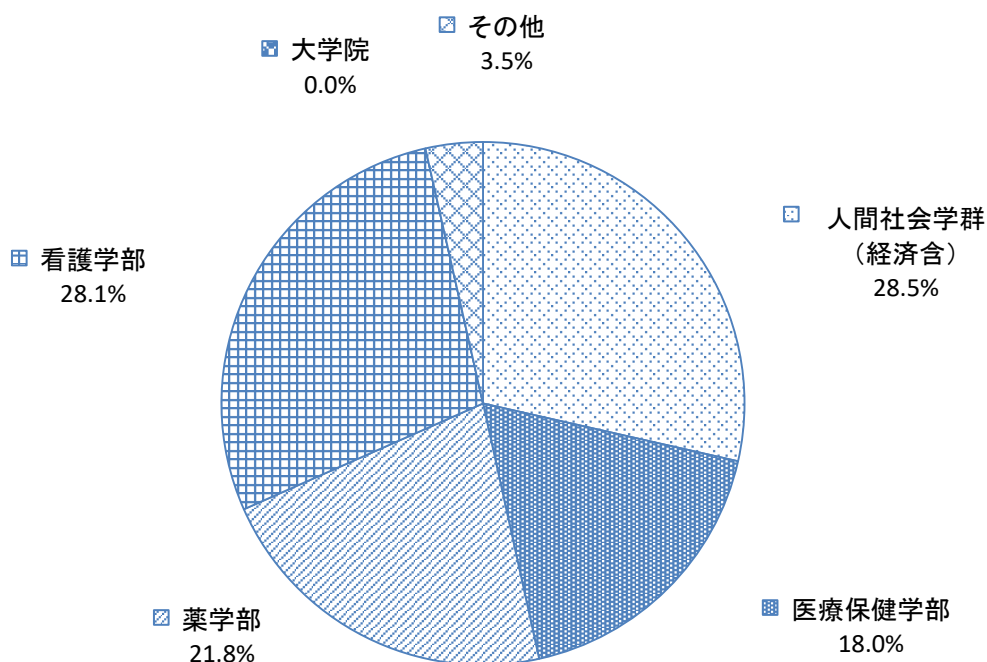
2023年度 所属別・月別利用者数

(令和5年4月1日～令和6年3月31日)

| 区分 月 | 人間社会学群 | | 医療保健学部 | | 薬学部 | | 看護学部 | | 大学院 | | その他* | | 計 |
|---------|--------|-----|--------|-----|-----|-----|------|-----|-----|---|------|----|-------|
| | 男 | 女 | 男 | 女 | 男 | 女 | 男 | 女 | 男 | 女 | 男 | 女 | |
| 4 | 97 | 85 | 49 | 52 | 67 | 83 | 68 | 208 | 0 | 0 | 6 | 13 | 728 |
| 5 | 212 | 61 | 96 | 46 | 90 | 68 | 48 | 206 | 0 | 0 | 6 | 9 | 842 |
| 6 | 50 | 38 | 23 | 23 | 41 | 61 | 14 | 88 | 0 | 0 | 8 | 0 | 346 |
| 7 | 86 | 30 | 24 | 18 | 27 | 13 | 9 | 26 | 0 | 0 | 6 | 2 | 241 |
| 8 | 18 | 5 | 10 | 3 | 5 | 9 | 11 | 21 | 0 | 0 | 1 | 0 | 83 |
| 9 | 26 | 31 | 20 | 19 | 27 | 14 | 9 | 23 | 0 | 0 | 5 | 5 | 179 |
| 10 | 38 | 21 | 17 | 39 | 31 | 37 | 12 | 57 | 0 | 0 | 8 | 13 | 273 |
| 11 | 18 | 17 | 14 | 19 | 35 | 35 | 14 | 56 | 0 | 0 | 0 | 1 | 209 |
| 12 | 9 | 10 | 13 | 16 | 2 | 9 | 4 | 15 | 0 | 0 | 1 | 1 | 80 |
| 1 | 28 | 19 | 23 | 17 | 30 | 5 | 9 | 24 | 0 | 0 | 1 | 0 | 156 |
| 2 | 14 | 14 | 2 | 16 | 15 | 15 | 0 | 2 | 0 | 0 | 1 | 7 | 86 |
| 3 | 12 | 6 | 20 | 17 | 1 | 2 | 0 | 6 | 0 | 0 | 6 | 17 | 87 |
| 合計 | 608 | 337 | 311 | 285 | 371 | 351 | 198 | 732 | 0 | 0 | 49 | 68 | 3,310 |
| | 945 | | 596 | | 722 | | 930 | | 0 | | 117 | | |

*その他；受験生、卒業生、学生の父母等が含まれる。

【2023年度 所属別利用者数】



健康管理室受験生利用者数（2024年度 入学試験）

| 入試 / 性別 | 男 | 女 | 計 |
|-------------------------------------------------------|---|---|---|
| A0入試(前期)、スポーツ入試(前期) | 0 | 0 | 0 |
| 指定校推薦 | 0 | 0 | 0 |
| 公募推薦(前期)、HDUチャレンジ、ファミリー専願入試 | 0 | 0 | 0 |
| A0入試(後期)、公募推薦(後期)、スポーツ特別選抜(中期)、外国人・帰国生・社会人・編転入学入試(前期) | 0 | 0 | 0 |
| 大学入学共通テスト | 0 | 0 | 0 |
| 一般入試(A日程) | 0 | 0 | 0 |
| 一般入試(B日程)、大学入学共通テストプラス、編転入学入試(薬後期) | 0 | 0 | 0 |
| スポーツ特別選抜(後期)、外国人・帰国生・社会人・編転入学入試(後期) | 0 | 0 | 0 |
| 一般入試(C日程) | 0 | 0 | 0 |
| 一般入試(D日程) | 0 | 0 | 0 |
| 合 計 | 0 | 0 | 0 |

健康診断証明書発行状況

1. 自動証明書発行件数

(令和5年4月1日～令和6年3月31日)

| 学部 / 区分 | 4 | 5 | 6 | 7 | 8 | 9 | 10 | 11 | 12 | 1 | 2 | 3 | 計 |
|---------|---|----|----|----|----|----|----|----|----|---|---|---|-----|
| 人間社会学群 | 0 | 29 | 13 | 22 | 7 | 4 | 1 | 4 | 4 | 6 | 3 | 2 | 95 |
| 医療保健学部 | 0 | 2 | 2 | 2 | 14 | 12 | 5 | 7 | 1 | 2 | 3 | 3 | 53 |
| 薬学部 | 0 | 4 | 0 | 2 | 0 | 0 | 0 | 0 | 0 | 1 | 0 | 0 | 7 |
| 看護学部 | 0 | 6 | 0 | 6 | 3 | 1 | 0 | 0 | 0 | 0 | 0 | 0 | 16 |
| 大学院 | 0 | 0 | 0 | 0 | 0 | 0 | 0 | 0 | 0 | 0 | 0 | 0 | 0 |
| その他 | 0 | 6 | 0 | 6 | 0 | 0 | 0 | 0 | 0 | 0 | 1 | 0 | 13 |
| 合 計 | 0 | 47 | 15 | 38 | 24 | 17 | 6 | 11 | 5 | 9 | 7 | 5 | 184 |

2. 健康管理室内証明書発行件数

(令和5年4月1日～令和6年3月31日)

| 学部 / 区分 | 4 | 5 | 6 | 7 | 8 | 9 | 10 | 11 | 12 | 1 | 2 | 3 | 計 |
|---------|----|---|----|----|-----|-----|----|----|----|----|---|-----|-----|
| 人間社会学群 | 0 | 0 | 0 | 1 | 0 | 0 | 0 | 0 | 0 | 1 | 0 | 0 | 2 |
| 医療保健学部 | 10 | 2 | 0 | 17 | 21 | 24 | 1 | 0 | 0 | 36 | 0 | 32 | 143 |
| 薬学部 | 67 | 2 | 0 | 1 | 0 | 1 | 0 | 0 | 0 | 4 | 0 | 18 | 93 |
| 看護学部 | 0 | 0 | 20 | 0 | 173 | 160 | 1 | 0 | 1 | 26 | 0 | 53 | 434 |
| 大学院 | 0 | 0 | 0 | 0 | 0 | 0 | 0 | 0 | 0 | 0 | 0 | 0 | 0 |
| 合 計 | 77 | 4 | 20 | 19 | 194 | 185 | 2 | 0 | 1 | 67 | 0 | 103 | 672 |

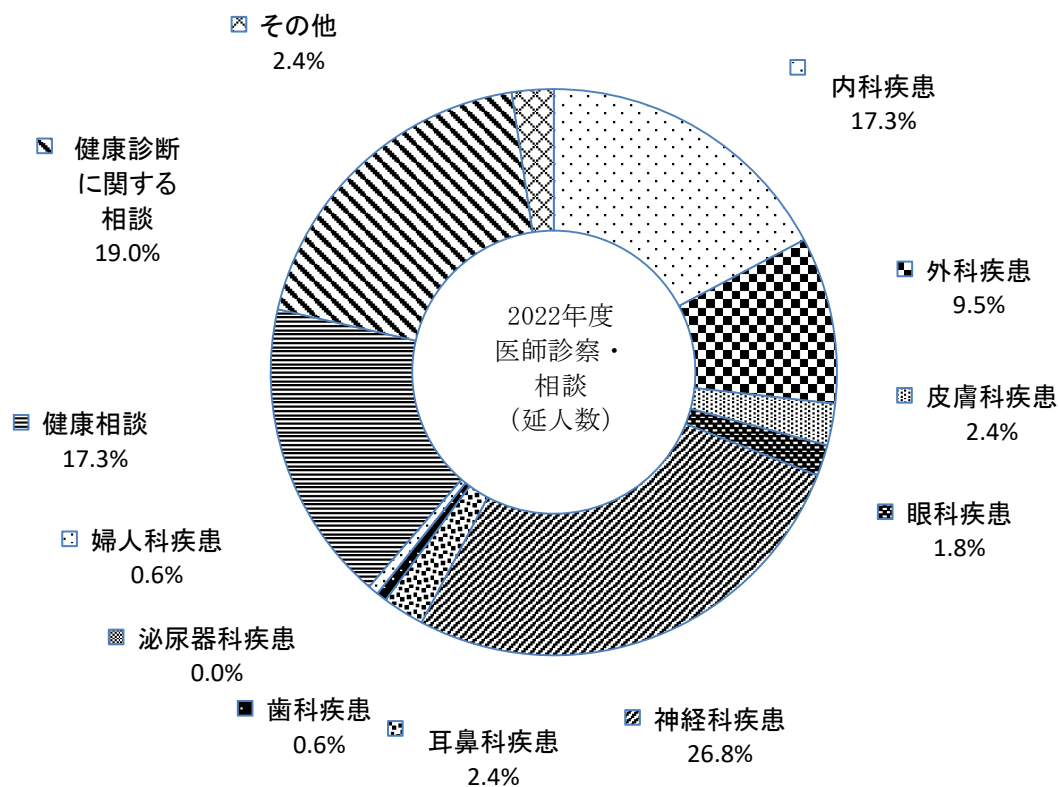
※ 健康管理室内証明書には健康診断証明書(実習用)、抗体価証明書、実習先指定証明書(手書き)等あり。

2) 内容別利用状況

2023年度 学年別・疾患別受診者数(医師診察・相談)

(令和5年4月1日～令和6年3月31日)

| 区 分 分 類 | 1年生 | | 2年生 | | 3年生 | | 4年生 | | 5年生 | | 6年生 | | 大学院 | | その他 | | 計 | |
|------------|-----|----|-----|----|-----|----|-----|----|-----|---|-----|---|-----|---|-----|---|---|-----|
| | 男 | 女 | 男 | 女 | 男 | 女 | 男 | 女 | 男 | 女 | 男 | 女 | 男 | 女 | 男 | 女 | | |
| 内科疾患 | 0 | 1 | 2 | 1 | 5 | 4 | 2 | 8 | 2 | 1 | 2 | 0 | 0 | 0 | 0 | 0 | 1 | 29 |
| 外科疾患 | 2 | 0 | 5 | 2 | 1 | 1 | 3 | 1 | 0 | 1 | 0 | 0 | 0 | 0 | 0 | 0 | 0 | 16 |
| 皮膚科疾患 | 0 | 0 | 2 | 1 | 0 | 1 | 0 | 0 | 0 | 0 | 0 | 0 | 0 | 0 | 0 | 0 | 0 | 4 |
| 眼科疾患 | 0 | 2 | 0 | 0 | 0 | 1 | 0 | 0 | 0 | 0 | 0 | 0 | 0 | 0 | 0 | 0 | 0 | 3 |
| 神経科疾患 | 0 | 8 | 5 | 0 | 1 | 9 | 14 | 7 | 0 | 0 | 0 | 0 | 0 | 0 | 0 | 1 | 0 | 45 |
| 耳鼻科疾患 | 0 | 1 | 2 | 0 | 0 | 0 | 1 | 0 | 0 | 0 | 0 | 0 | 0 | 0 | 0 | 0 | 0 | 4 |
| 歯科疾患 | 0 | 0 | 0 | 0 | 0 | 0 | 1 | 0 | 0 | 0 | 0 | 0 | 0 | 0 | 0 | 0 | 0 | 1 |
| 泌尿器科疾患 | 0 | 0 | 0 | 0 | 0 | 0 | 0 | 0 | 0 | 0 | 0 | 0 | 0 | 0 | 0 | 0 | 0 | 0 |
| 婦人科疾患 | 0 | 0 | 0 | 1 | 0 | 0 | 0 | 0 | 0 | 0 | 0 | 0 | 0 | 0 | 0 | 0 | 0 | 1 |
| 健康相談 | 6 | 7 | 2 | 3 | 2 | 0 | 1 | 5 | 1 | 1 | 1 | 0 | 0 | 0 | 0 | 0 | 0 | 29 |
| 健康診断に関する相談 | 0 | 7 | 5 | 2 | 1 | 2 | 3 | 6 | 4 | 1 | 1 | 0 | 0 | 0 | 0 | 0 | 0 | 32 |
| その他 | 0 | 1 | 0 | 0 | 0 | 0 | 1 | 0 | 0 | 0 | 0 | 0 | 0 | 0 | 0 | 2 | 0 | 4 |
| 合 計 | 8 | 27 | 23 | 10 | 10 | 18 | 26 | 27 | 7 | 4 | 4 | 0 | 0 | 0 | 1 | 3 | 0 | 168 |

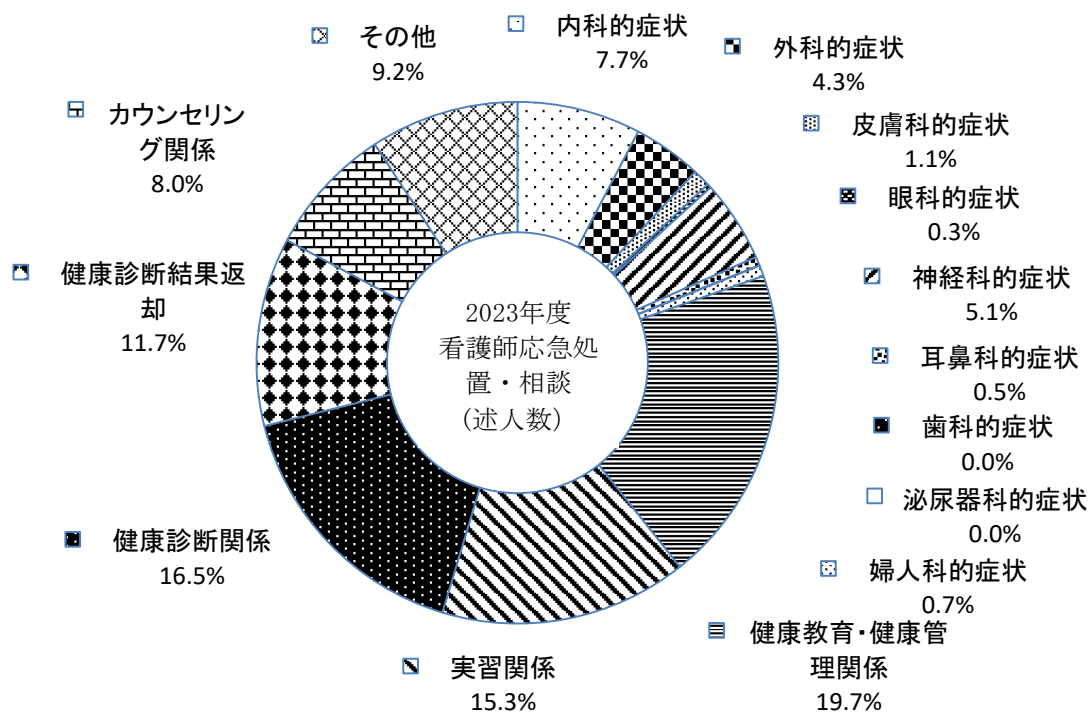


2023年度 学年別・症状別利用者数(看護師応急処置・相談)

(令和5年4月1日～令和6年3月31日)

| 区 分 分 類 | 1年生 | | 2年生 | | 3年生 | | 4年生 | | 5年生 | | 6年生 | | 大学院 | | その他 | | 計 |
|-------------|-----|-----|-----|-----|-----|-----|-----|-----|-----|----|-----|----|-----|---|-----|----|-------|
| | 男 | 女 | 男 | 女 | 男 | 女 | 男 | 女 | 男 | 女 | 男 | 女 | 男 | 女 | 男 | 女 | |
| 内科的症状 | 12 | 39 | 41 | 30 | 16 | 24 | 17 | 37 | 1 | 0 | 14 | 6 | 0 | 0 | 1 | 3 | 241 |
| 外科的症状 | 23 | 8 | 29 | 26 | 7 | 10 | 17 | 5 | 0 | 5 | 1 | 3 | 0 | 0 | 0 | 0 | 134 |
| 皮膚科症状 | 0 | 3 | 17 | 4 | 0 | 6 | 3 | 0 | 0 | 0 | 1 | 0 | 0 | 0 | 0 | 0 | 34 |
| 眼科的症状 | 0 | 4 | 0 | 0 | 1 | 2 | 0 | 0 | 0 | 0 | 1 | 0 | 0 | 0 | 0 | 0 | 8 |
| 神経科的症状 | 0 | 25 | 32 | 7 | 15 | 17 | 33 | 19 | 0 | 0 | 3 | 3 | 0 | 0 | 0 | 6 | 160 |
| 耳鼻科的症状 | 6 | 2 | 3 | 0 | 0 | 0 | 1 | 0 | 0 | 0 | 2 | 0 | 0 | 0 | 3 | 0 | 17 |
| 歯科的症状 | 0 | 0 | 0 | 0 | 0 | 0 | 0 | 1 | 0 | 0 | 0 | 0 | 0 | 0 | 0 | 0 | 1 |
| 泌尿器科的症状 | 0 | 0 | 0 | 0 | 0 | 0 | 0 | 0 | 0 | 0 | 0 | 0 | 0 | 0 | 0 | 0 | 0 |
| 婦人科的症状 | 0 | 10 | 0 | 5 | 0 | 2 | 0 | 2 | 0 | 0 | 0 | 2 | 0 | 0 | 0 | 0 | 21 |
| 健康教育・健康管理関係 | 26 | 106 | 116 | 45 | 57 | 61 | 78 | 75 | 5 | 3 | 23 | 13 | 0 | 0 | 5 | 6 | 619 |
| 実習関係 | 50 | 78 | 35 | 34 | 24 | 70 | 94 | 70 | 11 | 14 | 0 | 0 | 0 | 0 | 0 | 2 | 482 |
| 健康診断関係 | 19 | 53 | 58 | 73 | 42 | 63 | 89 | 87 | 9 | 4 | 8 | 6 | 0 | 0 | 0 | 6 | 517 |
| 健康診断結果返却 ※ | 18 | 21 | 30 | 51 | 40 | 53 | 49 | 74 | 3 | 3 | 10 | 15 | 0 | 0 | 0 | 0 | 367 |
| カウンセリング関係 | 5 | 77 | 55 | 6 | 28 | 17 | 25 | 25 | 0 | 0 | 0 | 0 | 0 | 0 | 2 | 12 | 252 |
| その他 | 13 | 24 | 34 | 25 | 18 | 40 | 40 | 24 | 0 | 0 | 2 | 2 | 0 | 0 | 37 | 30 | 289 |
| 合 計 | 172 | 450 | 450 | 306 | 248 | 365 | 446 | 419 | 29 | 29 | 65 | 50 | 0 | 0 | 48 | 65 | 3,142 |

※医療保健学部全学生については学部教員より健康診断結果を返却している(今表には含まない。)
 定期健康診断時に、前年度に受け取りに来ていない学生に返却している。(今表には含まない。)
 健康管理室内で発行する健康診断証明書の件数については今表には含まない。



2023年度 所属別静養室利用者数

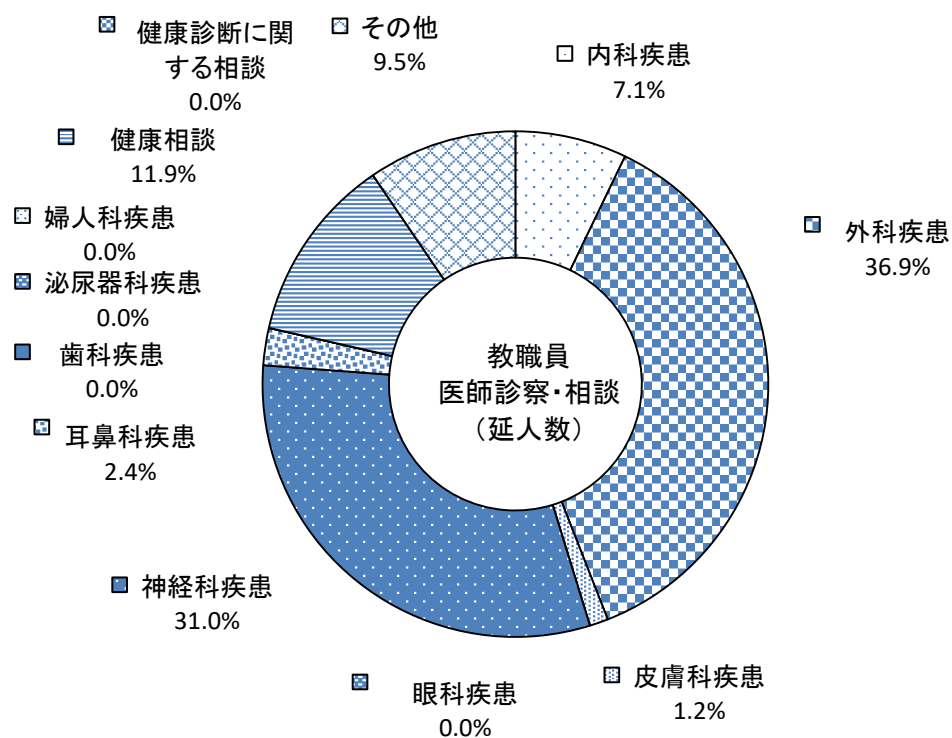
(令和5年4月1日～令和6年3月31日)

| 所属・学年 | | 性別 | | 計 | |
|--------|----------|-----|----|----|---|
| | | 男 | 女 | | |
| 人間社会学群 | 1年生 | 0 | 0 | 0 | |
| | 2年生 | 1 | 1 | 2 | |
| | 3年生 | 0 | 0 | 0 | |
| | 4年生 | 1 | 0 | 1 | |
| | 小計 | 2 | 1 | 3 | |
| 医療保健学部 | 理学療法学科 | 1年生 | 1 | 0 | 1 |
| | | 2年生 | 0 | 0 | 0 |
| | | 3年生 | 0 | 0 | 0 |
| | | 4年生 | 0 | 0 | 0 |
| | | 小計 | 1 | 0 | 1 |
| | 作業療法学科 | 1年生 | 0 | 0 | 0 |
| | | 2年生 | 0 | 0 | 0 |
| | | 3年生 | 1 | 0 | 1 |
| | | 4年生 | 0 | 0 | 0 |
| | | 小計 | 1 | 0 | 1 |
| | 言語聴覚療法学科 | 1年生 | 0 | 3 | 3 |
| | | 2年生 | 0 | 0 | 0 |
| | | 3年生 | 0 | 0 | 0 |
| | | 4年生 | 0 | 0 | 0 |
| | | 小計 | 0 | 3 | 3 |
| 臨床工学科 | 1年生 | 0 | 0 | 0 | |
| | 2年生 | 0 | 0 | 0 | |
| | 3年生 | 0 | 0 | 0 | |
| | 4年生 | 0 | 0 | 0 | |
| | 小計 | 0 | 0 | 0 | |
| 薬学部 | 1年生 | 0 | 0 | 0 | |
| | 2年生 | 0 | 1 | 1 | |
| | 3年生 | 0 | 2 | 2 | |
| | 4年生 | 0 | 4 | 4 | |
| | 5年生 | 0 | 1 | 1 | |
| | 6年生 | 6 | 1 | 7 | |
| | 小計 | 6 | 9 | 15 | |
| 看護学部 | 1年生 | 1 | 2 | 3 | |
| | 2年生 | 0 | 1 | 1 | |
| | 3年生 | 0 | 0 | 0 | |
| | 4年生 | 0 | 1 | 1 | |
| | 小計 | 1 | 4 | 5 | |
| 大学院生 | 大学院生 | 0 | 0 | 0 | |
| その他 | その他 | 0 | 0 | 0 | |
| 合計 | | 11 | 17 | 28 | |

※ 新型コロナウイルス感染症対策の一環として、できるだけ自宅療養を勧め、使用の際は原則15分以内の静養、静養後のベッドは3日間の使用不可としていた。2023年9月から、原則1時間までの静養を許可し、静養後、体調不良者の場合は2日間、それ以外は1日間の使用を不可とした。
枕カバーは使い捨てタオルを敷き、感染防止に努めた。

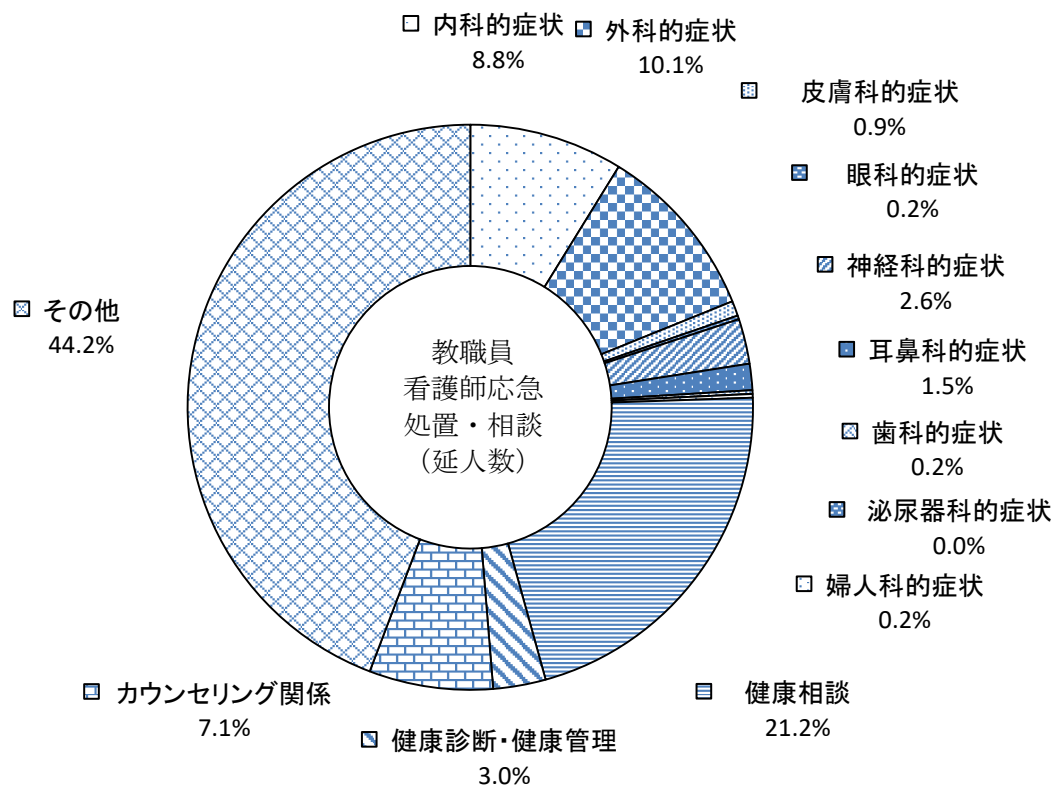
2023年度 教職員の疾患別受診者数(医師診察・相談)

| 分類 | 教職員 | | 計 |
|------------|-----|----|----|
| | 男 | 女 | |
| 内科疾患 | 1 | 5 | 6 |
| 外科疾患 | 20 | 11 | 31 |
| 皮膚科疾患 | 0 | 1 | 1 |
| 眼科疾患 | 0 | 0 | 0 |
| 神経科疾患 | 0 | 26 | 26 |
| 耳鼻科疾患 | 1 | 1 | 2 |
| 歯科疾患 | 0 | 0 | 0 |
| 泌尿器科疾患 | 0 | 0 | 0 |
| 婦人科疾患 | 0 | 0 | 0 |
| 健康相談 | 3 | 7 | 10 |
| 健康診断に関する相談 | 0 | 0 | 0 |
| その他 | 2 | 6 | 8 |
| 合計 | 27 | 57 | 84 |



2023年度 教職員の症状別利用者数(看護師応急処置・相談)

| 分類 | 教職員 | | 計 |
|-----------|-----|-----|-----|
| | 男 | 女 | |
| 内科的症状 | 28 | 13 | 41 |
| 外科的症状 | 31 | 16 | 47 |
| 皮膚科的症状 | 0 | 4 | 4 |
| 眼科的症状 | 0 | 1 | 1 |
| 神経科的症状 | 1 | 11 | 12 |
| 耳鼻科的症状 | 1 | 6 | 7 |
| 歯科的症状 | 1 | 0 | 1 |
| 泌尿器科的症状 | 0 | 0 | 0 |
| 婦人科的症状 | 0 | 1 | 1 |
| 健康相談 | 47 | 52 | 99 |
| 健康診断・健康管理 | 6 | 8 | 14 |
| カウンセリング関係 | 0 | 33 | 33 |
| その他 | 98 | 108 | 206 |
| 合計 | 213 | 253 | 466 |



2023年度 校医診察利用状況

(精神科)

| 2023年度／月 | 4月 | 5月 | 6月 | 7月 | 8月 | 9月 | 10月 | 11月 | 12月 | 1月 | 2月 | 3月 | 計 |
|----------|----|----|----|----|----|----|-----|-----|-----|----|----|----|----|
| 学生 | 2 | 3 | 5 | 3 | - | 1 | 4 | 2 | 2 | 1 | 3 | - | 26 |
| 職員 | 3 | 3 | 2 | 1 | - | 4 | 1 | 2 | 2 | 4 | 1 | - | 23 |
| その他 | 0 | 0 | 0 | 0 | - | 0 | 0 | 0 | 0 | 0 | 0 | - | 0 |
| 計 | 5 | 6 | 7 | 4 | - | 5 | 5 | 4 | 4 | 5 | 4 | - | 49 |

※2023年度は健康管理室内にてWeb (zoom) による相談

(内科)

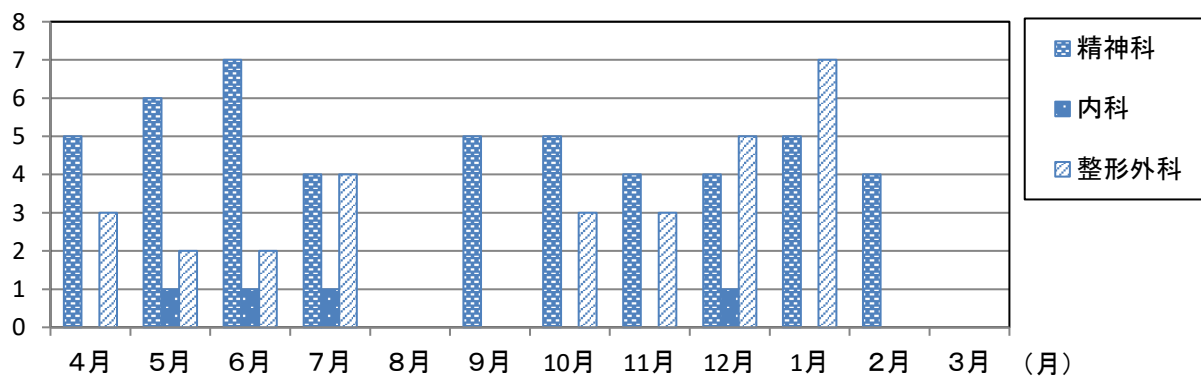
| 2023年度／月 | 4月 | 5月 | 6月 | 7月 | 8月 | 9月 | 10月 | 11月 | 12月 | 1月 | 2月 | 3月 | 計 |
|----------|----|----|----|----|----|----|-----|-----|-----|----|----|----|---|
| 学生 | 0 | 1 | 1 | 1 | - | - | 0 | 0 | 0 | 0 | - | - | 3 |
| 職員 | 0 | 0 | 0 | 0 | - | - | 0 | 0 | 1 | 0 | - | - | 1 |
| その他 | 0 | 0 | 0 | 0 | - | - | 0 | 0 | 0 | 0 | - | - | 0 |
| 計 | 0 | 1 | 1 | 1 | - | - | 0 | 0 | 1 | 0 | - | - | 4 |

(整形外科)

| 2023年度／月 | 4月 | 5月 | 6月 | 7月 | 8月 | 9月 | 10月 | 11月 | 12月 | 1月 | 2月 | 3月 | 計 |
|----------|----|----|----|----|----|----|-----|-----|-----|----|----|----|----|
| 学生 | 2 | 1 | 0 | 0 | - | - | 1 | 0 | 1 | 1 | - | - | 6 |
| 職員 | 1 | 1 | 2 | 4 | - | - | 2 | 3 | 4 | 6 | - | - | 23 |
| その他 | 0 | 0 | 0 | 0 | - | - | 0 | 0 | 0 | 0 | - | - | 0 |
| 計 | 3 | 2 | 2 | 4 | - | - | 3 | 3 | 5 | 7 | - | - | 29 |

【2023年度校医診察利用者数】

(人)



健康管理室 カウンセリング部門

令和5年度 カウンセリング部門活動報告

健康管理室カウンセラー 井上光一

健康管理室カウンセリング部門は、本学の学生・保護者・教職員の心理相談に応じる部門として、平成7年10月より開設された。令和5年度は、3名の臨床心理士がカウンセリング部門に所属して、カウンセリング業務を行った。3名のうち1名は医療保健学部専任教員、2名は非常勤カウンセラーであった。また、1名のスタッフがフリースペースの見守りとカウンセリング部門の受付・事務を担当した。

カウンセリング業務については、月曜日から金曜日まで週29枠を設け、1回45分ずつの個人面接を中心に行った。また、問題のレベルや内容、状態等に応じて、電話や手紙、オンラインによるカウンセリング、保護者との面接、教職員とのコンサルテーションを行った。カウンセリングは予約制として、継続の場合には毎週同じ曜日の同じ時間に同一のカウンセラーが応じられるよう設定した。なお、広く多くの学生・保護者・教職員が利用できるよう、年度をこえての継続は行わず、すべてのカウンセリングを年度末までに終了した。

令和5年度のカウンセリング利用者は、令和4年度に続き減少した。令和5年度のカウンセリング利用者のべ人数は647名（令和4年度は745名）、実人数は55名（令和4年度72名）であった。実人数のうち学生のカウンセリング利用者数は43名であり、在籍学生数（大学院含む）に占めるカウンセリング利用者数の割合（利用率）は3.3%（令和4年度は5.0%）であった。学年別カウンセリング利用者数では学年間に大きな差はなく、例年に比べ1年生の利用が少なかった。所属別では、人間社会学群、医療保健学部の学生の利用が多かった。カウンセリングの内容としては、「心身健康・生活」が半数近くを占め、気分障害や適応障害、発達障害などをもつ学生が学生生活上の困難から来談するケースが多かった。また、学生の指導等について教職員がカウンセラーに相談する「コンサルテーション」も6名あった。利用者数の減少は、在籍学生数の減少とくに新入生の減少によるところが大きいと考えられる。一方で、利用率も低下していることから、潜在的なニーズを持ちながら利用に繋がっていない学生も少なくないと考えられる。そのような学生がカウンセリングに繋がることができるよう検討してゆく必要がある。令和6年度には健康診断時に希望者を対象とした心理テストを実施し、カウンセリング部門の案内を行うことを計画している。

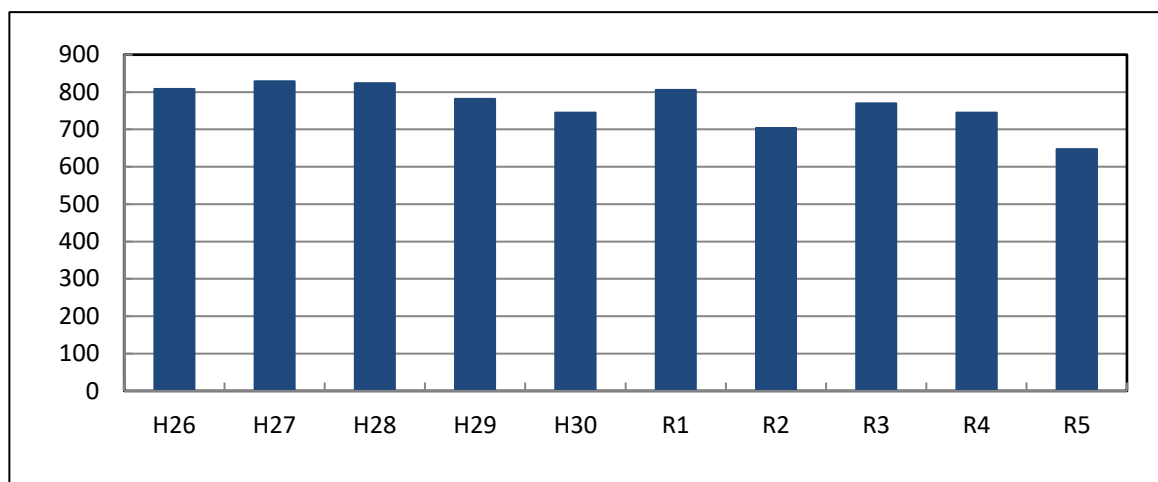
カウンセリング業務に加えて、平成25年度からはフリースペースによる学生支援も行っている。フリースペースは心理的な「居場所」の提供による学生支援である。令和元年度までは授業期間中、週5日開室としていたが、令和2年度からは授業期間中、週3日（月曜日・火曜日・木曜日）のみの開室となった。令和5年度のフリースペース利用者のべ人数は397名（令和4年度は672名）、実人数は78名（令和3年度は84名）であった。実人数のうち学生のフリースペース利用者数は77名であり、在籍学生数（大学院含む）に占めるフリースペース利用者数の割合（利用率）は6.0%であった（前年度は6.5%）。学年別では1年生・2年生の利用が多く、所属別では医療保健学部、人間社会学群の学生の利用が多かった。また、季節のリースづくりなどのグループワークに46名の参加があった。在籍学生数の減少に伴いフリースペースの利用者数も減少しているが、利用率はおおよそ保たれている。周囲を気にせずに、ほっと一息つける心理的な「居場所」としての機能を大切にしていきたい。

令和5年度 カウンセリング部門活動報告

1. カウンセリング利用状況

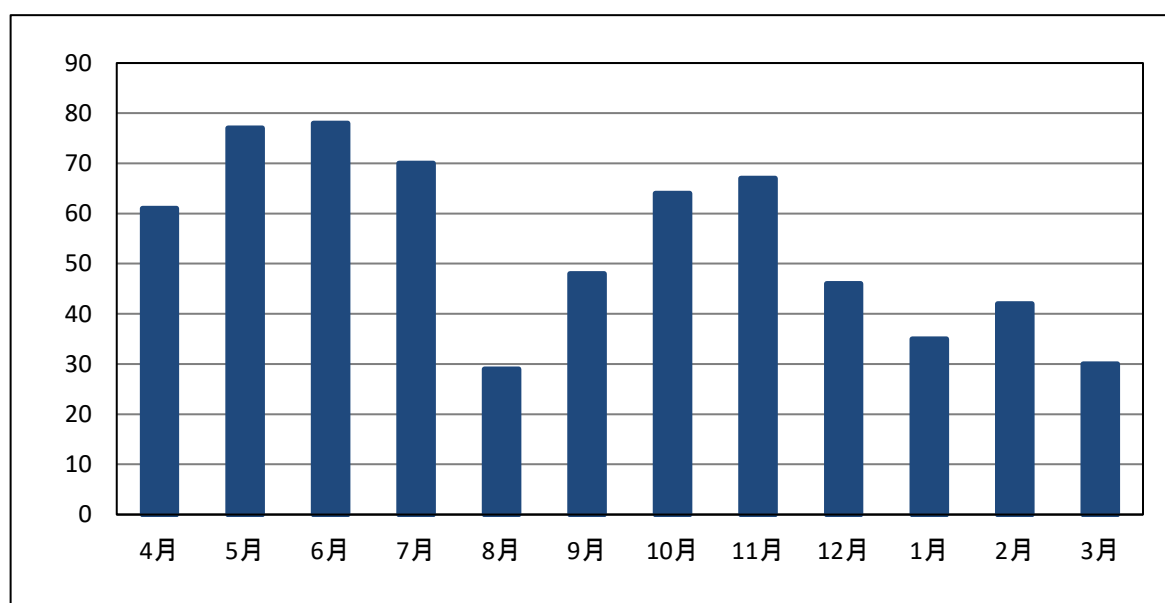
1) カウンセリング利用者数(のべ)の推移(過去10年間)

| 年度 | H26 | H27 | H28 | H29 | H30 | R1 | R2 | R3 | R4 | R5 |
|----------|-----|-----|-----|-----|-----|-----|-----|-----|-----|-----|
| 利用者数(のべ) | 808 | 829 | 824 | 782 | 745 | 806 | 704 | 770 | 745 | 647 |



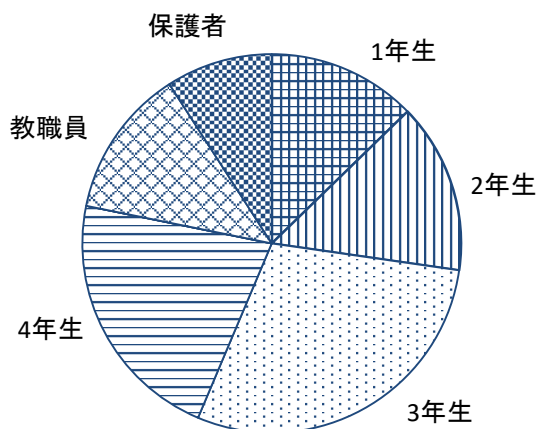
2) カウンセリング月別利用者数(のべ)

| 月 | 4月 | 5月 | 6月 | 7月 | 8月 | 9月 | 10月 | 11月 | 12月 | 1月 | 2月 | 3月 | 計 |
|----------|----|----|----|----|----|----|-----|-----|-----|----|----|----|-----|
| 利用者数(のべ) | 61 | 77 | 78 | 70 | 29 | 48 | 64 | 67 | 46 | 35 | 42 | 30 | 647 |



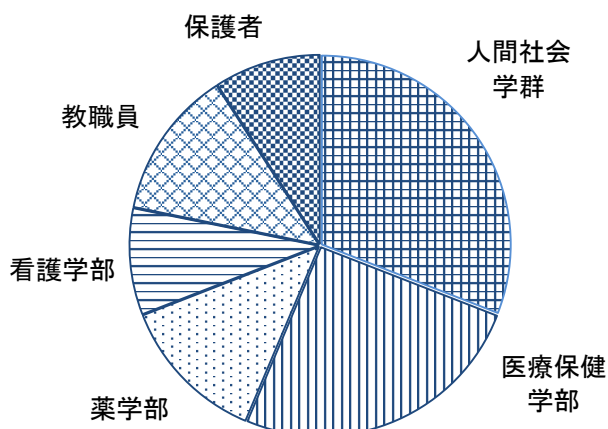
3) カウンセリング学年別利用者数(実人数)

| 学年 | 人数 | (%) |
|------|----|------|
| 1年生 | 7 | 13% |
| 2年生 | 8 | 15% |
| 3年生 | 16 | 29% |
| 4年生 | 12 | 22% |
| 5年生 | 0 | 0% |
| 6年生 | 0 | 0% |
| 大学院生 | 0 | 0% |
| 教職員 | 7 | 13% |
| 保護者 | 5 | 9% |
| 計 | 55 | 100% |



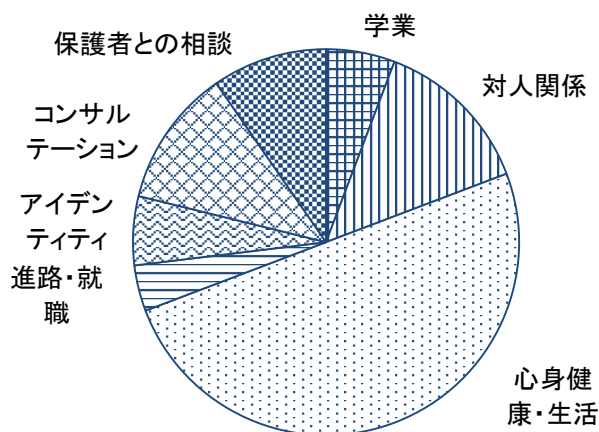
4) カウンセリング所属別利用者数(実人数)

| 学部 | 人数 | (%) |
|--------|----|------|
| 人間社会学群 | 17 | 31% |
| 医療保健学部 | 14 | 25% |
| 薬学部 | 7 | 13% |
| 看護学部 | 5 | 9% |
| 大学院 | 0 | 0% |
| 教職員 | 7 | 13% |
| 保護者 | 5 | 9% |
| 計 | 55 | 100% |



5) カウンセリング内容別利用者数(実人数)

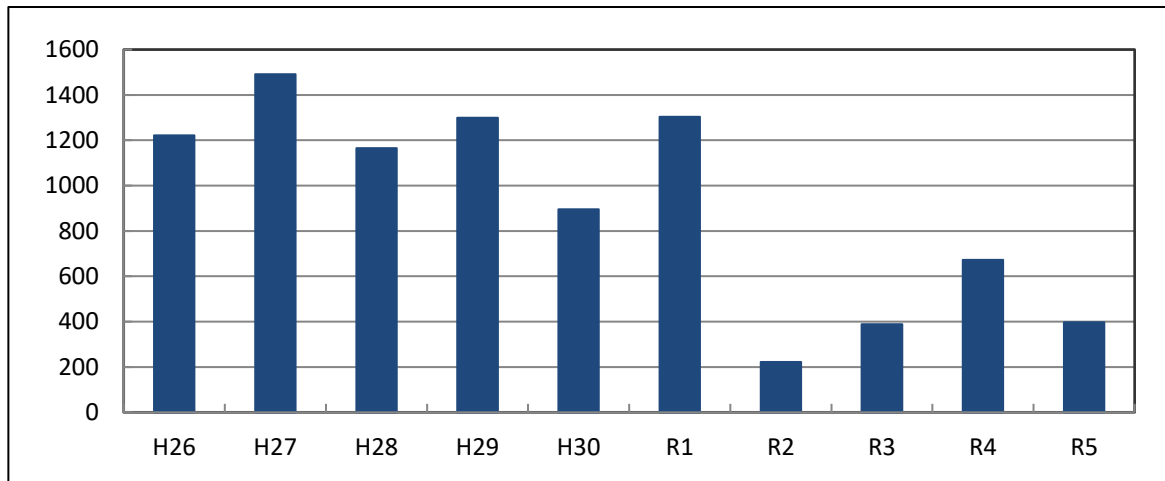
| 相談内容 | 人数 | (%) |
|-----------|----|------|
| 学業 | 3 | 5% |
| 対人関係 | 7 | 13% |
| 心身健康・生活 | 26 | 47% |
| 進路・就職 | 2 | 4% |
| アイデンティティ | 3 | 5% |
| コンサルテーション | 6 | 11% |
| 保護者との相談 | 5 | 9% |
| その他 | 3 | 5% |
| 計 | 55 | 100% |



2. フリースペース利用状況

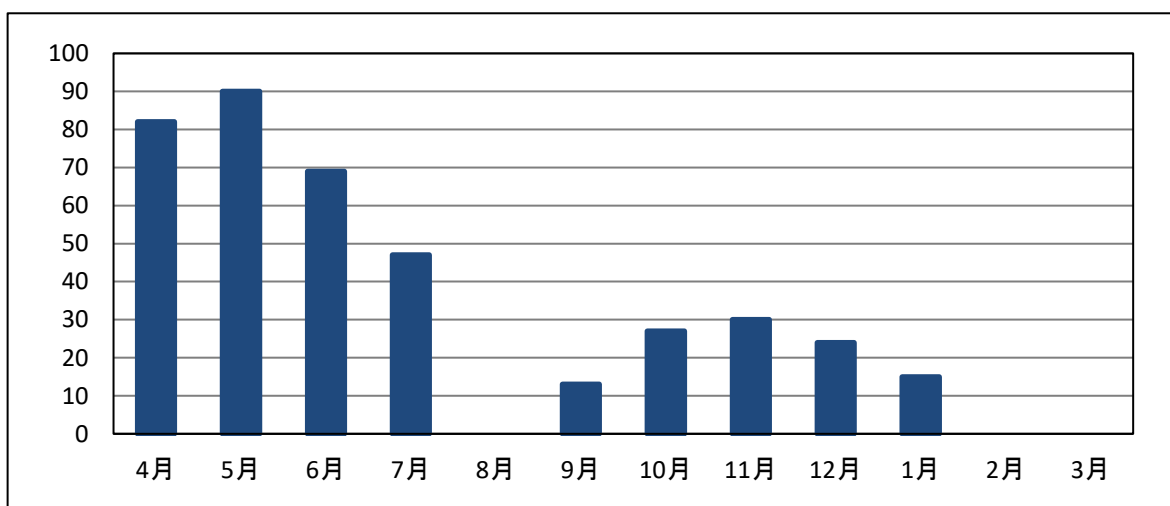
1) フリースペース利用者数(のべ)の推移(過去10年間)

| 年度 | H26 | H27 | H28 | H29 | H30 | R1 | R2 | R3 | R4 | R5 |
|----------|------|------|------|------|-----|------|-----|-----|-----|-----|
| 開室日数 | 117 | 118 | 153 | 157 | 134 | 141 | 71 | 85 | 82 | 88 |
| 利用者数(のべ) | 1222 | 1491 | 1165 | 1299 | 895 | 1303 | 222 | 389 | 672 | 397 |



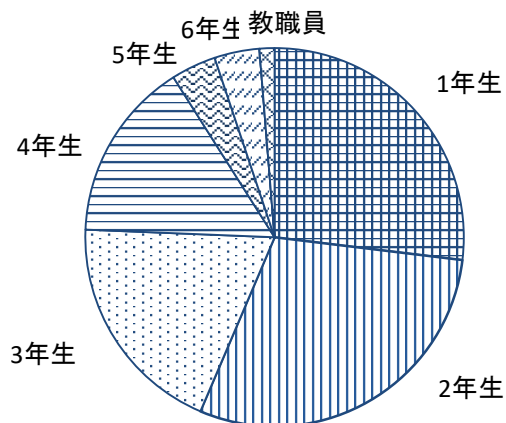
2) フリースペース月別利用者数(のべ)

| 月 | 4月 | 5月 | 6月 | 7月 | 8月 | 9月 | 10月 | 11月 | 12月 | 1月 | 2月 | 3月 | 計 |
|----------|----|----|----|----|----|----|-----|-----|-----|----|----|----|-----|
| 利用者数(のべ) | 82 | 90 | 69 | 47 | - | 13 | 27 | 30 | 24 | 15 | - | - | 397 |



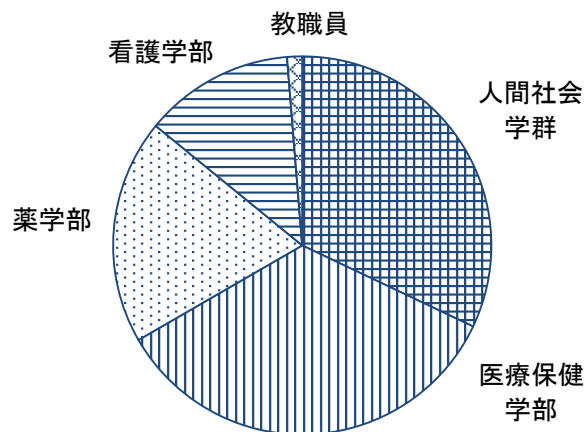
3) フリースペース学年別利用者数(実人数)

| 学年 | 人数 | (%) |
|------|----|------|
| 1年生 | 21 | 27% |
| 2年生 | 23 | 29% |
| 3年生 | 15 | 19% |
| 4年生 | 12 | 15% |
| 5年生 | 3 | 4% |
| 6年生 | 3 | 4% |
| 大学院生 | 0 | 0% |
| 教職員 | 1 | 1% |
| 計 | 78 | 100% |



4) フリースペース所属別利用者数(実人数)

| 学部 | 人数 | (%) |
|--------|----|------|
| 人間社会学群 | 25 | 32% |
| 医療保健学部 | 27 | 35% |
| 薬学部 | 15 | 19% |
| 看護学部 | 10 | 13% |
| 大学院 | 0 | 0% |
| 教職員 | 1 | 1% |
| 計 | 78 | 100% |



3. その他の活動 利用者数(実人数)

1) 異文化理解・海外語学研修事前面接(平成16年度より実施)

人間社会学群、および国際交流センターの協力のもと、異文化理解・海外語学研修参加者の心理的支援を目的として、研修参加予定者を対象に心身の健康状態に関する自己診断をおこない、必要に応じて面接を実施した。

| 人数 / 年度 | H26 | H27 | H28 | H29 | H30 | R1 | R2 | R3 | R4 | R5 |
|---------|-----|-----|-----|-----|-----|----|----|----|----|----|
| 人数 | 5 | 4 | 2 | 2 | 2 | 1 | 0 | 0 | 1 | 0 |

2) グループワーク等(平成22年度より実施)

学生同士の交流と、グループ力動による心理的成長、新たな利用の促進などを目的として、グループワーク等を実施した。令和5年度は、アロマスプレー作り、サマーボトル作り、ハロウィン小物づくり、クリスマス小物作りなどをおこなった。また、7月には健康管理室前通路に七夕の笹を設置し、願い事を書いて吊るせるようにした。

| 人数/年度 | H26 | H27 | H28 | H29 | H30 | R1 | R2 | R3 | R4 | R5 |
|-------|-----|-----|-----|-----|-----|----|----|----|----|----|
| 人数 | 52 | 39 | 38 | 75 | 46 | 52 | 43 | 40 | 22 | 46 |

4. 開室時間・担当カウンセラー

カウンセリング開室時間 : 月曜日～金曜日(開室時間は下記の通り)

| | 月 | 火 | 水 | 木 | 金 |
|-------------|----|----|----|----|----|
| 9:40～10:25 | | | | 梶川 | 梶川 |
| 10:30～11:15 | | 村田 | 梶川 | 梶川 | 梶川 |
| 11:20～12:05 | 井上 | 村田 | 梶川 | 梶川 | 梶川 |
| 12:10～12:55 | 井上 | 村田 | 梶川 | 梶川 | 梶川 |
| 13:00～13:45 | | | | | |
| 13:50～14:35 | | 村田 | 梶川 | 梶川 | 梶川 |
| 14:40～15:25 | | 村田 | 梶川 | 梶川 | 梶川 |
| 15:30～16:15 | | 村田 | 梶川 | 梶川 | |

フリースペース開室時間 : 月曜日 10:30～13:00、火曜日・木曜日 10:30～15:30
(授業期間のみ開室)

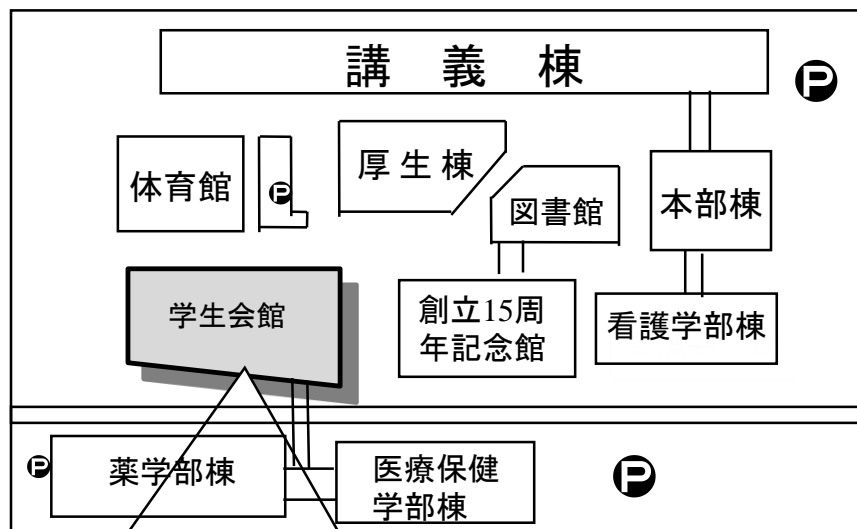
5. カウンセリング部門スタッフ

井上 光一 医療保健学部教授・臨床心理士
 梶川 和行 非常勤カウンセラー・臨床心理士
 村田 悠香 非常勤カウンセラー・臨床心理士
 横田 美和 スタッフ

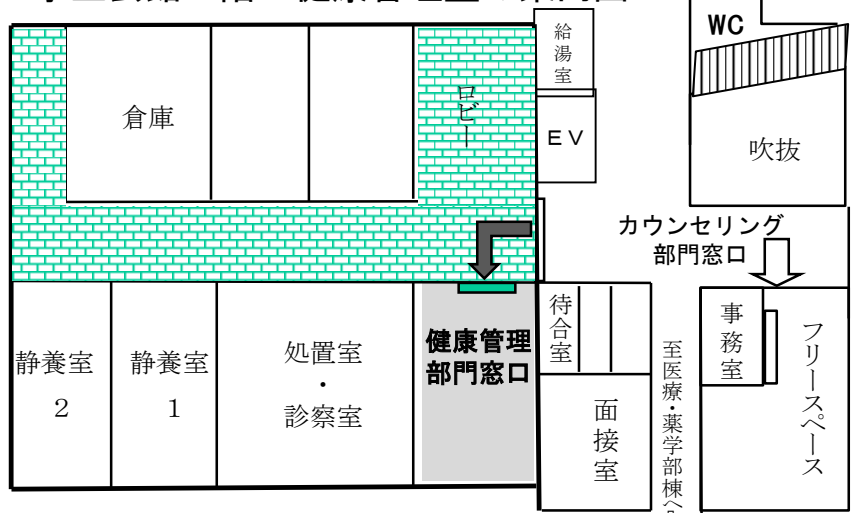
資 料

健康管理室しおり
健康だより 等

●健康管理室 は学生会館2階にあります。



学生会館2階・健康管理室の案内図



〒670-8524 姫路市上大野7丁目2番1号
姫路獨協大学健康管理室
健康管理部門 ☎ (079)223-6536 (直通)

健康管理のしおり

* 健康な学生生活を送るために *



姫路獨協大学健康管理室
健康管理部門

健康管理室利用のご案内

学生会館 2F には健康管理室**健康管理部門**と**カウンセリング部門**があり、学生の皆さんが心身ともに健康に大学生活を送ることができるようにお手伝いをしています。主に健康管理部門では**体**のケアを、カウンセリング部門では**心**のケアを行っています。

◆ 健康管理部門 ◆



◎ 健康相談

健康管理室での診察・相談は無料ですので、お気軽にご相談ください。外部医療機関を受診する際は、健康保険証が必要です。（保険証のコピーは使用できませんので注意してください。）医師の相談日は下記のとおりです。詳しくは掲示、ホームページをご覧ください。

| | |
|-----------------|------|
| 健康管理室長 | 1回/週 |
| 協力医（学内内科医）2名 | 1回/月 |
| 校医（内科、整形外科、精神科） | 1回/月 |

◎ 応急処置

主に学内で急に体調が悪くなった時、ケガをした時などに応急的に手当します。状況に応じて各医院・病院等の紹介を行います。自分の体に合う常備薬を携帯するよう心がけてください。気分が悪いときは講義室で休むこともできます。

◎ 各種測定など

健康管理室フロア内には身長計、体重計、自動血圧計、自動視力計が設置されており、自由に利用することが出来ます。また、聴力、握力、体脂肪、背筋力等の測定やアルコールの代謝の体質がわかるアルコールパッチテスト等が出来ます。

◎ 定期健康診断

学生の皆さんは**学校保健安全法**により、**年1回健康診断**を受診する事を義務づけられています。本学では、学年毎に検査項目を指定し、健康診断を行っています。病気の早期発見・早期治療の為、また定期的な健康チェックのためにも毎年受けるようにしましょう。実習や就職活動時等に必要な健康診断証明書は、この結果を基に作成されますので、本学の定期健康診断を受診しなかった場合は発行できません。



| 学部 | 検査項目※ | 実施時期 |
|--------------|--------------------------------------------------------------|------------------------------------|
| 1年次 編入生 | 身長、体重、検尿、血圧、視力、 内科検診、レントゲン撮影 血液検査；薬学部（4年次編入生）、 看護学部 | 1年次4月 入学時4月 |
| 2年次 | 身長、体重、検尿、血圧、視力、 内科検診、レントゲン撮影（医療保健 学部・看護学部・薬学部4年次生） | 2年次4月前後 |
| 3年次 | | 3年次4月前後 |
| 4年次 | 薬学部4年次；血液検査 | 4年次4月前後 医療保健学部（理作言臨）のみ 3年次2月 |
| 【薬学部】 5年次 | 身長、体重、検尿、血圧、視力、 内科検診、レントゲン撮影 | 4年次2月（薬） |
| 【薬学部】 6年次 | 身長、体重、検尿、血圧、視力、 内科検診 | 6年次4月前後（薬） |
| 大学院 | 検査項目 | 実施時期 |
| 1年次 | 身長、体重、検尿、血圧、視力、 内科検診、レントゲン撮影 | 1年次4月 |
| 2年次 | 身長、体重、検尿、血圧、視力、 内科検診 | 1年次4月前後 |

※ 薬学部、看護学部において、実習用追加検査があります。

（検査内容は学部、学科毎に異なります。）

※ 定期健康診断の日程は健康管理室掲示板（本部棟 3 階廊下）及び教務課・学生課の掲示板、ホームページ等にてお知らせしています。

※ 定期健康診断結果の配布について、返却準備が整い次第、掲示又はホームページ等でお知らせしますので、各自ご確認ください。

◎ AED（自動体外式除細動機）について

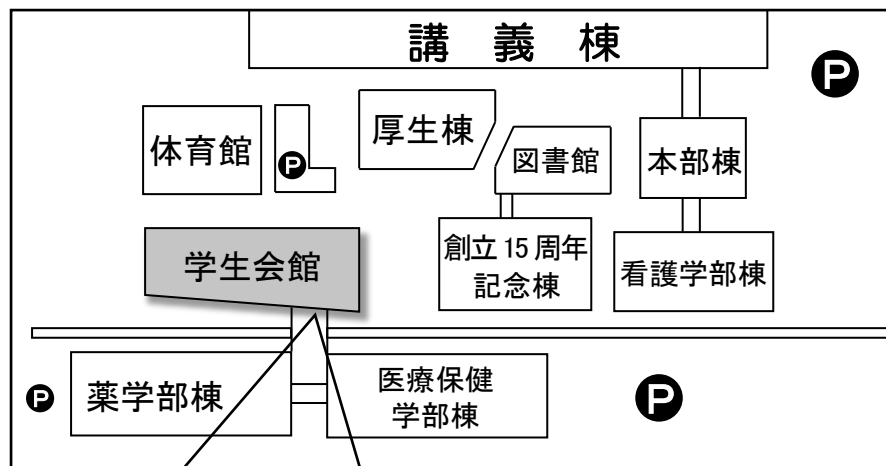
AED とは、突然の心室細動に対し、電気ショックが必要か不要かを自動的に判断し、正常な心臓の拍動に戻す機械です。大学内には8台設置してあります。緊急時にすぐに活用できるよう、各自設置場所をホームページで確認ください。

健康管理部門 受付時間（無料です！）

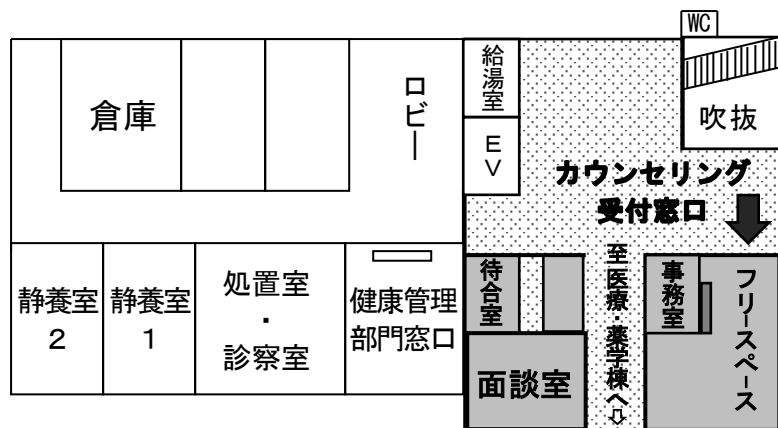
平日（月～金） 9:00～17:00（閉室時は窓口に掲示）

TEL 079(223)6536（直通） 緊急受付は 17:45 まで

健康管理室 カウンセリング部門（学生相談室）
は学生会館 2 階にあります。



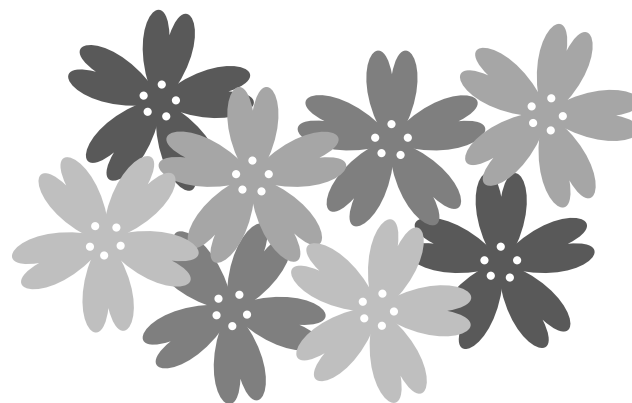
学生会館 2 階・カウンセリング部門の案内図



〒670-8524 姫路市上大野 7 丁目 2 番 1 号
姫路獨協大学 健康管理室
カウンセリング部門 Tel (079)223-9154(直通)

学生相談のしおり

* 豊かなキャンパスライフのために *



姫路獨協大学健康管理室
カウンセリング部門
(学生相談室)

カウンセリング部門のご案内

学生会館2階には健康管理室健康管理部門とカウンセリング部門があり、学生の皆さんが心身ともに健康に大学生活を送ることが出来るようにお手伝いをしています。健康管理部門では **体** のケアを、カウンセリング部門では **心** のケアを主にしています。

◆ カウンセリング部門（学生相談室） ◆

こんな時、
学生相談室を
訪ねてみませんか・・・？

- ☆ 入学はしたけれど、何をして良いのかわからない
- ★ 自分のことをもっと知りたい
- ☆ 授業に出ても、面白くない
- ★ 友達との付き合いがしんどい
- ☆ 毎日、なんとなくイライラしてしまう
- ★ 食欲がなかったり、眠れなかったりする
- ☆ 自分に自信がない
- ★ 将来のことで迷っている
- ☆ 家族とうまくいかない
- ★ 友達・恋人・バイト先のことで困っている

・・・そのほか、どんな小さなことでも、
気軽にどうぞ

秘密は守られます

◎ 学生相談

学校のこと、進路のこと、性格のこと・・・。
どんなことでもかまいません。
どうぞ気軽にご相談ください。

気軽に
どうぞ♪



◎ 心理テスト

性格テスト、職業適性テストなど、各種心理テストを受けることができます。

◎ フリースペース

静かにゆっくりと過ごしたいとき、お昼ご飯を食べたいとき、読書をしたいとき、勉強したいとき・・・。
一人でも、友達と来ても居心地の良い空間です。

開室時間（学生相談・心理テスト）※予約制です

月曜日 11:20～12:55 木曜日 9:40～16:15
火・水 10:30～16:15 金曜日 9:40～15:25

受付場所 学生会館2階カウンセリング窓口

TEL：079（223）9154

受付時間（長期休暇中の受付時間は健康管理室前ついでに記載します）

月曜日 10:30～13:00 火～金 10:30～15:30

- ◆ 学生相談は1回45分です。
- ◇ 友達・家族と一緒に相談することもできます。
- ◆ カウンセラーは臨床心理士の資格を持っています。

開室時間（フリースペース）

月曜日 10:30～13:00 火・木 10:30～15:30
（授業期間のみ開室。予約は必要ありません）



健康管理室発信情報(学内イントラネット公開、掲示等)

| 月/日 | | タイトル |
|-----|----|--------------------------------------|
| 7 | 11 | 新型コロナウイルス感染症情報 第2弾 「マスクは有効か??」 |
| 7 | 21 | マダニに注意! |
| 10 | 26 | ストレスとこころ |
| 11 | 1 | 健康管理室だより 11月 「インフルエンザが流行しています!」 |
| 12 | 1 | 健康管理室だより 12月 「年末年始の過ごし方」 |
| 1 | 9 | 健康管理室だより 1月 「かぜをひかず、試験を乗り切るための食事と生活」 |
| 1 | 31 | 障害者・合理的配慮義務化 (No1) |
| 2 | 13 | 障害者・合理的配慮義務化 (No2) |
| 2 | 29 | 障害者・合理的配慮義務化 (No3) |

付 録

姫路獨協大学健康管理室規程

(平成19年7月17日制定)

平成25年 9月19日改正

(趣旨)

第1条 この規程は、姫路獨協大学学則第5条第2項の規定に基づき、姫路獨協大学健康管理室（以下「健康管理室」という。）の組織及び運営について定めるものとする。

(目的)

第2条 健康管理室は、本学の学生及び教職員の健康の保持増進を図ることを目的とする。

(業務)

第3条 健康管理室に健康管理部門及びカウンセリング部門を置き、次に掲げる業務を行う。

- (1) 健康診断及びその事後措置
- (2) 健康相談及び救急処置
- (3) 学内の環境衛生及び伝染病予防の措置についての指導援助
- (4) 精神衛生相談
- (5) カウンセリング
- (6) その他保健管理に関すること。

(職員)

第4条 健康管理室に次の職員を置く。

- (1) 健康管理室長(以下「室長」という。)
- (2) 校医
- (3) カウンセラー
- (4) 看護師(保健師を含む。)
- (5) その他必要な職員

(室長)

第5条 室長は、健康管理室の業務を掌理する。

2 室長は、本学教員のうちから学長がこれを委嘱する。

(協力医師)

第6条 医師免許を持つ専任教員の中から、健康管理室の業務に協力する医師（以下「協力医師」という。）を置くことができる。

2 協力医師の手当等については、別に定める。

(委員会)

第7条 健康管理室の業務の円滑な運営を図るため、健康管理室運営委員会（以下「運営委員会」という。）を置く。

2 運営委員会の組織及び運営に関し必要な事項は、別に定める。

附 則 (平成19年 規程第27号)

1 この規程は、平成19年7月17日から施行する。

2 健康管理室の事務は、学生部において扱い、教職員の保健管理にかかわる 事務については、総務部が処理するものとする。

附 則 (平成25年 規程第23号)

この規程は、平成25年10月1日から施行する。

姫路獨協大学学生健康診断規程

(昭和62年5月21日制定)

改正 平成 6年 1月13日

平成12年 3月23日

平成28年 3月23日

(趣旨)

第1条 この規程は、姫路獨協大学の学生に対する健康診断及び事後措置等について必要な事項を定めるものとする。

(実施機関)

第2条 健康診断は、姫路獨協大学健康管理室（以下「健康管理室」という。）が主管する。

(健康診断の種類)

第3条 健康診断は、定期健康診断及び臨時健康診断とする。

2 定期健康診断は毎年定期に行う。

3 臨時健康診断は、健康管理室長が必要と認めたとときに行う。

(受診の義務)

第4条 学生は健康診断を受けなければならない。

2 学生はやむを得ない理由により健康診断を受けることができないときは、すみやかに健康管理室長に申し出て指示を受けなければならない。

(健康診断の結果の区分及び通知)

第5条 健康管理室長は、健康診断の結果を別表により区分し、学群長又は学部長（以下「学部長等」という。）に報告するとともに、学生に通知するものとする。ただし、疾病異常のない学生に対しては通知を省略することができる。

(事後措置)

第6条 学部長等は、健康診断の結果、疾病のため生活規正又は治療を要する者がいるときは、健康管理室長と協議の上、当該学生の健康回復に必要な指導を行わなければならない。

2 健康診断の結果、疾病のある者は、前項の指導に従わなければならない。

(復学時の受診)

第7条 疾病のため休学中の者が復学しようとするときは、学部長等を経て健康管理室長に申し出て、健康診断を受けなければならない。

(健康診断票)

第8条 健康診断の結果は、健康診断票に記録し、卒業後5年間はこれを保存するものと

する。

(証明書の発行)

第9条 第3条の健康診断を受けた者が、健康診断証明書の発行を願い出たときは、健康診断証明書を発行するものとする。

附 則

この規程は、昭和62年4月1日から施行する。

附 則 (平成6年 規程第2号)

この規程は、平成6年1月13日から施行する。

附 則 (平成12年 規程第9号)

この規程は、平成12年4月1日から施行する。

附 則 (平成28年 規程第12号)

この規程は、平成28年4月1日から施行する。

別 表

| 判定区分 | | 判定内容 |
|------------------------|--------|------------------------------------------|
| 生活 規 正 の 面 | A（要休業） | 授業を休む必要のあるもの |
| | B（要軽業） | 授業に制限を加える必要のあるもの |
| | C（要注意） | 授業をほぼ平常に行ってよいもの |
| | D（健康） | 全く平常の生活でよいもの |
| 医 療 の 面 | 1（要医療） | 医師による直接の医療行為を必要とするもの |
| | 2（要観察） | 医師による直接の医療行為を必要としないが、定期的に医師の観察指導を必要とするもの |
| | 3（健康） | 医師による直接、間接の医療行為を全く必要としないもの |

姫路獨協大学保健委員会規程

(平成19年7月17日制定)

改正 平成20年 9月18日

平成23年 9月22日

平成25年 3月28日

平成27年 5月21日

平成28年 3月23日

平成31年 3月28日

(設置)

第1条 姫路獨協大学に、全学の保健管理に関する基本的な事項を審議するため、姫路獨協大学保健委員会（以下「委員会」という。）を置く。

(審議事項)

第2条 委員会は、次の各号に掲げる事項を審議する。

- (1) 健康管理に関する基本方針
- (2) 保健計画に関する重要事項
- (3) 健康管理室の組織及び運営に関する重要事項
- (4) その他保健管理を円滑に実施するための重要事項

(組織)

第3条 委員会は、次の各号に掲げる委員をもって組織する。

- (1) 学長
- (2) 副学長（複数の副学長を置く場合は、学長が指名した者とする。）
- (3) 人間社会学群長、医療保健学部長、薬学部長及び看護学部長
- (4) 教務部長
- (5) 学生部長
- (6) 事務局長
- (7) 健康管理室長
- (8) 産業医
- (9) その他学長が必要と認めた者

2 前項第9号の委員の任期は、2年とし、再任することができる。

(委員長)

第4条 委員会に委員長を置く。

2 委員長は、学長が指名する。

3 委員長は、委員会を招集し、その議長となる。

4 委員長に事故があるときは、あらかじめ委員長の指名する委員が、その職務を代行する。

(議事)

第5条 委員会は、委員の過半数の出席がなければ議事を開くことができない。

2 議事は、出席した委員の過半数をもって決し、可否同数のときは、議長の決するところによる。

(意見の聴取)

第6条 委員会は、必要があると認めたときは、関係者の出席を求めて意見を聴取することができる。

(幹事)

第7条 委員会に幹事を置き、総務課長及び学生課長をもって充てる。

(事務)

第8条 委員会の事務は、学生課が総務課の協力を得て行う。

附 則 (平成19年 規程第26号)

この規程は、平成19年7月17日から施行する。

附 則 (平成20年 規程第13号)

この規程は、平成20年9月18日から施行する。

附 則 (平成23年 規程第25号)

この規程は、平成23年9月22日から施行する。

附 則 (平成25年 規程第13号)

この規程は、平成25年4月1日から施行する。

附 則 (平成27年 規程第15号)

この規程は、平成27年5月21日から施行する。

附 則 (平成28年 規程第12号)

この規程は、平成28年4月1日から施行する。

附 則（平成31年 規程第5号）

この規程は、平成31年4月1日から施行する。

姫路獨協大学健康管理室運営委員会規程

(平成19年7月17日制定)

改正 平成20年10月 1日

平成25年 3月28日

平成28年 3月23日

(趣旨)

第1条 この規程は、姫路獨協大学健康管理室規程第6条第2項の規定に基づき、姫路獨協大学健康管理室運営委員会（以下「委員会」という。）の組織及び運営について定めるものとする。

(組織)

第2条 委員会は、次の各号に掲げる委員をもって構成する。

- (1) 健康管理室長(以下「室長」という。)
- (2) 産業医
- (3) 学生部長
- (4) 学群各学類及び各学部から選出された教員各1人
- (5) 総務部長
- (6) 学生課長
- (7) その他室長が必要と認めた者

2 前項第4号の委員の任期は、2年とする。ただし、補欠の委員の任期は、前任者の残任期間とする。

3 前項の委員は、再任されることができる。

4 委員は、学長が委嘱する。

(審議事項)

第3条 委員会は、健康管理室の業務の重要事項について審議する。

(委員長)

第4条 委員会に委員長を置き、室長をもって充てる。

2 委員長は、委員会を招集し、その議長となる。

3 委員長に事故があるときは、あらかじめ委員長の指名した委員が、その職務を代行する。

(意見の聴取)

第5条 委員会は、必要があると認めたときは、委員でない者の出席を求めて意見を聴くことができる。

(委員会の事務)

第6条 委員会に関する事務は、学生課・健康管理室において処理する。

附 則（平成19年 規程第28号）

- 1 この規程は、平成19年7月17日から施行する。
- 2 この規程施行後最初に任命される委員の任期は、第2条第2項の規定にかかわらず、外国語学部、医療保健学部及び法務研究科の委員にあつては平成21年3月31日までとし、法学部、経済情報学部及び薬学部の委員にあつては平成22年3月31日までとする。

附 則（平成20年 規程第20号）

この規程は、平成20年10月1日から施行する。

附 則（平成25年 規程第13号）

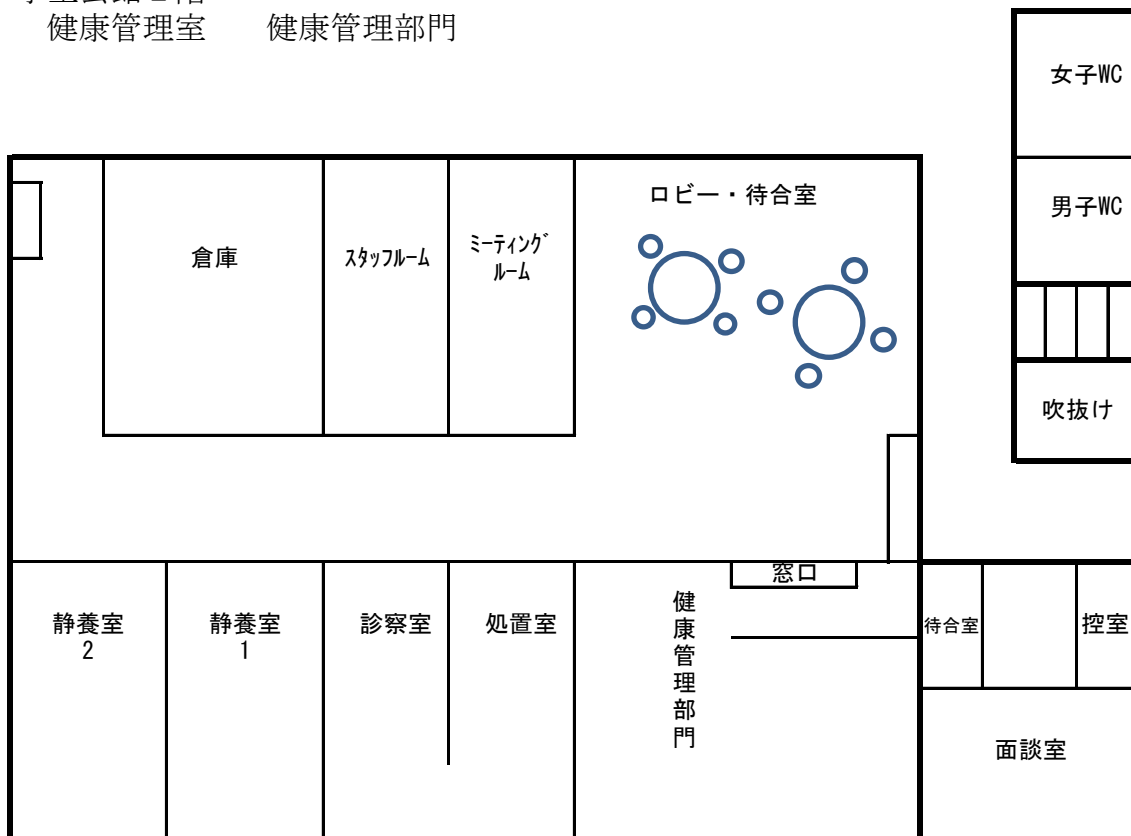
この規程は、平成25年4月1日から施行する。

附 則（平成28年 規程第12号）

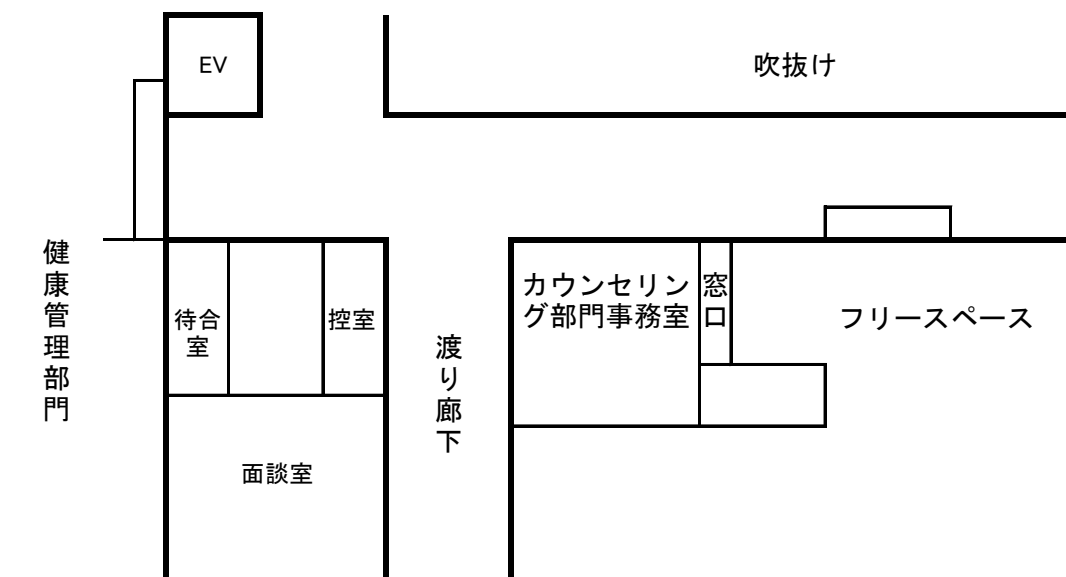
- 1 この規程は、平成28年4月1日から施行する。
- 2 第2条第1項第4号の規定にかかわらず、人間社会学群各学類から選出の委員は、外国語学部、法学部及び経済情報学部から選出の委員を兼務するものとする。

健康管理室平面図(2023年度)

学生会館 2階
 健康管理室 健康管理部門



学生会館 2階
 健康管理室 カウンセリング部門



関係職員名簿（2023年度）

健康管理室

| | | | |
|------------|-----------|----|-----|
| 健康管理室長（併任） | 教授（医師） | 西郷 | 勝康 |
| 産業医（併任） | 教授（医師） | 西郷 | 勝康 |
| 協力医（併任） | 教授（医師） | 八城 | 正知 |
| | 教授（医師） | 柴田 | 克志 |
| 校医 | 内科医 | 倉橋 | 正孝 |
| | 整形外科医 | 吉田 | 悌三郎 |
| | 精神科医 | 本多 | 扶美江 |
| 健康管理部門 | 看護師 | 池田 | 卓代 |
| | 看護師 | 加藤 | 江利子 |
| カウンセリング部門 | | | |
| 臨床心理士（併任） | 教授 | 井上 | 光一 |
| 臨床心理士 | 非常勤カウンセラー | 梶川 | 和行 |
| 臨床心理士 | 非常勤カウンセラー | 村田 | 悠香 |
| 受付・フリースペース | 派遣職員 | 横田 | 美和 |

健康管理室年報 第37号 2023年度 (R5年度)

2024年10月発行

編集発行者 姫路獨協大学健康管理室

〒670-8524

姫路市上大野7丁目2番1号

電話 079(223)2211 内線2301

079(223)6536 (直通)